

Temat opracowania

Projekt budowlany zagospodarowania terenu

Obiekt

Plac zabaw w Pustarach

Lokalizacja

Gmina Dygowo, obręb Pustary, działka nr 4/9

Inwestor

Gmina Dygowo
78-113 Dygowo, ul. Kolejowa 1

Oświadczenie

Niniejszy projekt budowlany został sporządzony zgodnie z obowiązującymi przepisami oraz zasadami wiedzy technicznej.

Autor

mgr inż. arch. Miłaida Ogińska
(upr. nr A/PNB/8300/49/81, nr rej. ZP-0249)

Opracował

Bartosz Góral

OPRACOWANIE ZAWIERA:

CZĘŚĆ INFORMACYJNA:

- Strona tytułowa
- Spis zawartości

CZĘŚĆ OPISOWA:

- Opis techniczny strony 1 - 3
- Informacja dotycząca bezpieczeństwa i ochrony zdrowia na budowie strony 4 - 6

CZĘŚĆ GRAFICZNA:

- Plan zagospodarowania terenu - ogólny (1:1000) rys. 1
- Plan zagospodarowania terenu - szczegółowy (1:200) rys. 2
- Nawierzchnie – szczegóły (1:20 / 1:50) rys. 3

DOKUMENTY LEGISLACYJNO-PRAWNE:

- Uprawnienia projektowe i zaświadczenia o przynależności do Izby Architektów autora opracowania

OPIS TECHNICZNY

do projektu budowlanego zagospodarowania terenu „Plac zabaw w Pustarach” Gmina Dygowo, obręb Pustary, działka nr 4/9

1. PODSTAWA OPRACOWANIA:

- Inwentaryzacja własna terenu
- Uwagi i wytyczne Inwestora
- Mapa sytuacyjno-wysokościowa
- Obowiązujące przepisy i normy

2. CHARAKTERYSTYKA INWESTYCJI:

Przedmiotem opracowania jest projekt budowlany zagospodarowania terenu placu zabaw dla dzieci w Pustarach – Gmina Dygowo, obręb Pustary, działka nr 4/9.

Celem przedsięwzięcia jest stworzenie funkcjonalnego i bezpiecznego miejsca rekreacji i odpoczynku dla dzieci i młodzieży.

3. STAN ISTNIEJĄCY

Teren w miejscu lokalizacji inwestycji:

- działka w bezpośrednim dostępie z drogi gminnej,
- teren nie-ogrodzony,
- teren płaski, zieleń niska (trawniki).

Część działki jest zajęta przez istniejącą infrastrukturę techniczną – studzienki kanalizacyjne, słup energetyczny i chodnik betonowy.

Planowane zagospodarowanie terenu zakłada pozostawienie powyższej infrastruktury i niekolizyjnego wzajemnego sąsiedztwa.

4. ROZWIĄZANIA OGÓLNE

Projektuje się plac zabaw dla dzieci o nawierzchni piaskowej. Wokół placu chodniki szer. 1,40 m – jako ułatwienie dostępu, szczególnie dla osób niepełnosprawnych poruszających się na wózkach inwalidzkich.

Wytyczenie placu zabaw:

- ogrodzenie północno-wschodnie należy zlokalizować wzdłuż linii istniejącego chodnika betonowego w odległości ok. 50 cm od chodnika,
- ogrodzenie zachodnie należy zlokalizować wzdłuż istniejącej trasy przyłącza kanalizacyjnego (linia wytyczona przez studzienki rewizyjne) w odległości ok. 150 cm od tej trasy,
- pozostałe ogrodzenia – wg przebiegu granic działki.

6. ROZWIĄZANIA SZCZEGÓŁOWE

Nawierzchnie utwardzone:

Na zagęszczonej podsypce piaskowej o gr. min. 20 cm należy ułożyć chodnik z kostki betonowej brukowej 20x10x6 cm z mikrofazą w kolorze czerwonym.

Stosować obrzeża trawnikowe betonowe 20x6 cm w kolorze czerwonym.

Spadki poprzeczne 1% - na zewnątrz placu zabaw.

Chodniki układać w odległości ok. 150 cm od linii projektowanych ogrodzeń; od strony wejścia na teren pozostawić pas ok. 300 cm szerokości.

Plac zabaw:

Wybrać humus na gł. ok. 20-30 cm. Ułożyć warstwę stabilizacyjno-separacyjną z geowłókniny. Wykonać nawierzchnię piaskową (piasek frakcji 0,2 – 2,0 mm bez cząstek pyłowych i ilowych) o gr. min. 30 cm.

Montować urządzenia zabawowe wg rysunków i zestawienia.

Ogrodzenia:

- projektuje się ogrodzenie systemowe z siatki zgrzewanej ocynkowanej ogniowo i powlekanej poliestrem w kolorze zielonym wysokości ok. 150 cm (np. system Bekaert Nylofor 3D):
 - np.: panele Nylofor 3D wykonane z ocynkowanego (min. 40 g/m) drutu stalowego zgrzewanego śred. 5 mm pokrytego warstwą (min. 100 mikronów) poliestru – oczka 50x200 mm i trzy przegięcia typu V,
 - np.: słupki stalowe w systemie Bekafast (62x50 mm) ocynkowane (min. 275 g/m²), pokryte warstwą (min. 60 mikronów) poliestru – długość 2000 mm
- słupki osadzać co ok. 2,5 m w fundamentach betonowych (B20) o wym. 25x25x80 cm wykonywanych na budowie
- kolor ogrodzenia: zielony ciemny RAL 6005.
- we wskazanym na rysunku miejscu zamontować systemową bramkę wejściową o wysokości ogrodzenia i szerokości min. 120 cm.

7. ZESTAWIENIE ELEMENTÓW WYPOSAŻENIA

Lp.	Nazwa urządzenia (nr katalogowy)	Ilość (szt.)
1	Tablica / regulamin TR2	1
2	Piaskownica PIAS/B	1
3	Zestaw KRZYŚ	1
4	Huśtawka wagowa SHW	1
5	Huśtawka podwójna SH2 M/B	1
6	Stojak na rowery 0240/A	1
7	Ławka młodzieżowa ŁMD	1
8	Ławka z oparciem Ł2000	3
9	Kosz na śmieci KOSZ/DR	1

Dostawcy urządzeń:

- poz. 1-5 i 7-9: Inter-Flora Sp. z o. o.
- poz. 6: Müller Jelcz-Laskowice Sp. z o. o.

Urządzenia kompletne, z systemowym sposobem montażu (do gruntu).
Stosować dodatkowe systemowe stopy ocynkowane.

Szczegółowy sposób rozmieszczenia – wg wytycznych producentów – zostanie ustalony na budowie.

8. ZIELEŃ

Odmłodzenia:

Należy przeprowadzić rutynową przecinkę drzewa, sąsiadującego z placem zabaw.

Nasadzenia:

W wyznaczonych miejscach wykonać nasadzenia żywopłotów:

- żywopłoty (do formowania) – ligustr jajolistny (4szt./mb).

Trawniki:

W obrębie działki we wskazanych miejscach (pas pomiędzy chodnikiem a ogrodzeniem) wykonać nowe trawniki dywanowe z gotowej darniny w rolkach. Grunt przygotować i całość pielęgnować zgodnie z wytycznymi producenta trawy.

9. DOSTĘP DLA OSÓB NIEPEŁNOSPRAWNYCH RUCHOWO

Stworzenie na terenie placu zabaw twardej nawierzchni pozwoli na bezproblemowe przemieszczanie się osób o ograniczonych zdolnościach ruchowych, w tym osób poruszających się na wózkach inwalidzkich.

Większość stosowanych urządzeń może być użytkowana przez osoby niepełnosprawne – pod opieką (z pomocą) opiekuna.

10. UWAGI KOŃCOWE:

- Dopuszcza się stosowanie urządzeń innych producentów przy zachowaniu zbliżonych właściwości użytkowych i o podobnym wyglądzie.
- Wszystkie zmiany wyłącznie na wniosek Inwestora, za zgodą autora projektu.
- Stosować urządzenia, materiały i technologie posiadające odpowiednie atesty i certyfikaty.

Kołobrzeg, kwiecień 2008 r.

INFORMACJA
dotycząca
BEZPIECZEŃSTWA i OCHRONY ZDROWIA

do projektu budowlanego zagospodarowania terenu
„Plac zabaw w Pustarach”
Gmina Dygowo, obręb Pustary, działka nr 4/9

Nazwa i adres obiektu:

Plac zabaw w Pustarach
Gmina Dygowo, obręb Pustary, działka nr 4/9

Inwestor:

Gmina Dygowo
Dygowo, ul. Kolejowa 1

Projektant:

mgr inż. arch. Miłaida Ogińska
Kołobrzeg, ul. Budowlana 4B/5

Jednostka projektowa:

Biuro Usług Projektowych „Abacus” inż. Roman Góral
Kołobrzeg, ul. Jana Tarnowskiego 3
tel./fax: (0) 94 3523799
e-mail: abacus@post.pl

1. Zakres robót:

- przygotowanie placu budowy, ogrodzenie terenu,
- wybranie i wywóz ziemi,
- wytyczenie i wykonanie nowych nawierzchni,
- montaż elementów wyposażenia,
- nasadzenia krzewów, wykonanie trawników, przycinka drzewa,
- montaż ogrodzeń,
- uporządkowanie terenu po robotach budowlanych.

Zakres i kolejność realizacji robót może ulec zmianie, zgodnie z przyjętymi: technologią, materiałami i harmonogramem robót.

2. Istniejące obiekty:

- chodnik betonowy i studzienki kanalizacyjne – pozostają.

3. Elementy zagospodarowania terenu mogące stwarzać zagrożenie dla bezpieczeństwa i zdrowia ludzi:

- istniejące: - blisko sąsiedztwo napowietrznej linii energetycznej,
 - położenie terenu blisko stromej skarpy,
- projektowane: - nie projektuje się.

4. Przewidywane zagrożenia występujące podczas realizacji robót budowlanych:

- wypadki związane z użyciem urządzeń mechanicznych (elektrycznych) – podczas całego procesu budowy,
- przygniecenia, potrącenia, itp. – podczas całego procesu budowy,
- losowe zdarzenia medyczne (zasłabnięcia, omdlenia) – podczas całego procesu budowy.

5. Sposób prowadzenia instruktażu pracowników:

- pracowników należy szczegółowo zapoznać z całym procesem budowlanym przed jego rozpoczęciem,
- pracownicy powinni zapoznać się z obsługą stosowanych urządzeń (w razie potrzeby przeszkoleni),
- pracownicy powinni być przeszkoleni w zakresie udzielania pierwszej pomocy i postępowania w razie wypadku.

6. Środki techniczne i organizacyjne zapobiegające niebezpieczeństwom wynikającym z wykonywania robót budowlanych:

- przy pracach budowlanych mogą być zatrudnieni wyłącznie pracownicy posiadający odpowiednie kwalifikacje (przeszkolenie),
- należy stosować się do wskazówek producentów materiałów, technologii i urządzeń
- miejsca składowania materiałów należy zabezpieczyć przed przypadkowym przewróceniem (rozsypaniem) składowanych materiałów,
- należy sprawdzić stan techniczny sprzętu mechanicznego i elektrycznego przed jego użyciem,
- teren budowy powinien być zabezpieczony przed dostępem osób niepowołanych i zwierząt,
- na placu budowy należy wyznaczyć drogi ewakuacyjne oraz zapewnić dostęp dla służ ratowniczych,
- na placu budowy powinien znajdować się podstawowy sprzęt ratunkowy (apteczka) oraz być zapewniony dostęp do środków komunikacji (telefon, radiotelefon).

Kołobrzeg, kwiecień 2008 r.

W obszarze objętych opracowaniem działek nie ma
skrajnych punktów, nie należy ich wyznaczać
i nie należy ich wyznaczać
22.01.2008 W
Złapano, 10.01.2008, 10.01.2008, 10.01.2008, 10.01.2008

GEODETA UPRAWNIONY

19641-świad. rad. upr. zawod. przez GGK-zakres 1,2

Katarzyna Stecka

78-100 Kołobrzeg, ul. Uroczna 10
tel. kom. 0-660 433 792

MAPA SYTUACYJNO-WYSOKOŚCIOWA
SKALA 1: 1000

woj. zachodniopomorskie

Powiat: KOŁOBRZESKI

Gmina: DYGOWO

Obręb: PUSTARY

Działka nr: 4/9

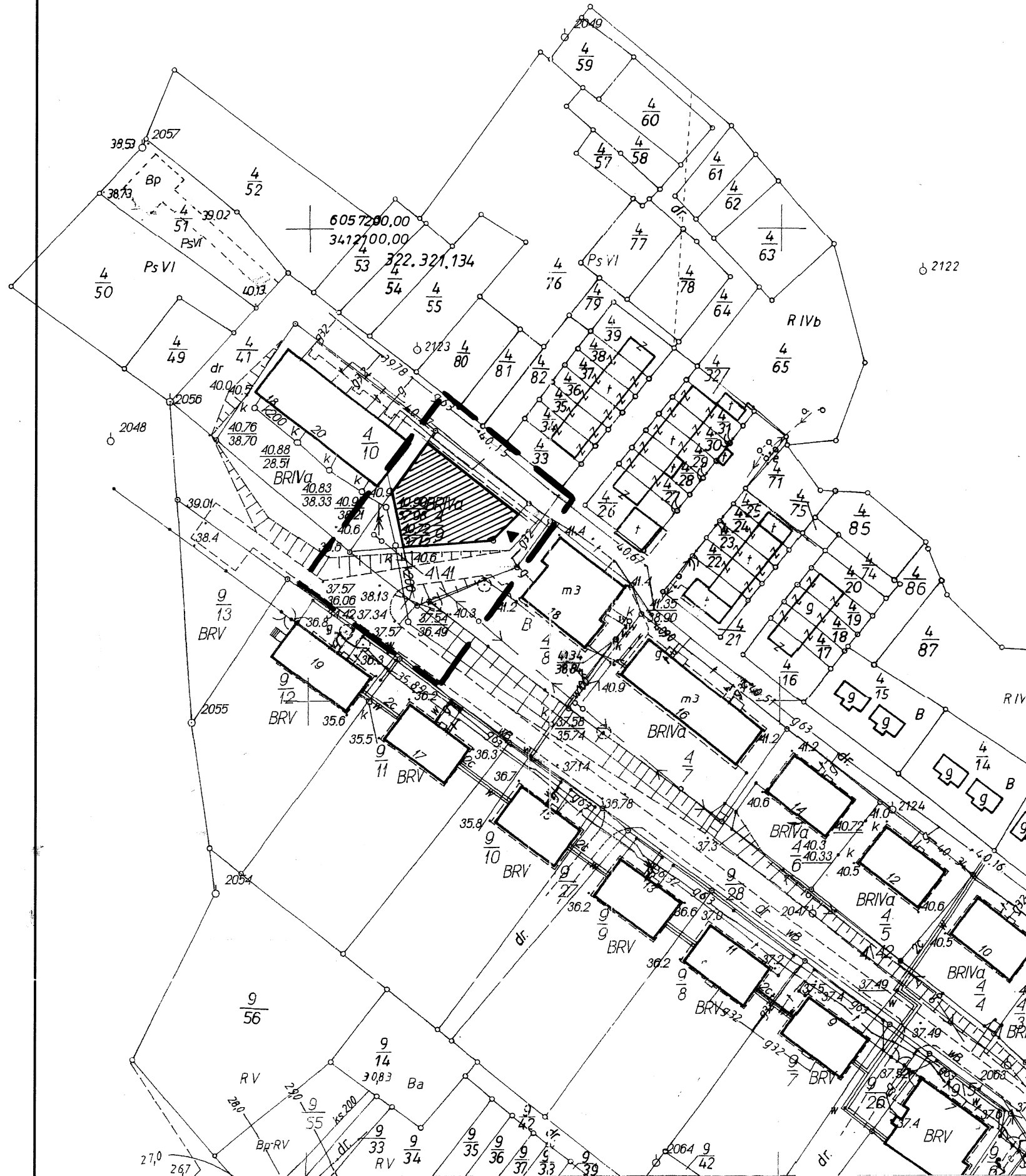
Sporządzono w/g stanu z roku 01.2008

STAROSTA KOŁOBRZESKI
WYDZIAŁ GEODEZJI I GOSPODARKI
NIERUCHOMOŚCIAMI



W obszarze oznaczonym linią potwierdzono w terminie
aktualność treści mapy zasadniczej. Dokumenty potwierdzające aktualność
mapy przyjęto do zasobu powiatowego w dniu
i zaewidencjonowano pod nr
Niniejsza mapa może służyć do celów projektowych.
Projektowane obiekty budowlane wymagające pozwolenia na
budowę podlegają wytyczeniu i inwentaryzacji powykonawczej
przez jednostkę uprawnioną do wykonywania prac geodezyjnych.

Kołobrzeg, dnia
.....
.....

STAROSTA
Genia Sowa
INSPEKTOR



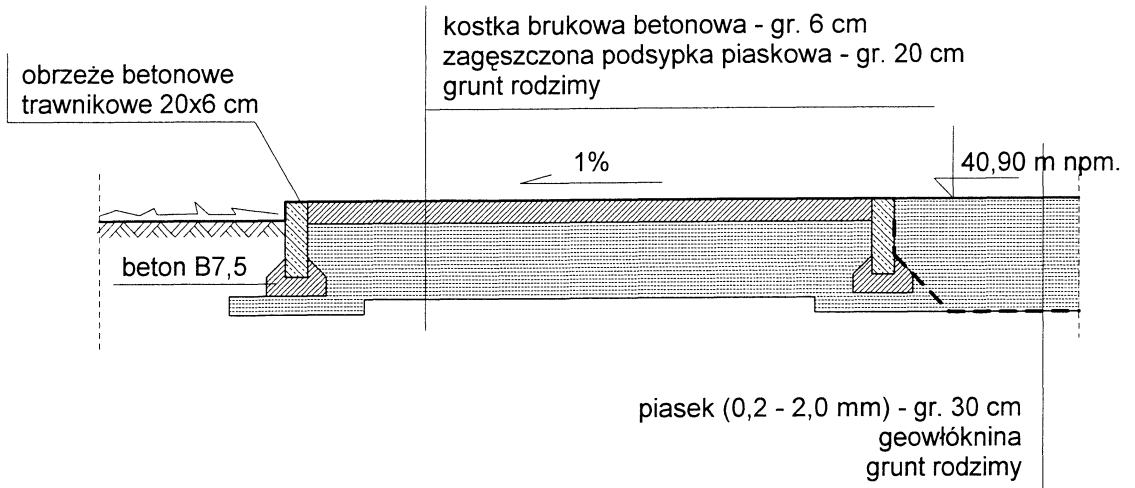
Legenda:

-  - projektowany plac zabaw
-  - miejsce lokalizacji wejścia na plac

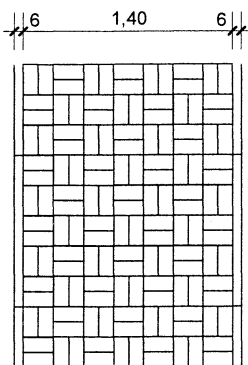
Zagospodarowanie terenu szczegółowe – według rysunku nr 2.

Biuro Usług Projektowych ABACUS – Kołobrzeg, ul. Tarnowskiego 3, tel. (0) 94 3523799		
Obiekt:	Plac zabaw w Pustarach Gmina Dygowo, obręb Pustary, działka nr 4/9	projekt budowlany
Inwestor:	Gmina Dygowo 78-113 Dygowo, ul. Kolejowa 1	kwiecień 2008
Temat rys.:	PLAN ZAGOSPODAROWANIA TERENU OGÓLNY	skala 1:1000
Projektant:	mgr inż. arch. Miłaida Ogińska (upr. nr A/PNB/8300/49/81)	1
Opracował:	Bartosz Góral	

NAWIERZCHNIE - PRZEKRÓJ PRZEZ CHODNIK 1:20



CHODNIK - SCHEMAT UKŁADANIA KOSTKI 1:50



Kostka brukowa betonowa 20 x 10 x 6 cm
czerwona z mikrofazą.

Obrzeża trawnikowe 100 x 20 x 6 cm
czerwone.

Biuro Usług Projektowych ABACUS – Kołobrzeg, ul. Tarnowskiego 3, tel. (0) 94 3523799		
Obiekt:	Plac zabaw w Pustarach Gmina Dygowo, obręb Pustary, działka nr 4/9	projekt budowlany
Inwestor:	Gmina Dygowo 78-113 Dygowo, ul. Kolejowa 1	kwiecień 2008
Temat rys.:	NAWIERZCHNIE – SZCZEGÓŁY	skala 1:20 / 1:50
Projektant:	mgr inż. arch. Miłaida Ogińska (upr. nr A/PNB/8300/49/81)	3
Opracował:	Bartosz Góral	

A/PNB/8300/49/81

Nr

STWIERDZENIE PRZYGOTOWANIA ZAWODOWEGO do pełnienia samodzielnych funkcji technicznych w budownictwie

Na podstawie § 2 ust. 1 p 1 i § 13 ust. 1 pkt 1 rozporządzenia Ministra Gospodarki Terenowej i Ochrony Środowiska z dnia 20 lutego 1975 r. w sprawie samodzielnych funkcji technicznych w budownictwie (Dz. U. Nr 8, poz. 46) stwierdza się, że

Obywatel Milaida Natalia OGIŃSKA
(wymienić imię-imiona i nazwisko)

magister inżynier architekt
(wymienić tytuł zawodowy)

urodzony dnia 10 sierpnia 1947 r. w Żarach

posiada przygotowanie zawodowe upoważniające do wykonywania samodzielnej funkcji

Projektanta
(określić rodzaj funkcji)

w specjalności architektonicznej
(określić rodzaj specjalności techniczno-budowlanej lub specjalizacji zawodowej)

Obywatel Milaida Natalia OGIŃSKA jest upoważniony do:
(imię-imiona i nazwisko)

1/ do sporządzania projektów w zakresie rozwiązań:

a/ architektonicznych wszelkich obiektów budowlanych,

b/ konstrukcyjne - budowlanych obiektów budowlanych w budownictwie

osób fizycznych, z wyłączeniem konstrukcji fundamentów głębokich i trudnych, konstrukcji statycznie niewyznaczalnych,

2/ w budownictwie osób fizycznych - do kierowania, nadzoru i kontrolowania budowy, kierowania i kontrolowania wytwarzania konstrukcyjnych elementów budowlanych oraz oceniania i badania stanu technicznego obiektów budowlanych - z wyłączeniem konstrukcji statycznych niewyznaczalnych.



ORIGINAŁ WYKAZA WZDZIAŁ 25.04.1981 Milaida Ogińska

Otrzymuje:

- 1/ Ob. Milaida Ogińska
Kolebrzeg
ul. Bieruta 8 ■ 27 Za zgodność
- 2/ a/a

DYREKTOR WYDZIAŁU

FZG Koszalin D-1087 500+1000 A-4

Clis
mgr inż. arch. Roman Kalahurski
Architekt Wojewódzki

data 7.06.1994



J. Kobylski
inż. Jary Kobylski
Z-ca Głównego Inżyniera Województwa



IZBA ARCHITEKTÓW
RZECZYPOSPOLITEJ POLSKIEJ

ZACHODNIOPOMORSKA OKRĘGOWA IZBA ARCHITEKTÓW
OKRĘGOWA RADA IZBY

L.dz. K/48/08

ZAŚWIADCZENIE

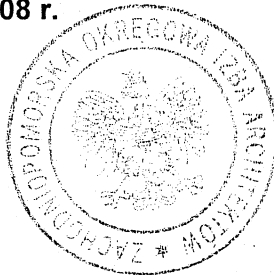
Zachodniopomorska Okręgowa Izba Architektów zaświadcza, że:

mgr inż. arch. Miłaida Ogińska

zamieszkała ul. Budowlana 4B/5, 78-100 Kołobrzeg, posiadająca uprawnienia do pełnienia samodzielnych funkcji technicznych w budownictwie, w specjalności architektonicznej bez ograniczeń nr ewid.: A/PNB/8300/49/81, jest wpisana na listę członków Zachodniopomorskiej Okręgowej Izby Architektów pod numerem **ZP-0249**.

Zaświadczenie ważne jest do dnia: **30.06.2008 r.**

Szczecin, dnia 20 grudnia 2007 r.



Marek Perepeczo
Zastępca Przewodniczącego
Zachodniopomorskiej
Okręgowej Izby Architektów