

KARTA REJESTRACYJNA MAPY DO CELÓW PROJEKTOWYCH

OBREB: 0021 Stojkowo dz. 66/2
 JEDNOSTKA EWIDENCYJNA: {320802_2 Dygowo}
 Powiat: kotobrzeski
 Woj. zachodniopomorskie
 SKALA: 1:500
 Układ współrzędnych '2000' (15)
 Poziom odniesienia wysokości PL-EVRF2007-NH
 Wykonano w ramach pracy geodezyjnej
 ID: GN.6640.605.2022

Pracownia Geodezyjna Bartosz Koczara
 ul. Mazowiecka 24f/9
 78-100 Kołobrzeg

(pieczęć lub nazwa firmy wykonawcy)

Mapę do celów projektowych sporządzono przy wykorzystaniu:
 1. standardowego opracowania kartograficznego uzyskanego z PODGiK w Kołobrzegu
 2. danych branzowych części uzbrojenia podziemnego (w przypadku, gdy wywiad został wykonany)*
 3. pomiaru innych obiektów wskazanych przez projektanta (w przypadku, gdy takie zostały wskazane)*
 4. opracowanych geodezyjnie elementów planu zagospodarowania przestrzennego lub decyzji o warunkach zabudowy*

W zakresie opracowania znajdują się punkty osnowy geodezyjnej nr: 521627.145580 podlegające ochronie na podstawie art. 15 ust.1 w związku z art.48 ust.1 pkt.3 Ustawy Prawo Geodezyjne i Kartograficzne.

Na mapie do celów projektowych, w granicach projektowanej inwestycji, wykazano następujące uzgodnione przez ZUDP projekty sieci uzbrojenia terenu:
 -proj.t.GN.6630-590/2020

Przedstawiony przebieg granic w zakresie aktualizacji został / nie został* prawnie ustalony.

Na mapie do celów projektowych, w granicach projektowanej inwestycji
 • wyróżniono linią przerywaną w kolorze brązowym grunty obciążone słuzebnościami gruntowymi ujawnionymi w KW*
 • nie znajdują się grunty obciążone słuzebnościami gruntowymi ujawnionymi w KW*
 • mapa została wykonana bez ustalenia obciążeń słuzebnościami gruntowymi.*

Informacje dotyczące zawartości nośnika z danymi cyfrowymi:

- Kartę rejestracyjną mapy sporządzono w 2 egzemplarzach, nośnik sporządzono w 2 egzemplarzach i zanumerowano kolejno od 1 do 2, przy czym komplet nr 1 znajduje się w powiatowym zasobie geodezyjnym.
- Nośniki mają zakończone multiseseje.
- Tylko poświadczona płyta wraz z kartą rejestracyjną mapy stanowią rękojmię zgodności danych przyjętych do PZGiK.
- Na nośniku zostały zawarte następujące pliki danych:

Lp.	Nazwa folderu/pliku	Wielkość folderu/pliku
1.	gn.6640.605.2022.dxf	
2.	kształty.shx	1 299
Łączna zawartość nośnika:		

Informacje dodatkowe:

- Zakres pomiaru
- Redakcja znaków zgodna z instrukcją techniczną K-1(1979) / K-1(Podstawowa Mapa Kraju z 1998r.) / RMAiC z dn.12 lutego 2013r. w sprawie bazy danych GESUT, BDOT oraz mapy zasadniczej / RMAiC z dn.21 października 2015r. w sprawie powiatowej bazy GESUT i krajowej bazy GESUT / RMAiC z dn. 2 listopada 2015r. w sprawie BDOT oraz mapy zasadniczej*
- Mapa nadaje się do celów projektowych w zakresie pomiaru
- Wszystkie trwałe obiekty budowlane podlegają wytyczeniu przez jednostkę wykonawstwa geodezyjnego*
- Nie wyklucza się istnienia w terenie również uzbrojenia, o którym brak było informacji branzowych (w sytuacji, gdy wywiad branzowy został przeprowadzony) oraz gdy uzbrojenie podziemne dotychczas nie było przedmiotem inwentaryzacji powykonawczej. W związku z tym nie gwarantuje się dokładności usytuowania uzbrojenia podziemnego na mapie do celów projektowych*
- Źródła danych o uzbrojeniu podziemnym oznaczamy na mapie w następujący sposób:
 dla bezpośrednich pomiarów powykonawczych - bez litery; dla danych branzowych - z literą B; dla pośredniego ustalenia przebiegu aparaturą elektromagnetyczną - z literą A; pozyskanych w drodze digitalizacji lub wektoryzacji rastra - z literą D; pochodzących z narady koordynacyjnej ZUDP - z literą K; pochodzących z tyczenia - z literą T; zbudowanych w oparciu o elementy mapy - z literą M; pozwolenie na budowę - z literą P; zgłoszenie budowy - z literą Z

Data opracowania mapy do celów projektowych:
 25.03.2022

MAPĘ OPRACOWAŁ:
 (imię i nazwisko)
 Bartosz Koczara

GEODETA UPRAWNIONY:
 mgr inż. Bartosz Koczara nr uprawnień: 20573

Oświadczenie

(na podstawie art. 12b ust. 5a Ustawy z dnia 17 maja 1989r. Prawo geodezyjne i kartograficzne Dz. U. z 2020r. poz. 2052, z 2021r. poz. 922,1641)

Niniejszy dokument został opracowany w wyniku prac geodezyjnych i kartograficznych, a rezultaty tych prac przekazano w formie operatu technicznego, który uzyskał pozytywny wynik weryfikacji. Mapa może być wykorzystywana w procesie budowlanym.
 (art. 12b ust. 5a Ustawy Dz. U. z 2020r. poz. 2052, z 2021r. poz. 922)

Jestem świadomy odpowiedzialności za złożenie fałszywego oświadczenia.
 ID: GN.6640.605.2022

(identyfikator zgłoszenia prac)

Starostwo Powiatowe w Kołobrzegu Wydział Geodezji i Gospodarki Nieruchomościami

(Organ, który otrzymał zgłoszenie)

GN.6640.605.2022_19223, 14-04-2022 r.

(Numer i data pozytywnego protokołu weryfikacji)

Bartosz Koczara nr upr. 20573

(imię i nazwisko, nr upr. zaw. Kierownika prac geodezyjnych)

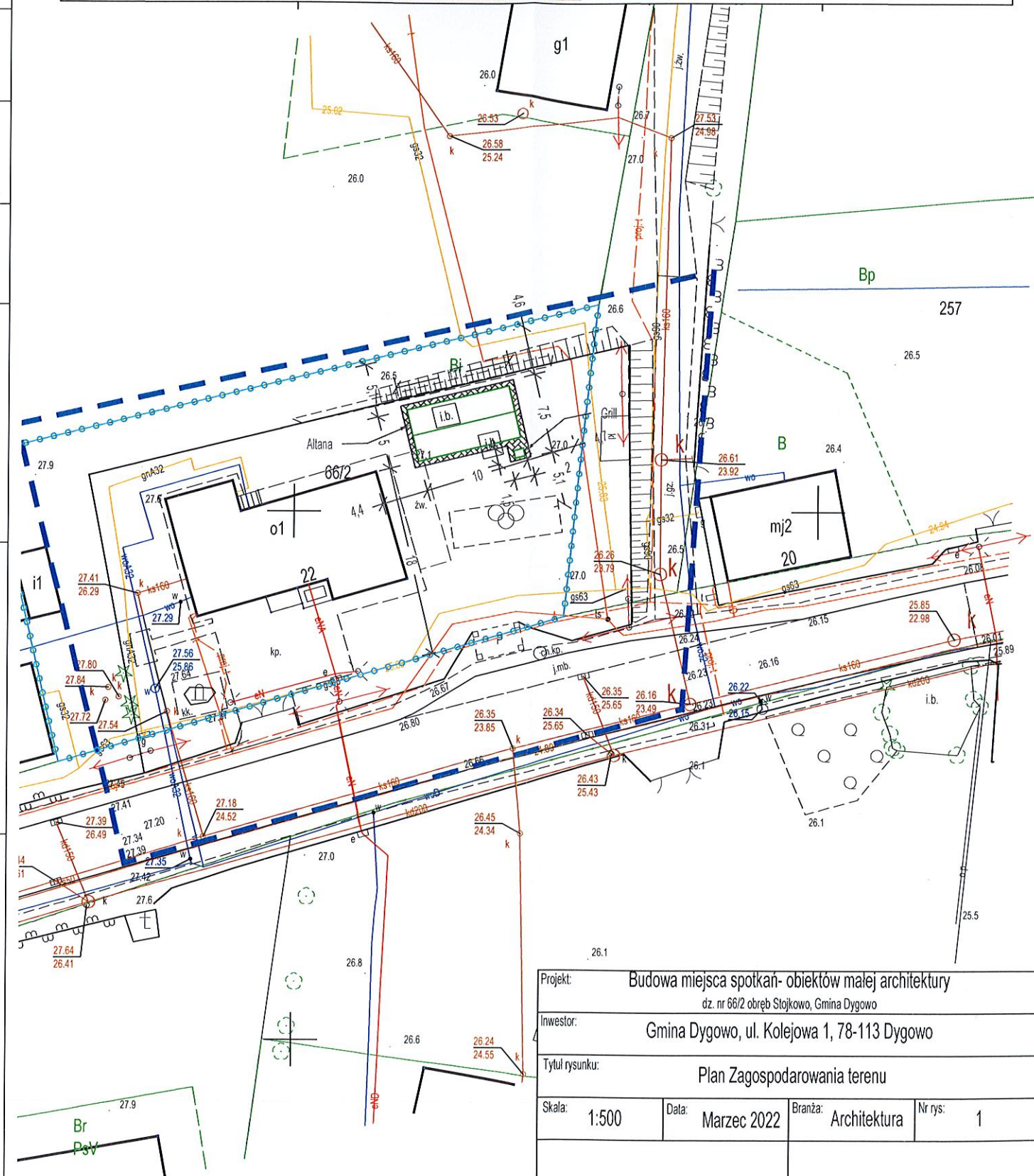
(Wykonawca prac geodezyjnych)

PLAN ZAGOSPODAROWANIA TERENU

Skala 1:500

LEGENDA:

- granice działki nr 66/2
- ▨ - utwardzenie z kostki betonowej



Projekt: Budowa miejsca spotkań- obiektów małej architektury dz. nr 66/2 obręb Stojkowo, Gmina Dygowo			
Inwestor: Gmina Dygowo, ul. Kolejowa 1, 78-113 Dygowo			
Tytuł rysunku: Plan Zagospodarowania terenu			
Skala: 1:500	Data: Marzec 2022	Branża: Architektura	Nr rys: 1
mgr inż. Paulina Gałyga		Projektant:	
Opracowanie:			

OPIS TECHNICZNY

Budowa miejsca spotkań- obiektów małej architektury dz. nr 66/2 obręb Stojkowo, Gmina Dygowo

1. Opis stanu istniejącego

Działka nr 66/2 położona jest w miejscowości Stojkowo, wzdłuż drogi powiatowej Dygowo- Ustronie Morskie, w centrum wsi. Na działce znajduje się budynek użyteczności publicznej- świetlica wiejska, oraz plac zabaw.

2. Opis stanu projektowego

Dla potrzeb urządzenia terenu do rekreacji i wypoczynku, zaprojektowane zostały następujące elementy:

1. Wykonanie utwardzonego placu pod altaną, grillem. Nawierzchnia z kostki betonowej grubości 8 mm na podsypce piaskowej grubości 50mm z wypełnieniem spoin piaskiem. Obrzeża betonowe o wymiarach 100x20x8cm na podsypce piaskowej, z wypełnieniem spoin zaprawą cementową.
2. Montaż altany ogrodowej w stylu biesiadnym w całości wykonanej z drewna, czterostronnie struganego, impregnowanego środkami grzybobójczym. Wewnątrz altany ławy z oparciami i stoły, montowane do podłoża. Grubość blatu stołu i ław min. 4cm. Altana ogrodowa postawiona na 8 stopach fundamentowych o wymiarach 0,5x0,5x0,8m i osadzonych kotwach ze stali ocynkowanej.
3. Montaż grilla ogrodowego z elementów prefabrykowanych w całości wykonanych z betonu. Wymiary grilla wys. 206 x szer. 120 x głęb. 77 cm. Grill postawiony na 2 stopach fundamentowych o wymiarach 0,5x0,5x0,8m i osadzonych kotwach ze stali ocynkowanej.

DANE TECHNICZNE ALTANY:

- rozstaw zewnętrzny słupów: 1000x500 cm (powierzchnia zabudowy: **50 m.kw**)
- rzut zadaszenia: 1100x600 cm (powierzchnia zadaszenia: **66 m.kw**)
- dach dwuspadowy, kąt nachylenia **35 stopni**, w wersji podstawowej dach kryty jedną warstwą papy, mocowana mechanicznie
- dach wykonany jest desek o **grubości 17-19 mm**, łącznie metodą pióro-wpust, deski profilowane
- altana o przekroju słupów 16x16 cm, oczepów 16x16 cm, krokwi 16x6 cm

- wysokość słupów: 250 cm
- wysokość wiaty w szczycie dachu: ok. 460 cm

DANE TECHNICZNE GRILLA:



Wymiary grilla wys. 206 x szer. 120 x głęb. 77 cm

Wymiary rusztu 58 x 40 cm

Wyposażenie ruszt żeliwny, szuflada na popiół, rożen

Grill wykonany z betonowych gotowych elementów prefabrykowanych. Postawione na 2 stopach fundamentowych o wymiarach 0,5x0,5x0,8m i przykręcony za pomocą kotew ze stali ocynkowanej.

Nawierzchnia wokół grila z kostki betonowej grubości 8 mm na podsypce piaskowej grubości 50mm z wypełnieniem spoin piaskiem. Obrzeża betonowe o wymiarach 100x20x8cm na podsypce piaskowej, z wypełnieniem spoin zaprawą cementową.