

PRACOWNIA PROJEKTOWA KOLBEK BUD-PLAN sp. z o. o.
ul. Narutowicza 17, 78-100 Kołobrzeg, tel. 094 3540562, e-mail: kolbekbud@poczta.onet.pl

Temat opracowania:

Projekt budowlany.

Obiekt:

Budynek Ośrodka Zdrowia.

Temat:

Termomodernizacja budynku ośrodka zdrowia we Wrzosowie – ocieplenie ścian, i remont pomieszczeń oraz wymiana nawierzchni parkingu, drogi wewnętrznej i chodnika.

Lokalizacja:

Działka nr 122, 78-114 Wrzosowo 54.

Inwestor:

Gmina Dygowo ulica Kolejowa 1, 78-113 Dygowo.

STAROSTWO POWIATOWE
w Kołobrzegu

Załącznik do zgłoszenia robót budowlanych

znak B. 6443.00844.2013

z dnia 13.11.2013r.

pieczęć i podpis

Z-ca N. W. KA
WYDZIAŁ B. SA

mgr inż. Bogumira Malik

Projektant (konstrukcja):

Nazwisko i imię	Specjalność nr uprawnienia	Podpis:
Zdzisław Grzebielucha	(upr. w spec. konstrukcyjno-budowlanej nr UAN/N/7210/50/89)	Zdzisław Grzebielucha 78-100 KOŁOBRZEG, ul. 6 Dłwizji Mechanizacji 72 Upr. bud. § 2 i § 5 ust. 2 i § 13 ust. 1 pkt 2 NI-UAH/N/7210/50/89 wyd. przez U.W. 10.04.2013

KOŁOBRZEG 18.PAŹDZIERNIK.2013 ROK

Egz..1

ZAWARTOŚĆ OPRACOWANIA

I. CZĘŚĆ OPISOWA.

Strona tytułowa	- strona nr ...	1...
Spis zawartości opracowania	- strona nr ...	2...
Oświadczenie projektanta	- strona nr ...	3...
Opis budowlany	- strona nr ...	4-4B
Informacja BIOZ	- strona nr ...	5-9
Uprawnienia projektanta	- strona nr ...	10
Przynależność do Izby Inżynierów projektanta	- strona nr ...	11

II. CZĘŚĆ RYSUNKOWA.

1. Mapa sytuacyjno – wysokościowa	rys. A1	- strona nr ...	12
2. Elewacje	rys. A2	- strona nr ...	13
3. Elewacje	rys. A3	- strona nr ...	14
4. Przekrój	rys. A4	- strona nr ...	15
5. Szczegóły ocieplenia ścian / szczegóły /		- strona nr ...	16-26

OŚWIADCZENIE PROJEKTANTA

Zgodnie z art. 20 ust. 4 Ustawy - Prawo budowlane oświadczam, że powyższa dokumentacja projektowa została wykonana zgodnie z obowiązującymi przepisami oraz zasadami wiedzy technicznej.

Projektant:

Zdzisław Grzebielucha
78-100 KOŁOBRZEG, ul. 6 Dzwizji 77/2
Upr. bud. § 2 i § 5 ust. 2 i § 13 ust. 1 pkt 2
Nr-14AH/N/7210/50/89 wyd. przez U.W. Koszalin

OPIS TECHNICZNY.

1.0. PODSTAWA OPRACOWANIA.

- 1.1. Zlecenie: Gmina Dygowo ul. Kolejowa 1, 78-113 Dygowo.
- 1.2. Inwentaryzacja budowlana.
- 1.3. Polskie Normy, Instrukcje i Przepisy budowlane.

2.0. PRZEDMIOT I ZAKRES OPRACOWANIA.

Przedmiotem opracowania jest wykonanie ocieplenia ścian zewnętrznych budynku Ośrodka zdrowia we Wrzosowie nr 54 wraz z odtworzeniem kolorystyki elewacji. Zakres opracowania obejmuje ocieplenie ścian budynku w dowolnym systemie zgodnie z załączonymi warunkami szczegółowymi wraz z malowaniem powierzchni.

3.0. OPIS OCIEPLENIA ŚCIAN.

Ocieplenie ścian budynku należy wykonać w dowolnym systemie spełniającym warunki zawarte w rysunkach szczegółowych niniejszego opracowania i zgodnie z Instrukcją Producenta.

- do ocieplenia ścian powyższej gruntu należy użyć styropianu o grubości 14,0 cm,
- do ocieplenia ścian fundamentalnych należy użyć styropianu o grubości 12,0 cm,
- do ocieplenia stropu piwnicy należy użyć metody natrysku pianką poliuretanową o grubości 10,0 cm,
- do realizacji ocieplenia ścian należy użyć następujących materiałów budowlanych montowanych w poniższej kolejności:
 - ~ mineralna zaprawa klejowa do mocowania płyt termoizolacyjnych.
 - ~ płyty styropianowe EPS – 70 – 040 o wym.: 500 mm x 1000 mm i grubości 150 mm .
 - ~ bez cementowa masa zbrojąca na bazie spoiwa akrylowego, wzmocniona mikro – włóknami, zabezpieczona przeciwgrzybicznie, oraz siatka z włókna szklanego o gramaturze minimum 165 g/m².
 - ~ tynk akrylowy zabezpieczony antygrzybicznie.
 - ~ wierzchni z elementami Lotosu o strukturze baranka o kolorze nawiązującym do istniejącej elewacji.

Roboty ocieplenia ścian wraz z elewacją należy wykonać zgodnie z załączonymi do niniejszego opracowania rysunkami szczegółowymi, oraz instrukcją dostawcy.

4.0. OPIS ROBÓT REMONTOWYCH.

Remont pomieszczeń.

Remont pomieszczeń będzie polegał na :

- wymianie stolarki okiennej w piwnicy. Istniejące okna należy wymienić na okna z pvc o tej samej architekturze i takich samych wymiarach zewnętrznych.
- wymiana drzwi wejściowych do przedszkola. Drzwi wejściowe należy wymienić na drzwi antywłamaniowe o tych samych wymiarach i o tej samej architekturze.

- wymiana drzwi garażowych. Drzwi garażowe należy wymienić na bramy garażowe uchylne, podnoszone mechanicznie. Bramy garażowe należy wykonać o tych samych wymiarach bez naruszenia istniejących nadproży.
- wykonanie opaski wokół budynku. Opaskę betonową wokół budynku należy wykonać o szerokości 050m i grubości 15,0 cm. Po wykorytowaniu gruntu należy na podsypce betonowej osadzić obrzeża betonowe. Po szerokości opaski należy wykonać podsypkę piaskową o grubości 5,0 cm.
- wymiana obróbek blacharskich, rynien i rur spustowych. W związku z wykonaniem ocieplenia ścian zewnętrznych należy wymienić wszystkie obróbki blacharskie ogniomuru i parapetów zewnętrznych. Zaleca się wykonanie opierzeń z blachy powlekaniej. Rynny i rury spustowe należy zamontować prefabrykowane, okrągłe o średnicy dn 15,0 cm wykonane z blachy ocynkowanej. Przy każdej rurze spustowej na dachy należy zamontować ziorniczki zbiorcze wykonane z blachy ocynkowanej. Parapety zewnętrzne należy wykonać z blachy powlekaniej.
- przełożenie instalacji odgromowej i ukrycie jej w ociepleniu budynku. Przed wykonaniem ocieplenia istniejącą instalację odgromową należy zdemontować. Nową instalację odgromową należy wykonać z wykorzystaniem istniejącej instalacji. Zewnętrzną instalację odgromową należy przyłączyć do istniejącej instalacji rozproowanej w gruncie. Po wykonaniu instalacji odgromowej należy ją poddać obowiązkowym pomiarom i badaniom.
- remont pomieszczeń kotłowni. Ściany należy wyłożyć płytkami glazurowymi na całej jej wysokości. Posadzkę należy wykonać z płytek kamionkowych typu GRES. Pozostałe tynki należy przetrzeć i pomalować w kolorach ustalonych z Inwestorem. Kolor płytek ściennych i posadzkowych należy uzgodnić z Inwestorem.
- remont pomieszczeń ośrodka zdrowia. Wszystkie pomieszczenia ośrodka zdrowia po wymianie instalacji centralnego ogrzewania i instalacji ciepłej wody użytkowej wymagają napraw budowlanych. Naprawy te polegają na zamurowaniu bruzd instalacyjnych. Przed przystąpieniem do malowania wszystkie tynki należy przetrzeć. Wszystkie pomieszczenia należy przemaalować dwukrotnie farbami emulsyjnymi w kolorach uzgodnionych z Inwestorem. W pomieszczeniach sanitarnych po wymianie rur należy skuć istniejącą glazurę i położyć nową w kolorach uzgodnionych z Inwestorem. Przebiccia w stropach i ścianach należy zabudować wraz z tulejami instalacyjnymi.

Wymiana nawierzchni parkingu, drogi wewnętrznej i chodnika wraz z wymianą podbudowy i krawężników.

Roboty drogowe będą polegały na rozebraniu nawierzchni z płyt drogowych typu TRYLINKA o grubości 12,0 cm, oraz rozebraniu krawężników betonowych o wymiarach 20,0 cm x 30,0 cm. Po rozebraniu nawierzchni i krawężników betonowych należy rozebrać istniejącą podbudowę. W natępnej kolejności należy wykorytować powierzchnię przeznaczoną pod nową nawierzchnię. Na tak wykonane podłoże należy ułożyć warstwę odsączającą wykonaną z podsypki gruboziarnistej o grubości 10,0 cm mierząc po zagęszczeniu. Następnie należy wykonać podbudowę z betonu B 7,5 grubości 10 cm i podsypkę cementowo-piaskową o grubości 3,0 cm mierząc po zagęszczeniu. Na tak przygotowanym podłożu należy ułożyć nawierzchnię z kostki brukowej betonowej typu 10 o grubości 8,0 cm. Po obwodzie parkingu i drogi wewnętrznej należy wybudować krawężniki betonowe na ławie betonowej B-15 o wymiarach 20,0 cm x 30,0 cm. Nawierzchnię chodników wewnętrznych należy wykonać z kostki betonowej typu 40 o grubości 6,0 cm na podsypce cementowo-piaskowej grubości 10 cm. Po obwodzie chodników należy wbudować obrzeża betonowe o wymiarach 30,0 x 8,0 cm na podsypce cementowo-piaskowej

~~należy wbudować obrzeża betonowe o wymiarach 30,0 cm x 8,0 cm na podsypce piaskowej.~~

5.0. UWAGI.

Roboty budowlane elewacyjne i rusztowaniowe należy wykonać w zakresie technologii dopuszczalnych tolerancji zgodnie z odpowiednimi dla poszczególnych grup robót : „Warunkami technicznymi wykonania i odbioru robót”.

Roboty budowlane należy wykonać pod nadzorem osoby uprawnionej.

5.0. ZAŁĄCZNIKI.

Zdzisław Grzebielucha
78-100 KOŁOBRZEG, ul. 6 Dywizji Piechoty 2/22
Upr. bud. § 2 i § 5 ust. 2 i § 13 ust. 1 pkt 1
Nr-UAM/N/7210/50/89 wyd. przez U. W. 15.02.11

INFORMACJA BIOZ NA BUDOWIE

1. PODSTAWA OPRACOWANIA.

1. 1 Projekt budowlany budynku
1. 2 Rozporządzenie Ministra Infrastruktury z dnia 23.06.2003 r. w sprawie informacji dotyczącej bezpieczeństwa i ochrony zdrowia oraz planu bezpieczeństwa i ochrony zdrowia Dz.U.Nr 12 , Poz. 1126.
1. 3 RMB i PMB z dnia 28.03.1972 r. w sprawie bezpieczeństwa i higieny pracy przy wykonywaniu robót budowlano-montażowych i rozbiórkowych Dz.U.Nr.13poz.93.
1. 4 RMP i PS z dnia 26.09.1997 r. w sprawie ogólnych przepisów i higieny pracy .
1. 5 RMP i PS z dnia 08.02.1994 r. w sprawie wprowadzenia obowiązku stosowania niektórych Polskich Norm i norm branżowych , dotyczących bezpieczeństwa i higieny pracy Dz. U. Nr. 37 , poz. 138.

2. ZAKRES I KOLEJNOŚĆ REALIZACJI ROBÓT DLA CAŁEGO ZAMIERZENIA BUDOWLANEGO.

Przewiduje się, że w czasie trwania budowy będą prowadzone roboty w pełnym zakresie prac związanych z przebudową otworu bramy wjazdowej na stanowisko diagnostyczne.

Roboty związane z urządzeniem zaplecza i placu budowy.

W zakresie: ogrodzenia, oświetlenia, oznakowania placu budowy , pomieszczenia higieniczno-sanitarne i socjalne pracowników, rozmieszczenie sprzętu ratunkowego i pierwszej pomocy, utwardzenie wjazdu, dojeżdż oraz dojazdów pożarowych, urządzenie miejsca składowania materiałów budowlanych wraz z oznaczeniem stref ochronnych wynikających z przepisów odrębnych – strefy magazynowania i składowania materiałów , wyrobów , substancji oraz preparatów niebezpiecznych, urządzenie zbrojarni i węzła produkcji zapraw tynkarskich i betonu, oraz pracy sprzętu zmechanizowanego i pomocniczego.

Roboty ziemne – nie występują.

Roboty budowlano-montażowe

- oczyszczenie elewacji wraz z uzupełnieniem odparzonych tynków elewacyjnych.
- gruntowanie powierzchni elewacyjnych.
- wykonanie ocieplenia ścian elewacyjnych wraz z wyprawą elewacyjną.
- malowanie elewacji.
- montaż i demontaż typowych rusztowań
/ nietypowe powinny być wykonane według projektu/ - nie występuje.
- roboty wykończeniowe uzupełniające.

Wszystkie roboty należy wykonać zgodnie ze sztuką budowlaną i pod nadzorem osoby uprawnionej .

3.WYKAZ ISTNIEJĄCYCH OBIEKTÓW BUDOWLANYCH.

Budynek mieszkalny.

4. ELEMENTY ZAGOSPODAROWANIA TERENU , KTÓRE MOGĄ STWARZAĆ ZAGROŻENIE BEZPIECZEŃSTWA I ZDROWIA LUDZI.

Zagrożenie wynikające z warunków koniecznych do zagospodarowania terenu mogą stwarzać roboty prowadzone w pobliżu zamieszkałych budynków. Mogą stwarzać zagrożenia w związku z dużym natężeniem hałasu, miejscowe rozkucia.

W celu zminimalizowania zagrożeń wynikających z konieczności właściwego zagospodarowania terenu należy przede wszystkim:

- ogrodzić teren i wyznaczyć drogi, wyjścia i przejścia dla pieszych na budowie,

- wyznaczyć strefy niebezpieczne, zwłaszcza robót budowlanych prowadzonych w pobliżu zamieszkałych budynków,
- doprowadzić energię elektryczną zwłaszcza do miejsca robót budowlanych, przy których będą użytkowane maszyny budowlane,
- urządzić składowiska materiałów i wyrobów budowlanych,
- urządzić pomieszczenia higieniczno-sanitarne i socjalne dla pracowników.

5. ZAGROŻENIA W CZASIE WYKONYWANIA ROBÓT BUDOWLANYCH.

Podczas realizacji robót budowlanych istnieje możliwość wystąpienia zagrożeń dla bezpieczeństwa i zdrowia ludzi związanych z:

- pracami przygotowawczymi, w tym z wykopem, robotami związanymi z odwodnieniem wykopu, robotami fundamentowymi prowadzonymi w wykopie o bezpiecznym nachyleniu ścian, budową przyłączy kanalizacyjnych wykonywanych w wykopie.
- robotami budowlano – montażowymi, pracami związanymi z użyciem maszyn i urządzeń transportu bliskiego (zwłaszcza żurawia i dźwigu - urządzenia podległe UDT), pracami związanymi z przemieszczaniem wyrobów i materiałów budowlanych (roboty transportowe), koniecznością montażu, demontażu i konserwacji rusztowań, z robotami wymagającymi asekuracji, z pracami spawalniczymi
- robotami ciesielskimi – możliwość upadku /prace na wysokościach/, prace ze środkami chemicznymi /impregnacja ognioochronna i owadobójcza elementów drewnianych/
- robotami instalatorskimi – porażenie prądem
- pracami wykończeniowymi, w tym: robotami budowlanymi prowadzonymi na wysokości, w tym roboty elewacyjne na rusztowaniach, obecnością instalacji energii elektrycznej, stosowaniem substancji i preparatów chemicznych zwłaszcza lakierów i farb.

Kierownik budowy obowiązany jest ocenić i udokumentować ryzyko zawodowe występujące przy pracach budowlanych, stwarzających zagrożenie dla bezpieczeństwa pracowników.

6. SPOSÓB PROWADZENIA INSTRUKTAŻU PRACOWNIKÓW I ZAPOBIEGANIA NIEBEZPIECZEŃSTWOM.

- Kierownik budowy zobowiązany jest do opracowania planu „ bioz ”, zgodnie z art. 21 a Prawa Budowlanego, a także do wykonania projektu organizacji placu budowy i harmonogramu realizacji prac budowlano – montażowych.
- Roboty budowlane winny być prowadzone pod nadzorem wykwalifikowanej kadry technicznej, w tym osoby posiadające odpowiednie uprawnienia.
- Przed przystąpieniem do robót ziemnych i budowlano – montażowych, należy przeprowadzić wstępne szkolenie dla pracowników w zakresie objętym planem „ bioz ” zgodnie z RMI z dnia 06.02.2003 r.
- Przed dopuszczeniem pracowników do robót, zakład zobowiązany jest zaopatrzyć w odzież roboczą i ochronną, zgodnie z obowiązującymi przepisami /kaski, rękawice ochronne/, z uwzględnieniem niebezpieczeństw wystąpienia: urazów mechanicznych, porażenia prądem, oparzenia, zatruci, promieniowania, wibracji, upadku z wysokości lub innych szkodliwych czynników i zagrożeń związanych z wykonywaną pracą, należy stosować przewidziane przy robotach urządzenia zabezpieczające i ochronne /np. osłony/ urządzenia powinny być sprawne i posiadać aktualne atesty.
- Rodzaje prac, przed rozpoczęciem których należy przeprowadzić szkolenie to: obsługa urządzeń transportu bliskiego, prace wymagające asekuracji, prace transportowe, prace psychofizyczne(m.in.: prace przy obsłudze podnośników i platform hydraulicznych)
- Należy zapewnić stały dostęp pracowników do telefonu alarmowego, wykazu numerów telefonów i adresów najbliższego punktu opieki lekarskiej, straży

- pożarnej , policji , a także apteczki , oraz środków i urządzeń przeciwpożarowych .
- Na budowie powinny znajdować się podręczne środki gaśnicze /gaśnice proszkowe, węże gaśnicze, koce gaśnicze / .
 - Należy wykonać i oznakować drogi umożliwiające ewakuację i dojazd dla wozu straży pożarnej , lub karetki pogotowia . Tych dróg i wyjazdów nie wolno zastawiać , a tym bardziej wykorzystywać na cele składowania . Muszą być w każdej chwili dostępne .

7. WSKAZANIE ŚRODKÓW TECHNICZNYCH I ORGANIZACYJNYCH ZAPOBIEGAJĄCYCH NIEBEZPIECZEŃSTWOM.

Środki te wynikają z wykonywania robót budowlanych w strefach szczególnego zagrożenia zdrowia lub w ich sąsiedztwie, w tym zapewniają bezpieczną i sprawną komunikację, umożliwiającą szybką ewakuację na wypadek pożaru, awarii i innych zagrożeń.

Wszystkie prace budowlane muszą być wykonywane z wykorzystaniem wszelkich możliwych zabezpieczeń przewidzianych prawem.

Maszyny i urządzenia transportu bliskiego.

Zastosowane maszyny i urządzenia transportu bliskiego oraz sprzęt muszą być wykorzystywane zgodnie ze swoim przeznaczeniem, dokumentacją (DTR) i instrukcjami: obsługi i konserwacji, bezpieczeństwa pracy oraz wymogami bezpieczeństwa i ochrony zdrowia. Maszyny używane na budowie powinny być sprawne i bezpieczne.

Środki ochrony indywidualnej.

Zastosowane środki ochrony indywidualnej muszą być zgodne z wymaganiami norm i posiadać certyfikaty i oceny norm zgodności z normami.

Zasady bezpiecznej pracy.

Należy zachować wszelkie procedury postępowania i komunikowania się zmierzające do stworzenia możliwie najbezpieczniejszych warunków wykonywania robót. W przypadku bezpośredniego zagrożenia na budowie, należy stworzyć warunki bezpiecznej ewakuacji poprzez zastosowanie właściwych oznakowań, np. dróg ewakuacyjnych i pożarowych.

Prace związane z obecnością napięcia elektrycznego.

Przy wszelkich pracach, przy których niezbędne jest korzystanie z linii i urządzeń energetycznych, należy stosować wszelkie możliwe obniżenia napięcia, np. przy oświetleniu obiektu i dróg komunikacyjnych. Przy stosowaniu napięcia 220V i wyższego obowiązuje bezwzględna kontrola linii i urządzeń energetycznych w zakresie ochrony przeciwporażeniowej i oporności izolacji tych linii. Należy stosować typowe rozdzielnice prądu oraz inne sprzęty elektryczne posiadające konieczne dopuszczenia i oceny zgodności z normami. Zabrania się stosowania wszelkich prowizorycznych połączeń.

Prace związane z zastosowaniem środków chemicznych.

Dopuszcza się stosowanie wyłącznie środków chemicznych właściwie oznakowanych z kartą charakterystyki identyfikującą substancję chemiczną oraz określającą zagrożenia, jakie ten związek powoduje. Środki chemiczne mogą być stosowane jedynie zgodnie z ich przeznaczeniem.

Prace spawalnicze.

Prace te powinny być wykonywane ze szczególnym zachowaniem ostrożności związanej z zaproszeniem ognia, np. w pobliżu składowisk materiałów palnych (np. wełna mineralna, styropian). Będą również uwzględniały wymogi ochrony osobistej osób pracujących i przebywających w pobliżu.

Prace wymagające asekuracji.

Przy wykonywaniu prac niebezpiecznych należy zachować szczególną ostrożność, niektóre z nich wymagają asekuracji drugiej osoby, a w szczególnych okolicznościach (poważnego zagrożenia życia) nadzoru brygadzysty. Na budowie asekuracji wymagają prace:

- w wykopach o głębokości większej od 2m,
- w studniach kablowych,
- w pomieszczeniach z nimi połączonych i dołkach monterskich,

- na czynnych gazociągach
- związane z konserwacją, montażem i naprawą dźwigu, żurawia wieżowego i samojezdnego,
- spawalnicze (także cięcie gazowe i elektryczne),
- wymagające posługiwania się otwartym źródłem ognia w pomieszczeniach zamkniętych albo w pomieszczeniach zagrożonych pożarem lub wybuchem,
- przy urządzeniach elektroenergetycznych znajdujących się całkowicie lub częściowo pod napięciem (z wyjątkiem prac polegających na wymianie w obwodach o napięciu do 1kV bezpieczników i żarówek),
- wykonywane w pobliżu nieosłoniętych urządzeń elektroenergetycznych lub ich części, znajdujących się pod napięciem.

Zdzisław Grzebielucha

78-100 KOŁOBRZEG, ul. 6 Dyzwizji Piłchodziej 77 P
Upr. bud. § 2 i § 5 ust. 2 i § 13 ust. 1 pkt 2
Nr-UAM/N/7210/50/89 wyd. przez U.V. Kozłowski

DUPLIKAT

Koszalin, dnia 23.06.1999 r.

URZĄD WOJEWÓDZKI
w KOSZALINIE
Wydział Planowania Przestrzennego
Urbanistyki, Architektury i Nadzoru
Budowlanego

Nr UAN/N/7210/50/89

STWIERDZENIE PRZYGOTOWANIA ZAWODOWEGO do pełnienia samodzielnych funkcji technicznych w budownictwie

Na podstawie §2, ust.2 i § 13 ust. 1 pkt. 2 rozporządzenia Ministra Gospodarki Terenowej i Ochrony Środowiska z dnia 20 lutego 1975 r. w sprawie samodzielnych funkcji technicznych w budownictwie (Dz.U. Nr 8. Poz. 46) stwierdza się, że:

Obywatel Zdzisław GRZEBIELUCHA

technik budowlany

urodzony dnia 16 stycznia 1948 roku w Kołobrzegu

posiada przygotowanie zawodowe do wykonywania samodzielnej funkcji

projektanta - kierownika budowy i robót

w specjalności: konstrukcyjno-budowlanej

Obywatel Zdzisław GRZEBIELUCHA jest upoważniony do:

1. do sporządzania projektów w zakresie rozwiązań konstrukcyjno-budowlanych budynków i innych budowli - o powszechnie znanych rozwiązaniach konstrukcyjnych i schematach technicznych, z wyłączeniem linii, węzłów i stacji kolejowych, dróg oraz lotniskowych dróg startowych i manipulacyjnych, mostów, budowli hydrotechnicznych i melioracji wodnych,
2. do sporządzania w budownictwie osób fizycznych projektów w zakresie rozwiązań architektonicznych:
 - a) budynków inwentarskich i gospodarczych, adaptacji projektów typowych i powtarzalnych innych budynków, oraz sporządzania planów zagospodarowania działki związanych z realizacją tych budynków,
 - b) budowli nie będących budynkami.
3. do kierowania, nadzorowania i kontrolowania budowy i robót, kierowania i kontrolowania wytwarzania konstrukcyjnych elementów budowlanych oraz oceniania i badania stanu technicznego w zakresie wszelkich budynków i innych budowli o powszechnie znanych rozwiązaniach konstrukcyjnych, z wyłączeniem linii, węzłów i stacji kolej. dróg oraz lotniskowych dróg startowych i manipulacyjnych, mostów, budowli hydrotechnicznych i melioracji wodnych.

Oryginał dokumentu „Stwierdzenie przygotowania zawodowego...” podpisał Dyrektor Wydziału mgr inż. arch. Roman Kałahurski Główny Architekt Wojewódzki.

Pieczęć okrągłą z Godłem Państwa i napisem w otoku: Urząd Wojewódzki w Koszalinie.

Duplikat powyższego dokumentu wystawiono na podstawie dokumentów posiadanych w archiwum Zachodniopomorskiego Urzędu Wojewódzkiego w Szczecinie.

Szczecin, 7.07.1999r.

Z up. Województwa Zachodniopomorskiego

mgr inż. Kazimierz Fałara
Specjalista
Wydziału Architektury i Nadzoru Budowlanego

ZA ZGODNIENIEM
Z ORYGINAŁEM
Zdzisław Grzebielucha



Zaświadczenie

o numerze weryfikacyjnym:

ZAP-T4P-ULS-8XU *

Pan Zdzisław Józef GRZEBIELUCHA o numerze ewidencyjnym ZAP/BO/2179/01
adres zamieszkania ul. Gierczak 45/7, 78-100 KOŁOBRZEG
jest członkiem Zachodniopomorskiej Okręgowej Izby Inżynierów Budownictwa i posiada
wymagane ubezpieczenie od odpowiedzialności cywilnej.
Niniejsze zaświadczenie jest ważne od 2013-01-01 do 2013-12-31.

Zaświadczenie zostało wygenerowane elektronicznie i opatrzone bezpiecznym podpisem elektronicznym
weryfikowanym przy pomocy ważnego kwalifikowanego certyfikatu w dniu 2012-12-05 roku przez:

Zygmunt Meyer, Przewodniczący Rady Zachodniopomorskiej Okręgowej Izby Inżynierów Budownictwa.

(Zgodnie art. 5 ust 2 ustawy z dnia 18 września 2001 r. o podpisie elektronicznym (Dz. U. 2001 Nr 130 poz. 1450) dane w postaci
elektronicznej opatrzone bezpiecznym podpisem elektronicznym weryfikowanym przy pomocy ważnego kwalifikowanego certyfikatu są
równoważne pod względem skutków prawnych dokumentom opatrzonym podpisami własnoręcznymi.)

* Weryfikację poprawności danych w niniejszym zaświadczeniu można sprawdzić za pomocą numeru weryfikacyjnego zaświadczenia na
stronie Polskiej Izby Inżynierów Budownictwa www.piib.org.pl lub kontaktując się z biurem właściwej Okręgowej Izby Inżynierów
Budownictwa.

ZA ZGODNOŚĆ
Z ORYGINAŁEM
Zdzisław Grzebielucha

DUPLIKAT

Koszalin, dnia 20.07.1999r.

URZĄD WOJEWÓDZKI
w SZCZECINIE
Wydział Planowania Przestrzennego
Urbanistyki, Architektury i Nadzoru
Budowlanego

Nr UAN/N/7210/50/89

STWIERDZENIE PRZYGOTOWANIA ZAWODOWEGO do pełnienia samodzielnych funkcji technicznych w budownictwie

Na podstawie §2, ust. 2 i § 13 ust. 1 pkt. 2 rozporządzenia Ministra Gospodarki Terenowej i Ochrony Środowiska z dnia 20 lutego 1975 r. w sprawie samodzielnych funkcji technicznych w budownictwie (Dz. U. Nr 8. Poz. 46) stwierdza się, że:

Obywatel Zdzisław GRZEBIELUCHA
technik budowlany

urodzony dnia 16 stycznia 1948 roku w Kołobrzegu
posiada przygotowanie zawodowe do wykonywania samodzielnej funkcji
projektanta - kierownika budowy i robót
w specjalności: konstrukcyjno-budowlanej

Obywatel Zdzisław GRZEBIELUCHA jest upoważniony do:

1. do sporządzania projektów w zakresie rozwiązań konstrukcyjno-budowlanych budynków i innych budowli - o powszechnie znanych rozwiązaniach konstrukcyjnych i schematach technicznych, z wyłączeniem linii, węzłów i stacji kolejowych, dróg oraz lotniskowych dróg startowych i manipulacyjnych, mostów, budowli hydrotechnicznych i melioracji wodnych,
2. do sporządzania w budownictwie osób fizycznych projektów w zakresie rozwiązań architektonicznych:
 - a) budynków inwentarskich i gospodarczych, adaptacji projektów typowych i powtarzalnych innych budynków, oraz sporządzania planów zagospodarowania działki związanych z realizacją tych budynków,
 - b) budowli nie będących budynkami.
3. do kierowania, nadzorowania i kontrolowania budowy i robót, kierowania i kontrolowania wytwarzania konstrukcyjnych elementów budowlanych oraz oceniania i badania stanu technicznego w zakresie wszelkich budynków i innych budowli o powszechnie znanych rozwiązaniach konstrukcyjnych, z wyłączeniem linii, węzłów i stacji kolej. dróg oraz lotniskowych dróg startowych i manipulacyjnych, mostów, budowli hydrotechnicznych i melioracji wodnych.

Oryginał dokumentu „Stwierdzenie przygotowania zawodowego...” podpisał Dyrektor Wydziału mgr inż. arch. Roman Katakurski Główny Architekt Wojewódzki.

Pieczęć okrągła z Godłem Państwa i napisem w otoku: Urząd Wojewódzki w Koszalinie.

Duplikat powyższego dokumentu wystawiono na podstawie dokumentów posiadanych w archiwum Zachodniopomorskiego Urzędu Wojewódzkiego w Szczecinie.

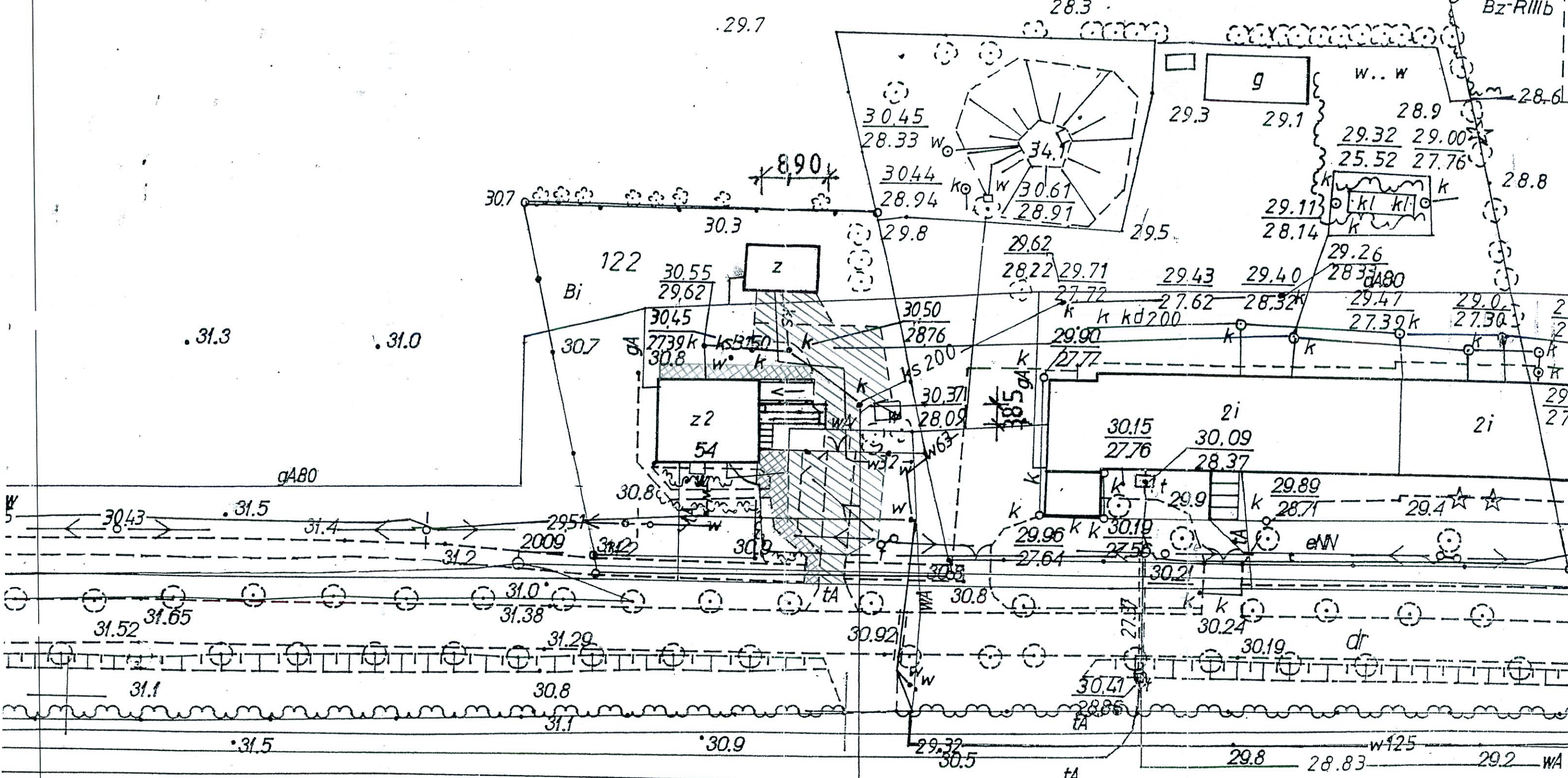
Szczecin, 7.07.1999r.

z up. Wojewódzki ~~Urząd~~ ~~Wojewódzkiego~~

mgr inż. Kazimierz Fałata
Główny Architekt
Wydziału Architektury i Nadzoru Budowlanego



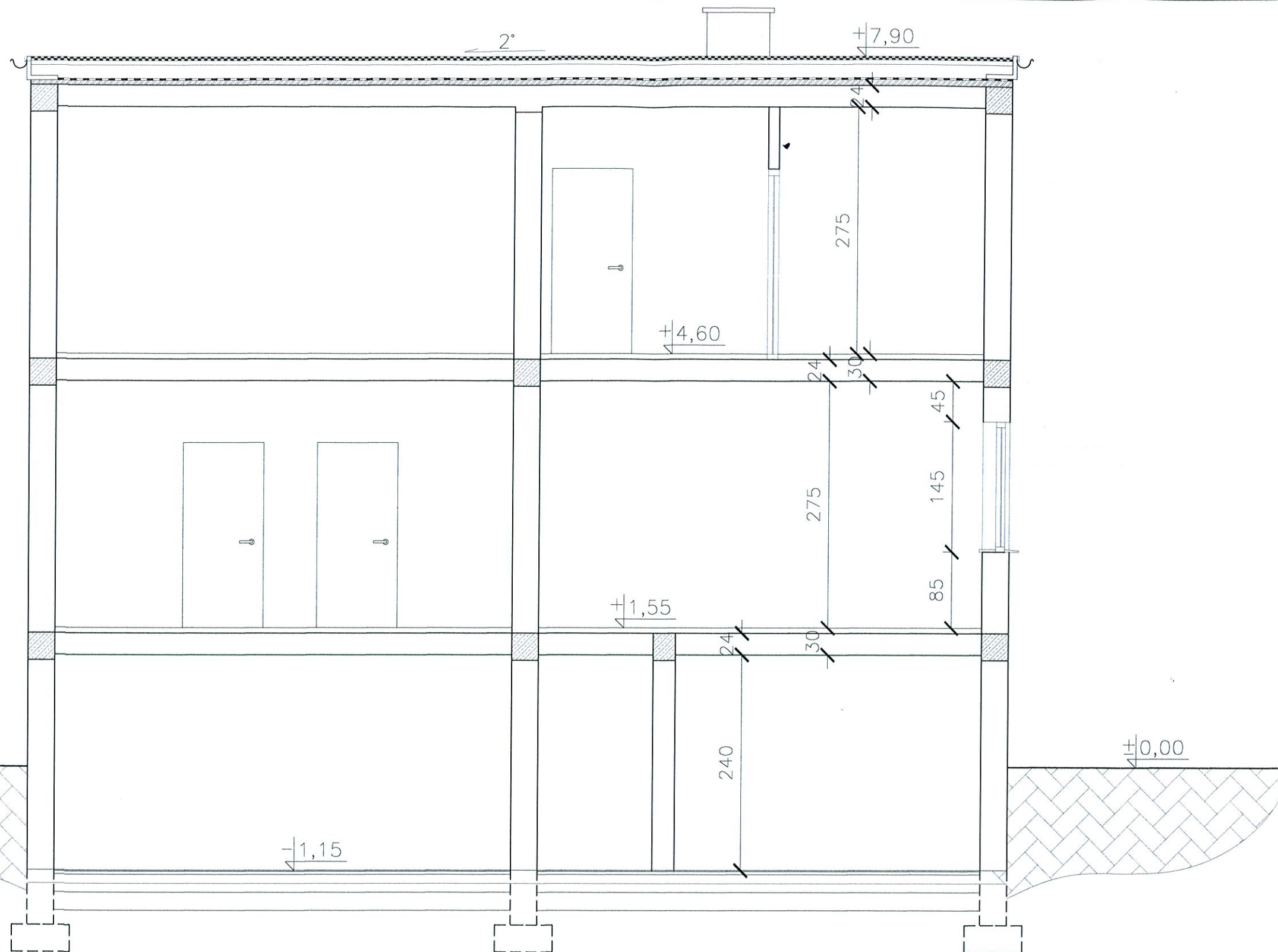
NAWIERZCHNIE PARKINGOWE, DROGI WEWNĘTRZNEJ I CHODNIK



ks 110

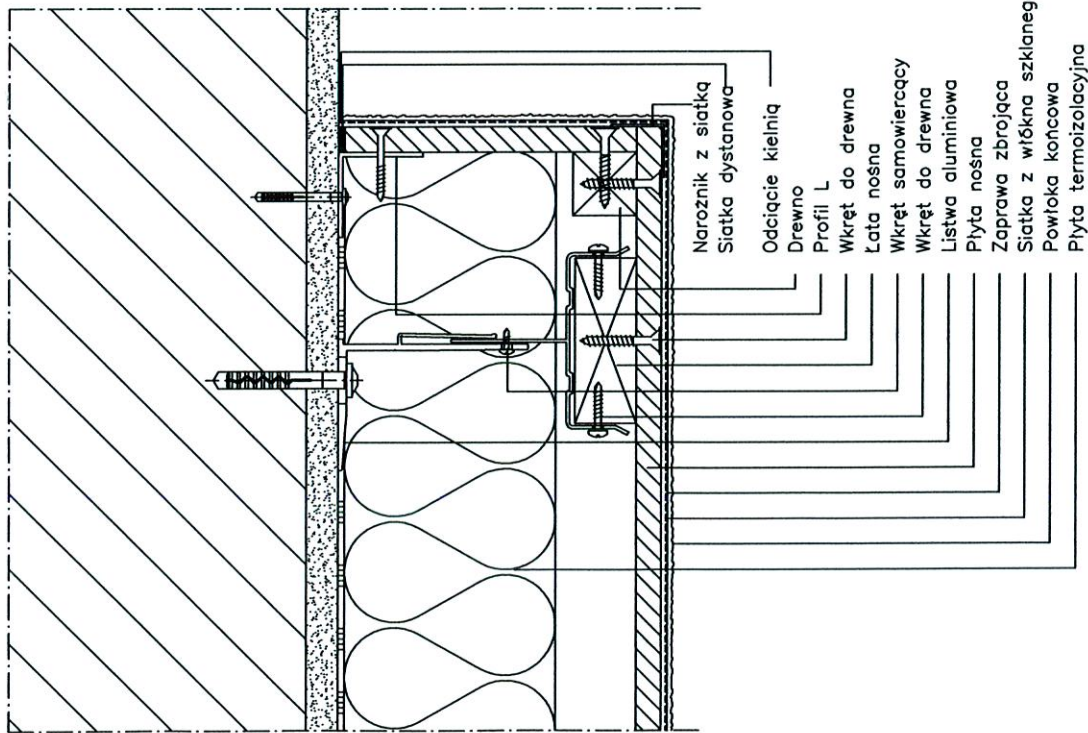
LEGENDA:
 1. Kostka gr. 8cm
 2. Kostka gr. 6cm

stadium: PROJEKT BUDOWLANY		branża: 200 KS 110 ARCHITEKTURA	
nr rysunku: 29.63		adres: ul. Włocławek 122, obręb Wrzosowo gm. Dygówo	
temat: Termomodernizacja budynku ośrodka zdrowia we Wrzosowie - ocieplenie ścian		data: 18.10.2013	
treść rysunku: PROJEKT ZAGOSPODAROWANIA DZ. NR 122, obręb Wrzosowo, gm. Dygówo		skala: 1:500	
inwestor: Gmina Dygówo, 78-113 Dygówo ul. Kolejowa 1		rys.: A	
autor: 29.5			

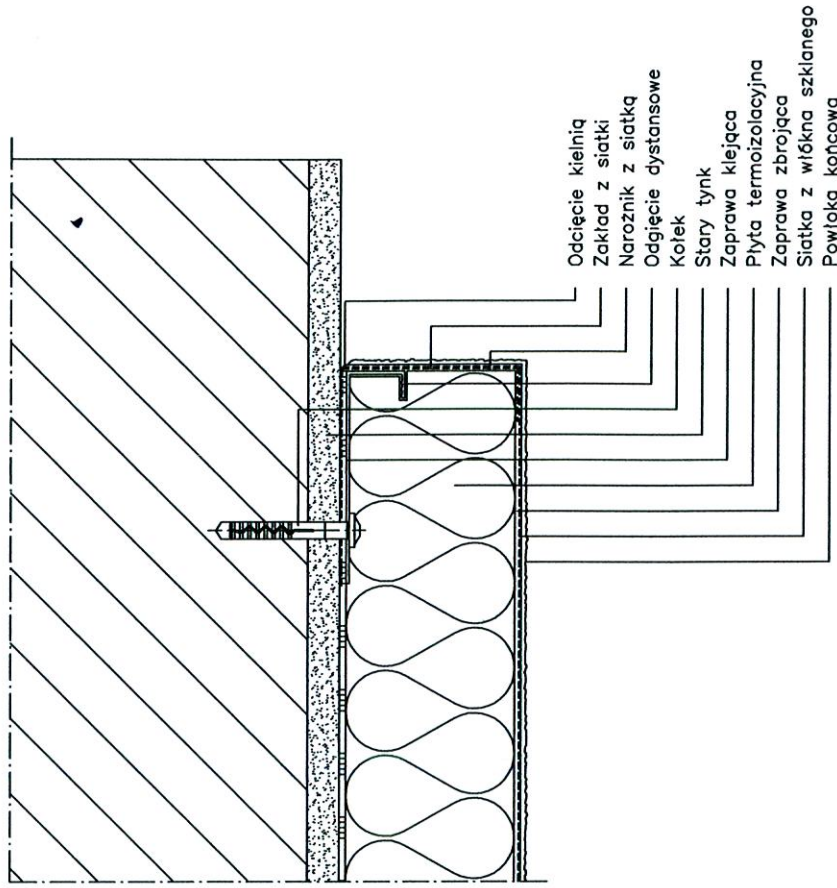


STAROSTWO POWIATOWE
w Kołobrzegu

stadium: PROJEKT BUDOWLANY	branża: ARCHITEKTURA
obiekt: BUDYNEK OŚRODKA ZDROWIA	adres: dz. nr 122, obręb Wrzosowo gm. Dygowo
temat: Termomodernizacja budynku ośrodka zdrowia we Wrzosowie - ocieplenie ścian	18.10.2013
treść rysunku: PRZEKRÓJ	skala 1:50 rys.: A4
inwestor: Gmina Dygowo, 78-113 Dygowo ul. Kolejowa 1	
autor: Zdzisław Grzebielucha 78-100 KOŁOBRZEG, ul. 6 Dymyzi Mlechoły 77/8 13pr. bsd. § 2 i § 5 ust. 2 i § 13 ust. 1 pkt. 2 NIP: 143441772105089 wydz. projekt. W. Koszali	
PRACOWNIA PROJEKTOWA KOLBEK BUD-PLAN	78-100 Kołobrzeg, ul. Narutowicza 17



BOCZNE ZAKOŃCZENIE ELEWACJI PODWIESZONEJ



ZAKOŃCZENIE SYSTEMU NA PŁASZCZYŹNIE ŚCIANY

STAROSTWO POWIATOWE
w Kołobrzegu

Zdzisław Grzebieluch
78-100 KOŁOBZEG, ul. 6 Dymyzi Puchoty 17/2
Up. bud. § 2 i § 5 ust. 2 i § 13 ust. 1 pkt 2
VI-UAM/N/72/10/50/RS wydz. PRZET.U.W. Kłobuzna

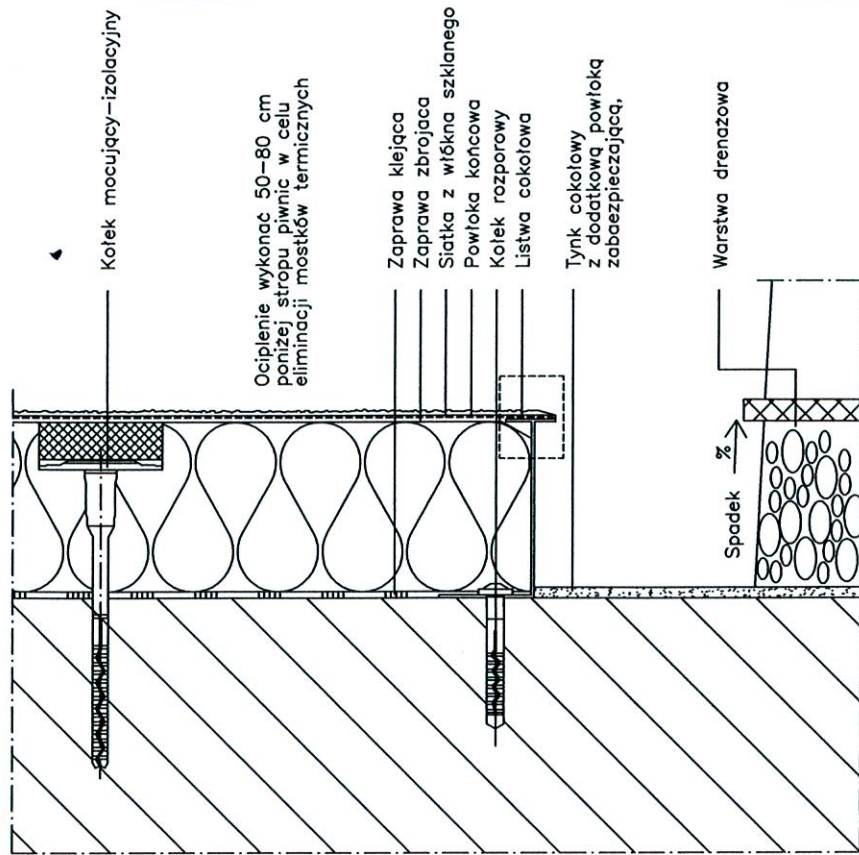
treść rysunku:

skala 1:50

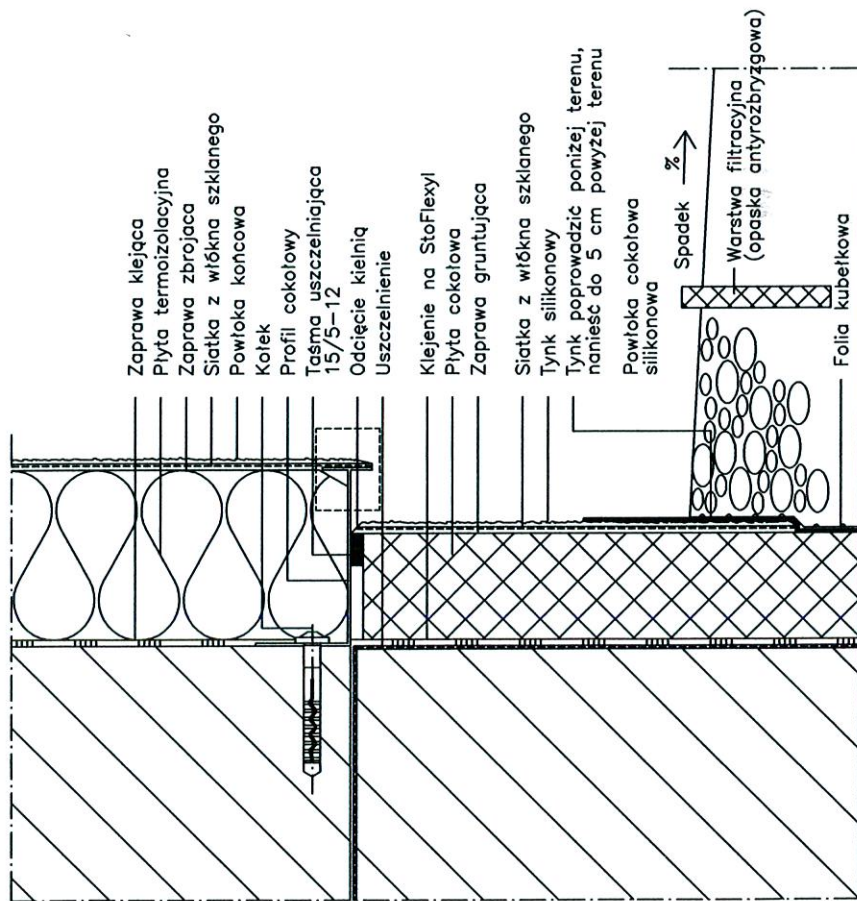
SYSTEMY OCIEPLEŃ

rys.: 1

PRACOWNIA PROJEKTOWA KOLBEK BUD-PAN 78-100 Kołobrzeg, ul. Narutowicza 17



**WYKONANIE STREFY COKŁOWEJ.
COKÓŁ NIEOCIEPLONY**



OBSZAR WODY ODPRYSKOWEJ

STAROSTWO POWIATOWE
w Kołobrzegu

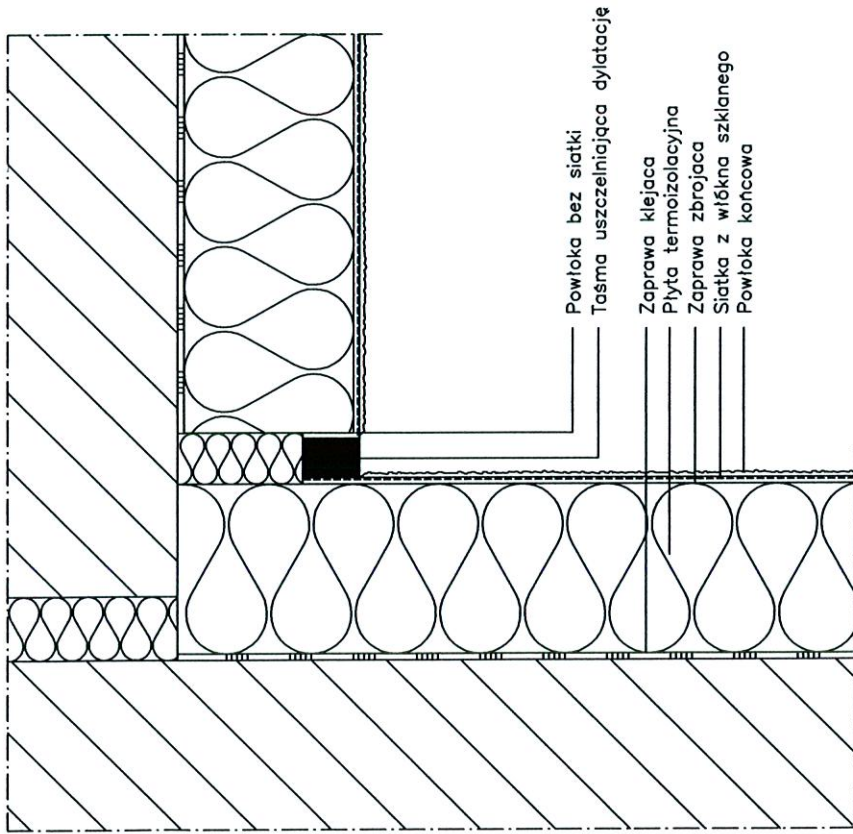
Zdzisław Grzebieluch
78-100 KOŁOBRZEŻ, ul. 6 Dymyzi Piękary 77E
Upr. bud. § 2 i § 5 ust. 2 i § 13 ust. 1 pkt 10
NIP: 143434317210505083 wvd prbez@wp.pl

treść rysunku:

skala 1:50

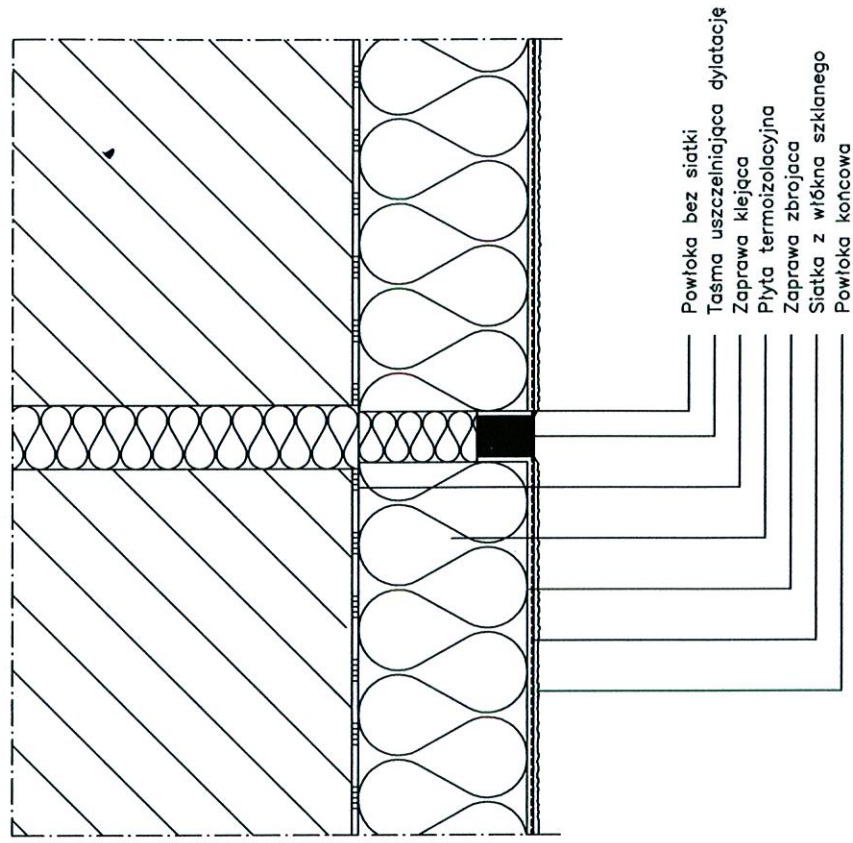
SYSTEMY OCIEPLEŃ

rys.: 2



Powłoka bez siatki
 Tasma uszczelniająca dylatację
 Zaprawa klejająca
 Płyta termoizolacyjna
 Zaprawa zbrojąca
 Siatka z włókna szklanego
 Powłoka końcowa

SPOINA DYLATACYJNA NAROŻNA



Powłoka bez siatki
 Tasma uszczelniająca dylatację
 Zaprawa klejająca
 Płyta termoizolacyjna
 Zaprawa zbrojąca
 Siatka z włókna szklanego
 Powłoka końcowa

SPOINA DYLATACYJNA W PŁASZCZYŹNIE ŚCIANY

STAROSTWO POWIATOWE
 w Kołobrzegu

Zdzisław Grzebielucha
 78-100 KOŁOBRZEG, ul. 6 Dworków Młodych 2
 Upr. bud. § 2 i § 5 ust. 2 i § 13 ust. 1 pkt 1
 NI-UAM/NI/7210/50/89 wyd. przez U.W. UAM

treść rysunku:

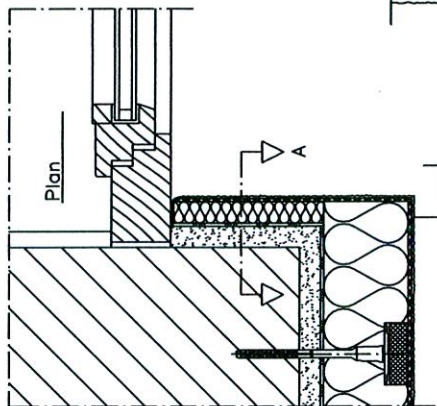
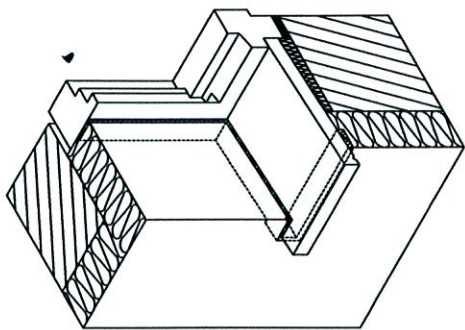
skala 1:50

SYSTEMY OCIEPLEŃ

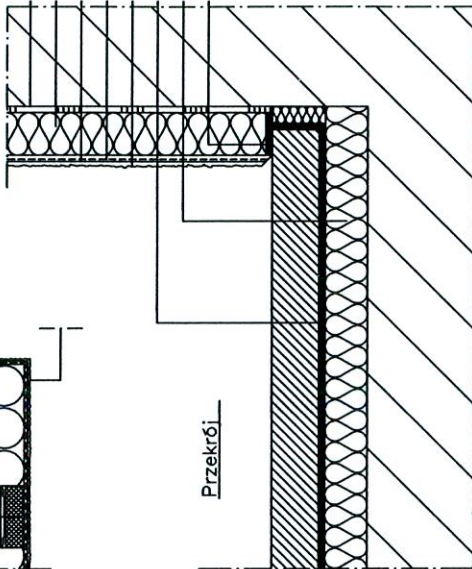
rys.: 3

PRACOWNIA PROJEKTOWA KOLBEK BUD-PLAN 78-100 Kołobrzeg, ul. Narutowicza 17

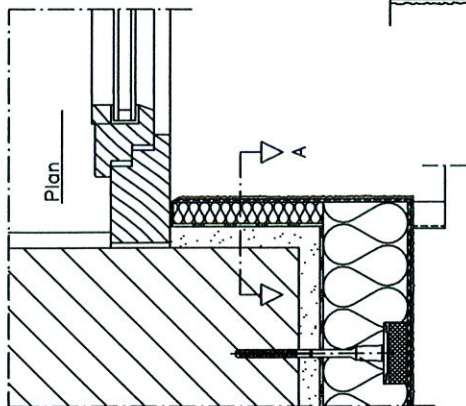
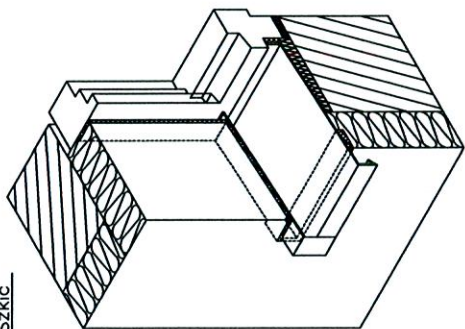
Szkic



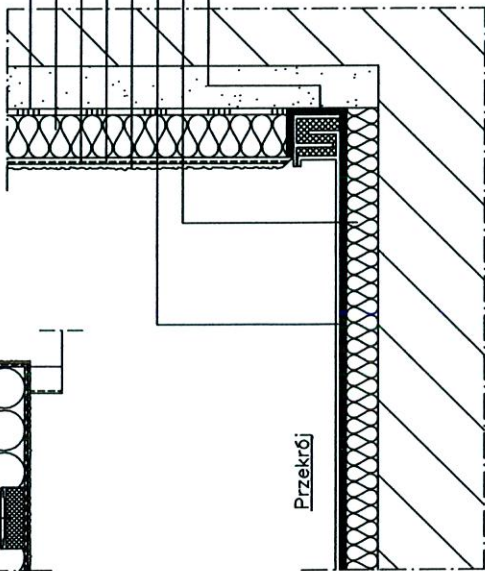
- Zaprawa klejĄca
- Płyta ocieplajĄca ościeże
- Zaprawa zbrojĄca
- Siatka z włókna szklanego
- Powłoka końcowa
- Parapeť
- Płyta termoizolacyjna
- Tęsma uszczelniajĄca



Szkic



- Zaprawa klejĄca
- Płyta ocieplajĄca ościeże
- Zaprawa zbrojĄca
- Siatka z włókna szklanego
- Powłoka końcowa
- Parapeť oknienny
- Płyta termoizolacyjna
- Uszczelniaacz dystansowy



OBRÓBKA PARAPETU 2)

OBRÓBKA PARAPETU 1)

STAROSTWO POWIATOWE
w Kołobrzegu

Zdzisław Urzbielec
78-100 KOŁOBZEG, ul. Dworki Piaskowe 12
Upr. bud. S. 215.5 ust. 1 pkt 2
NIP: 0044917210503089 wydz. projekt. i w. kosztorys.

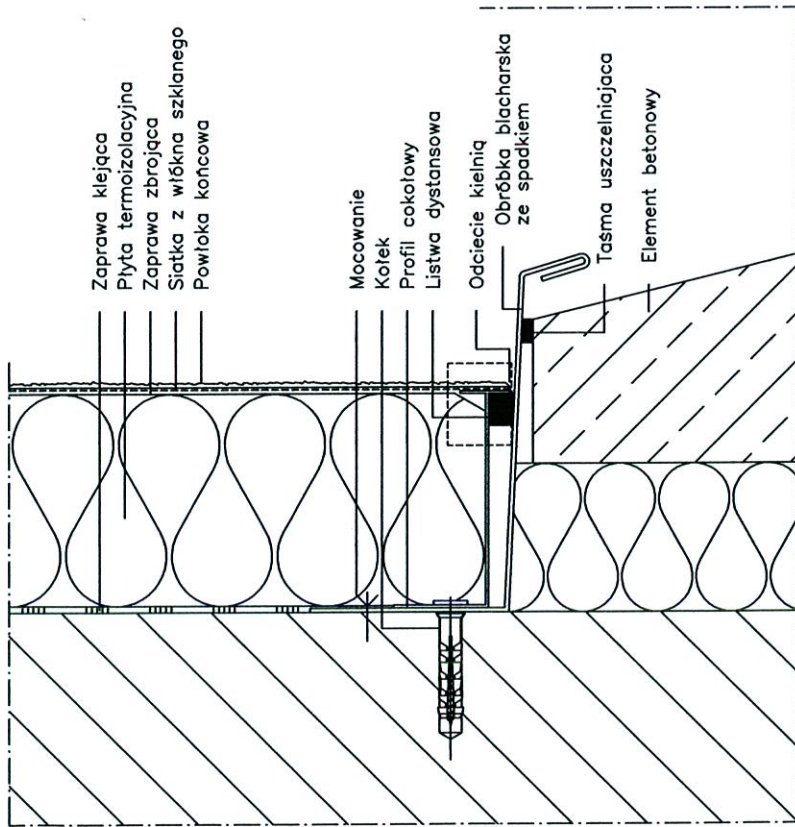
treść rysunku:

skala 1:50

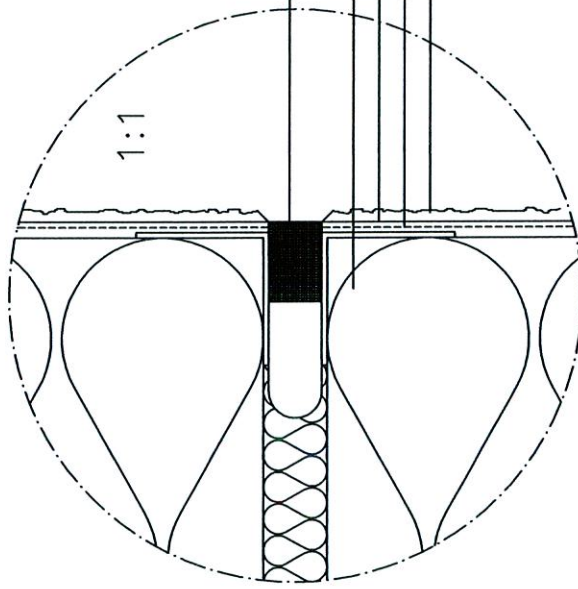
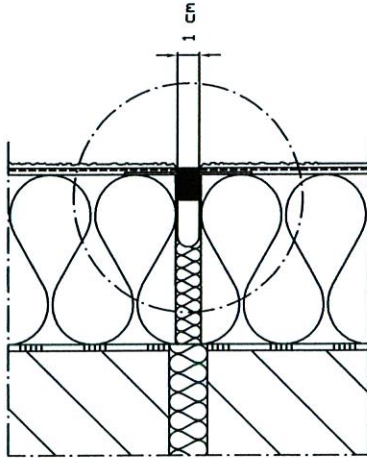
rys.: 4

SYSTEMY OCIEPLEŃ

PRACOWNIA PROJEKTOWA KOLBEK BUD-PLAN 78-100 Kołobrzeg, ul. Narutowicza 17



**POŁĄCZENIE Z PREFABRYKOWANYM ELEMENTEM BETONOWYM,
Z OBRÓBKĄ BLACHARSKA**



Taśma uszczelniająca dylatację

Płyta termoizolacyjna
Zaprawa zbrojąca
Siatka z włókna szklanego
Powłoka końcowa

SPOINA DYLATACYJNA

STAROSTWO POWIATOWE
w Kołobrzegu

Zdzisław Urzbielucha

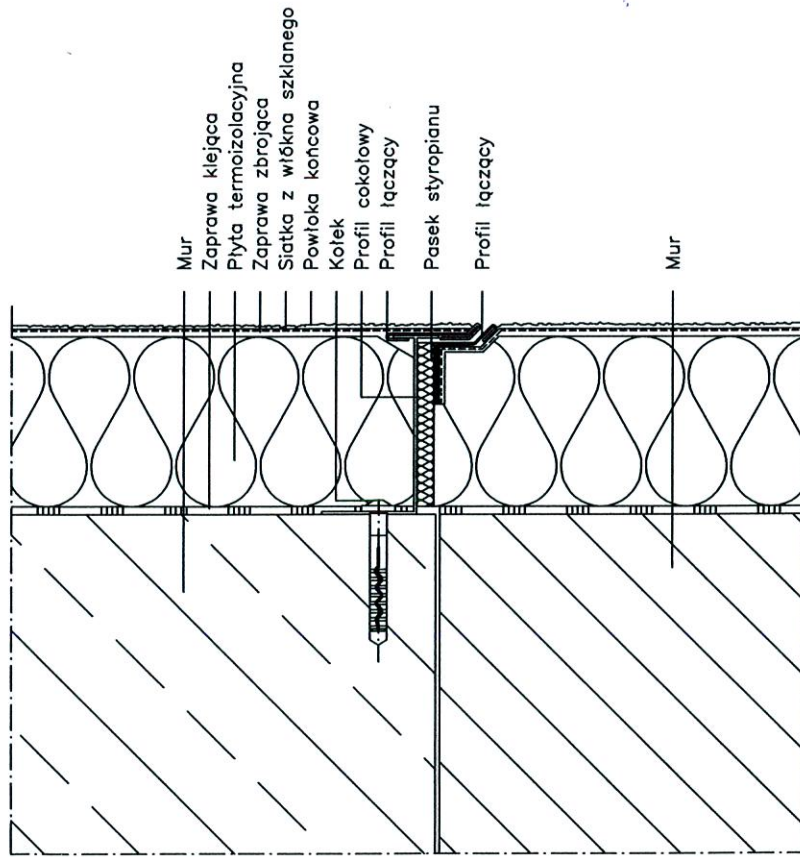
78-100 KOŁOBRZEG, ul. 6 Dworki, 78-100
Upr. bud. § 21 § 5 ust. 2 i § 13 ust. 1 pkt 5
N:UAM/17210/50/89 wyc. przez U.N. KASZY

treść rysunku:

skala 1:50

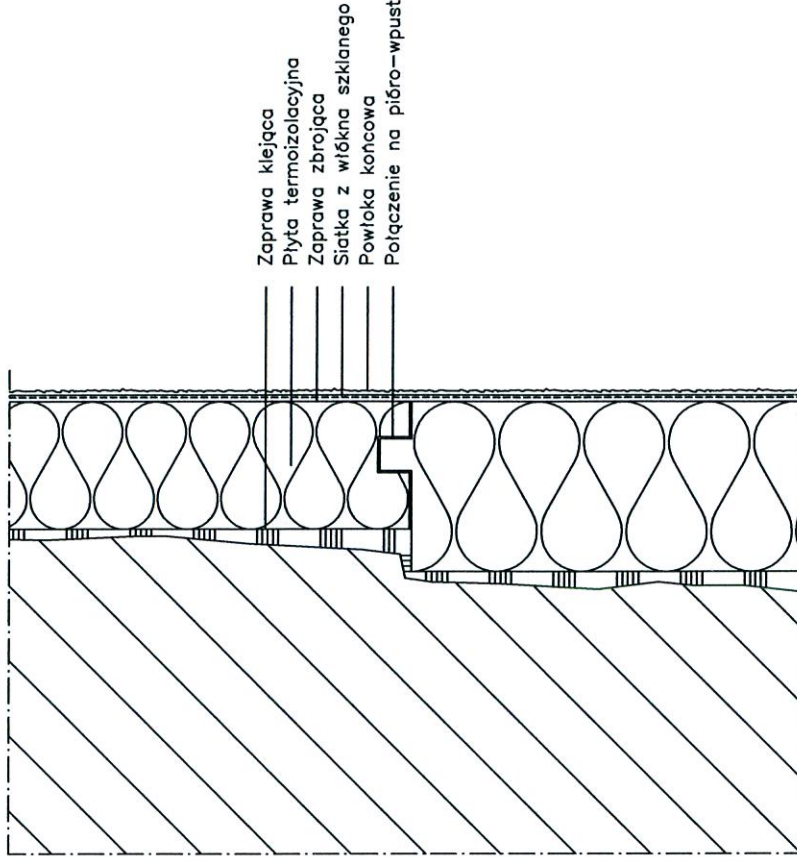
SYSTEMY OCIEPLEŃ

rys.: 5



Mur
Zaprawa klejąca
Płyta termoizolacyjna
Zaprawa zbrojąca
Siatka z włókna szklanego
Powłoka końcowa
Kofek
Profil cokolowy
Profil łączący
Pasek styropianu
Profil łączący
Mur

SPOINA DYLATACYJNA Z PROFILEM ŚLIZGOWYM



Zaprawa klejąca
Płyta termoizolacyjna
Zaprawa zbrojąca
Siatka z włókna szklanego
Powłoka końcowa
Połączenie na pióro-wpust

WYKONANIE NIERÓWNOŚCI ELEWCJI SYSTEMEM PŁYT STYROPIANOWYCH RÓŻNEJ GRUBOŚCI

STAROSTWO POWIATOWE
w Kołobrzegu

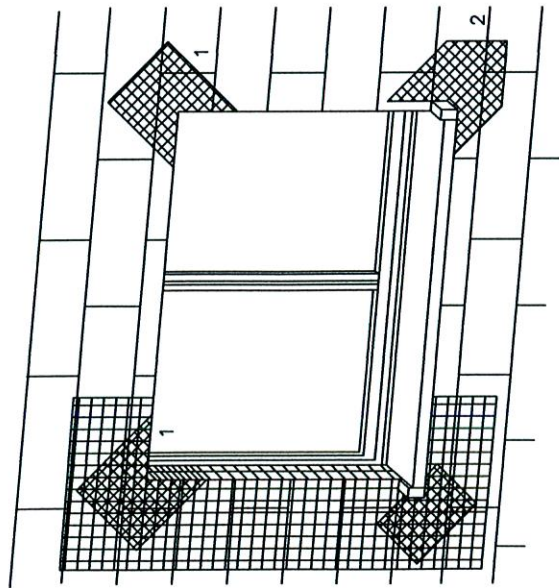
Zdzisław Urzędowski
78-100 KOŁOBRZEG, ul. 6 Dworków
Upr. bud. 5.2 i 5.5 ust. 2 i § 13 ust. 1
NIP: 14141721050589 wzd. przez U.W. Kołob.

treść rysunku:

skala 1:50

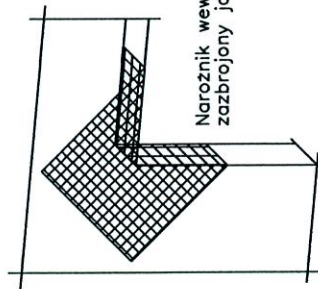
SYSTEMY OCIEPLEŃ

rys.: **6**



1 Narożnik okienny

2 Zbrojenie diagonalne;
Paski siatki.
(min. 20x40cm)

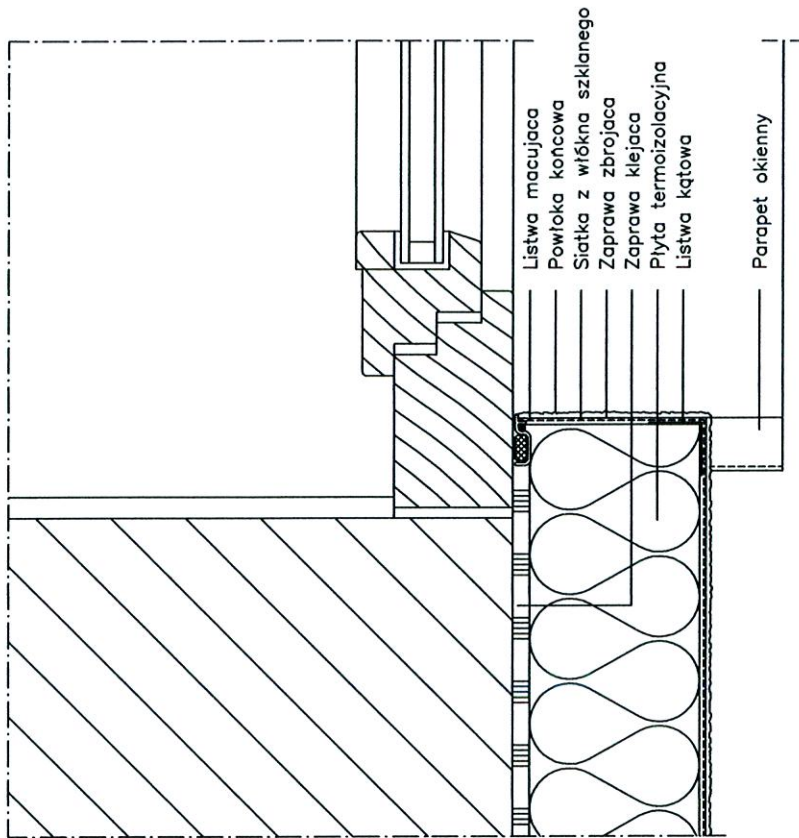


Narożnik wewnętrzny musi być
zazbrojony jak narożnik zewnętrzny

Uwaga:
przy systemach grubowarstwowych
zbrojenie diagonalne układać
w górnej strefie

Płyty termoizolacyjne w narożach tworzą obramowanie.

ZBROJENIE DIAGONALNE OTWORÓW BUDOWLANYCH, MINERLANA ZAPRAWA ZBROJĄCA



Listwa macująca
Powłoka końcowa
Siatka z włókna szklanego
Zaprawa zbrojąca
Zaprawa klejająca
Płyta termoizolacyjna
Listwa kątowna
Parapet okienny

WYKONANIE OŚCIEŻA, OKNO OSADZONE W MURZE

STAROSTWO POWIATOWE
w Kołobrzegu

Zdziaław Łtzebieluch

78-100 KOŁOBZEG ul. 6 Dymyzi Paszaj 777
Upr. bud. § 2 i § 5 ust. 2 i § 13 ust. 1 pkt 1
Nr: UAH/172/10/50/09 wvd. przez U.W. Kołobz.

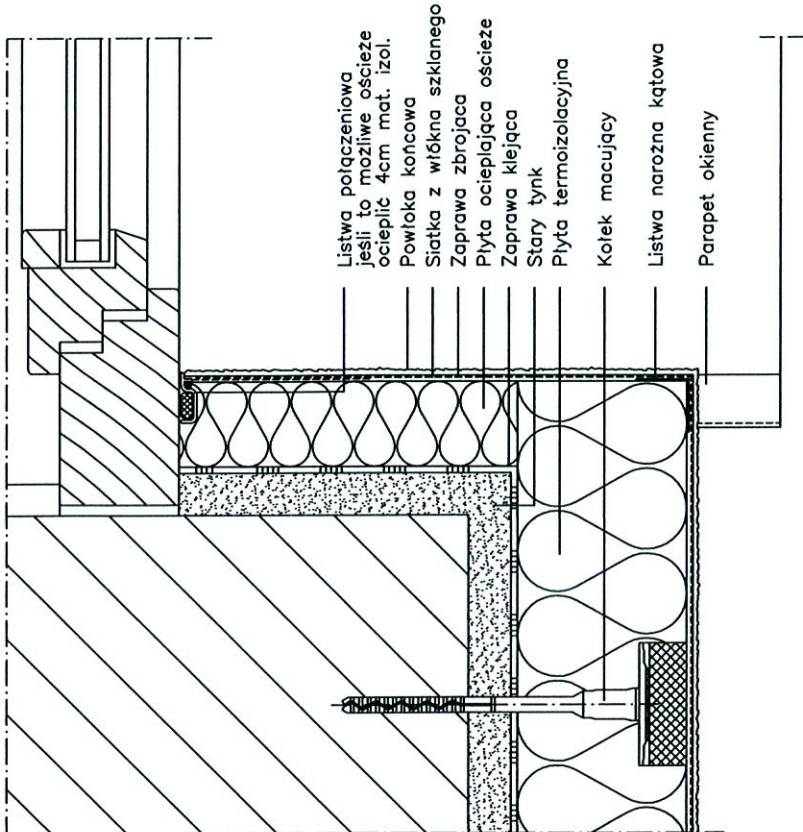
treść rysunku:

skala 1:50

SYSTEMY OCIEPLEŃ

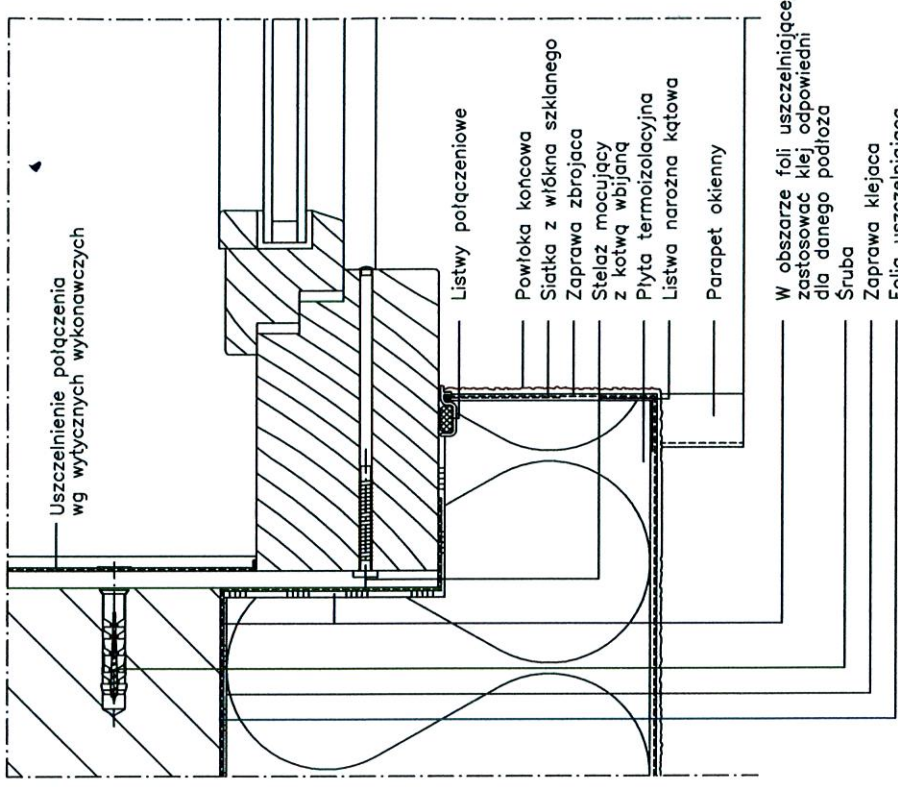
rys.: 7

PRACOWNIA PROJEKTOWA KOLBEK BUD-PŁAN 78-100 Kołobrzeg, ul. Narutowicza 17



- Listwa połączeniowa jeśli to możliwe ościeże ocieplić 4cm mat. izol.
- Powłoka końcowa
- Siatka z włókna szklanego
- Zaprawa zbrojąca
- Płyta ocieplająca ościeże
- Zaprawa klejąca
- Stary tynk
- Płyta termoizolacyjna
- Kolek macujący
- Listwa narożna kątowa
- Parapet okienny

WYKONANIE OŚCIEŻA OCIEPLONEGO



Uszczelnienie połączenia wg wytycznych wykonawczych

- Listwy połączeniowe
- Powłoka końcowa
- Siatka z włókna szklanego
- Zaprawa zbrojąca
- Stelaz mocujący z kotwą wbijaną
- Płyta termoizolacyjna
- Listwa narożna kątowa
- Parapet okienny

W obszarze folii uszczelniającej zastosować klej odpowiedni dla danego podłoża
 Śruba
 Zaprawa klejąca
 Folia uszczelniająca
 Folię wg wytycznych wykonawczych przykleić do podłoża, następnie wbudować ocieplenie

Mocowanie stelaza mocującego wg wytycznych wykonawczych

SIAROSTWO POWIATOWE
w Kołobrzegu

OBRÓBKA OKNA OSADZONEGO NA STELAŻU MOCUJĄCYM

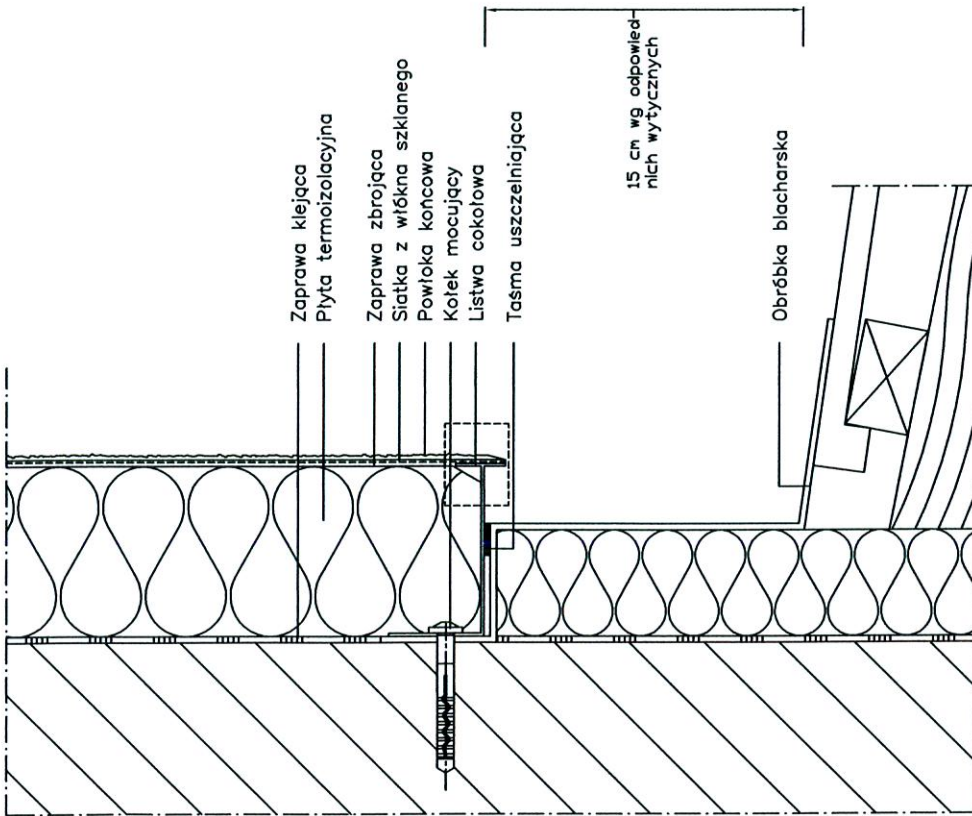
Zdzisław Grzebieliński
78-100 KOŁOBRZEG, ul. 6 Dymku 77/2
Upr. bud. § 21 § 5 ust. 2 i § 6 ust. 2
NIP: 781-136-93-33

treść rysunku:

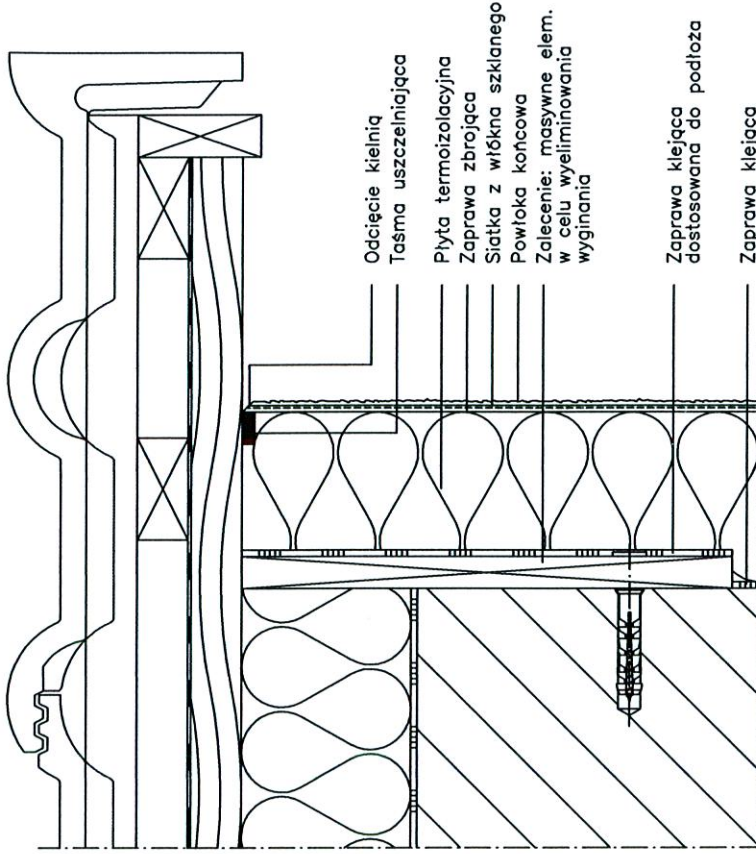
skala 1:50

SYSTEMY OCIEPLEŃ
rys.: 8

PRACOWNIA PROJEKTOWA KOLBEK BUD-PLAN 78-100 Kołobrzeg, ul. Narutowicza 17



POŁĄCZENIE Z DACHEM



**POŁĄCZENIE Z DACHEM
ŚCIANA SZCZYTOWA**

SIAROSTWO POWIATOWE
w Kołobrzegu

Zdzisław Grzebielny
78-100 KOŁOBRZEG, ul. Dworki 10A
Upr. bud. § 2 i § 5 ust. 2 i § 13 ust. 1 pkt 7
Nr: UAH/172/1050/83 Wzr. PRZETUW. 6.04.04

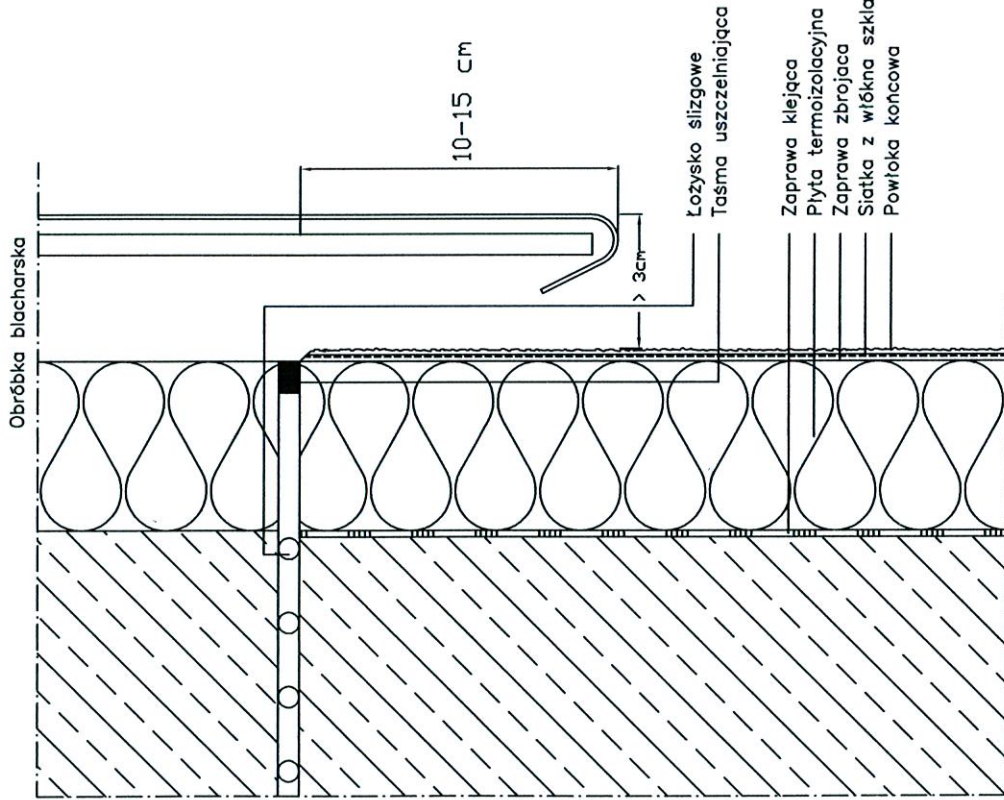
treść rysunku:

skala 1:50

SYSTEMY OCIEPLEŃ

rys.: **9**

PRACOWNIA PROJEKTOWA KOLBEK BUD-PLAN 78-100 Kołobrzeg, ul. Narutowicza 17



POŁĄCZENIE Z DACHEM PŁASKIM

STAROSTWO POWIATOWE
w Kołobrzegu

Ładzińska Urzędnicza
78-100 KOŁOBRZEG, ul. 6 Dymka Prezyk 17
Upr. bud. § 2 i § 5 ust. 2 i § 13 ust. 1 pkt 2
KAMIAN/7210/50/66 WID. PRZEDW. 00004

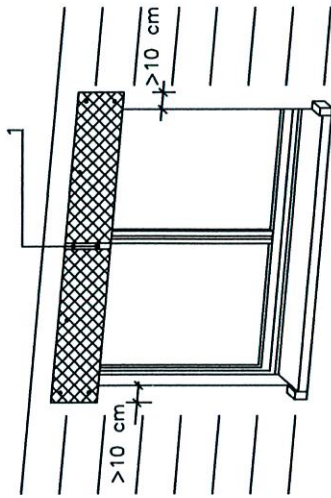
treść rysunku:

skala 1:50

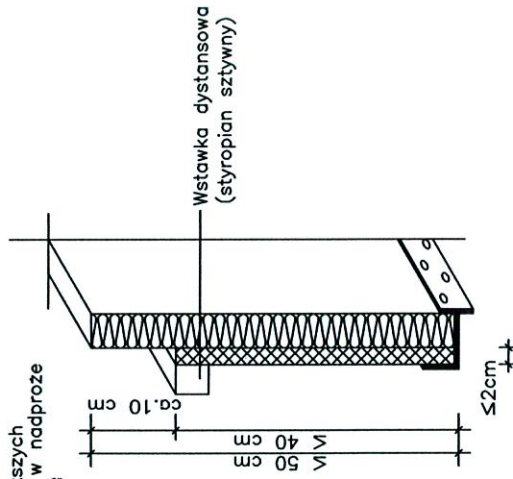
SYSTEMY OCIEPLEŃ

rys.: 10

PRACOWNIA PROJEKTOWA KOLBEK BUD-PLAN 78-100 Kołobrzeg, ul. Narutowicza 17



1 Uwaga:
przy oknach większych
niż 1,5m wstawić w nadprożu
dodatkową konsolę



WYKONANIE ZAŚLEPIENIA (SCHEMAT)

STAROSTWO POWIATOWE
w Kołobrzegu

Zdzisław Urzbielec

78-100 KOŁOBRZEŻ, ul. 6 Dworki Piwnicy 7/2
Upr. bud. § 21 § 5 ust. 1 pkt 2
NIP: 1414721050/89 wvd. przez U.W. Koszalin

treść rysunku:

skala 1:50

SYSTEMY OCIEPLEŃ

rys.: 11

PRACOWNIA PROJEKTOWA KOLBEK BUD-PLAN 78-100 Kołobrzeg, ul. Narutowicza 17