



**CIVIL PLAN**  
**BIURO PROJEKTOWE**  
**Magdalena Karluk**  
ul. Wojska Polskiego 59c/14, 72 - 200 Nowogard  
NIP: 856 176 81 80 REGON: 385158731  
e-mail: biuro.civilplan@gmail.com  
tel. 693 843 565, 605 765 068

**PROGRAM FUNKCJONALNO - UŻYTKOWY**

**Budowa dróg gminnych na terenie gminy Dygowo**

**Temat:**

**kategoria obiektu XXVI, XXV, IV**

**Inwestor:**

**Gmina Dygowo**  
**ul. Kolejowa 1, 78-113 Dygowo**



**Oświadczenie:**

Zgodnie z art. 34 ust. 3d pkt. 3 ustawy Prawo Budowlane niniejszym się oświadcza, że dokumentacja projektowa została sporządzona zgodnie z obowiązującymi przepisami oraz zasadami wiedzy technicznej.

<b>Opracował:</b> mgr inż. Kamil Karluk	<b>ZAP/0022/PWBD/17</b> Uprawnienia budowlane do projektowania i kierowania robotami budowlanymi bez ograniczeń w specjalności drogowej	<b>Podpis:</b>
<b>KOD CPV</b>	71320000-7 usługi Inżynieryjne w zakresie projektowania 71248000-8 nadzór nad projektem i dokumentacją 45233140-2 roboty drogowe 45231400-9 roboty budowlane w zakresie budowy linii energetycznych 45316110-9 instalowanie urządzeń oświetlenia drogowego	

Nowogard, Grudzień 2023 r.

**ZAWARTOŚĆ OPRACOWANIA**

<b>CZĘŚĆ OPISOWA</b> .....	4
1. Opis ogólny przedmiotu zamówienia .....	4
2. Lokalizacja inwestycji .....	4
3. Stan istniejący .....	12
4. Charakterystyczne parametry określające zakres robót budowlanych oraz wielkość obiektu.	13
5. Aktualne uwarunkowania wykonania przedmiotu zamówienia .....	26
5.1. Miejscowy plan zagospodarowania przestrzennego.....	26
5.2. Ochrona konserwatorska .....	27
5.3. Zieleń.....	27
5.4. Odwodnienie.....	27
5.5. Oświetlenie .....	27
5.6. Kanał technologiczny .....	28
5.7. Kolidy z instalacjami podziemnymi .....	29
5.8. Roboty rozbiórkowe .....	29
5.9. Organizacja ruchu na czas trwania robót.....	29
5.10. Stała organizacja ruchu.....	30
6. Ogólne i szczegółowe właściwości funkcjonalno-użytkowe .....	30
7. Opis wymagań zamawiającego w stosunku do przedmiotu zamówienia .....	31
7.1. Wymagania techniczne.....	31
7.2. Wymagania materiałowe .....	34
7.3. Wymagania funkcjonalne.....	34
7.4. Wymagania dotyczące zawartości dokumentacji projektowej.....	34
7.5. Pozostałe wymagania dla dokumentacji projektowej oraz robót budowlanych .....	35
<b>CZĘŚĆ INFORMACYJNA</b> .....	37
1. Dokumenty potwierdzające zgodność zamierzenia budowlanego z wymaganiami wynikającymi z odrębnych przepisów.....	37
2. Oświadczenie Zamawiającego stwierdzające jego prawo do dysponowania nieruchomości na cele budowlane.....	37
3. Wskazanie przepisów prawnych i norm związanych z projektowaniem i wykonaniem zamierzenia budowlanego .....	37
4. Inne posiadane informacje i dokumenty niezbędne do zaprojektowania robót budowlanych	38
4.1. Kopia mapy zasadniczej.....	38
4.2. Wyniki badań gruntowo-wodnych.....	38
4.3. Zalecenia konserwatorskie konserwatora zabytków .....	38

<b>4.4. Inwentaryzacja zieleni .....</b>	<b>39</b>
<b>4.5. Inwentaryzacja obiektów istniejących.....</b>	<b>39</b>
<b>4.6. Dodatkowe wytyczne inwestorskie i uwarunkowania związane z budową i jej przeprowadzeniem .....</b>	<b>41</b>
<b>Z A Ł A C Z N I K I .....</b>	<b>42</b>

**CZĘŚĆ RYSUNKOWA**

Rys. nr 1.1 – 1.15 – Plan sytuacyjny

skala 1:500

## CZĘŚĆ OPISOWA

### 1. Opis ogólny przedmiotu zamówienia

Przedmiotem zamówienia jest opracowanie dokumentacji projektowej i wykonanie robót budowlanych dla zadania inwestycyjnego pn.:

**„Budowa dróg gminnych na terenie gminy Dygowo”.**

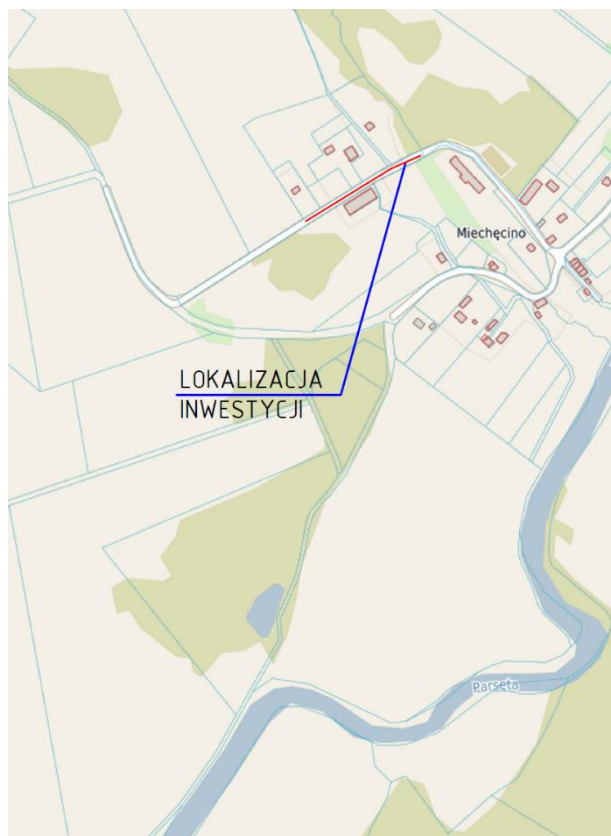
### 2. Lokalizacja inwestycji

Planowana inwestycja ze względu na lokalizację oraz zakres prac została podzielona na następujące odcinki zlokalizowane na terenie miejscowości:

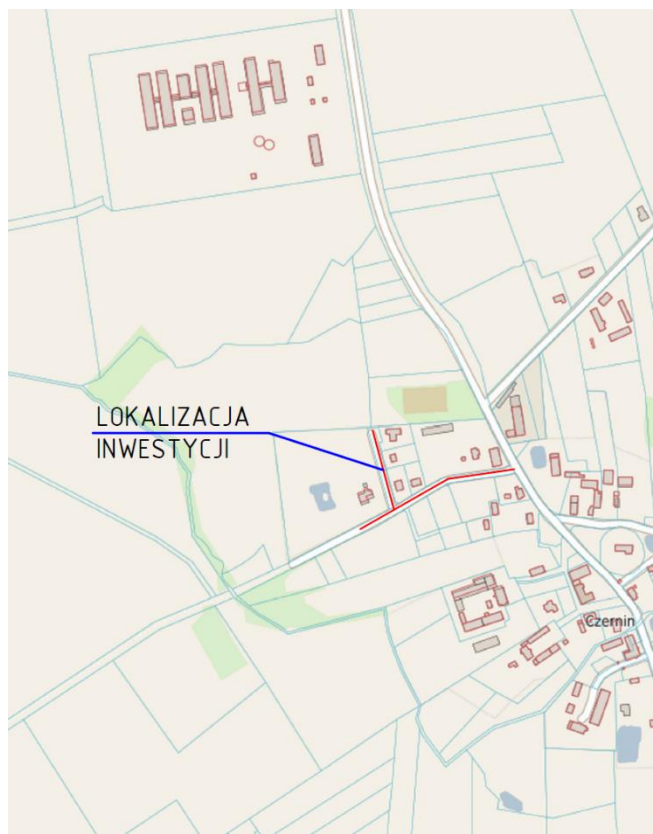
- Wrzosowo – działka nr 124, 123/141, 123/3 obręb Wrzosowo;



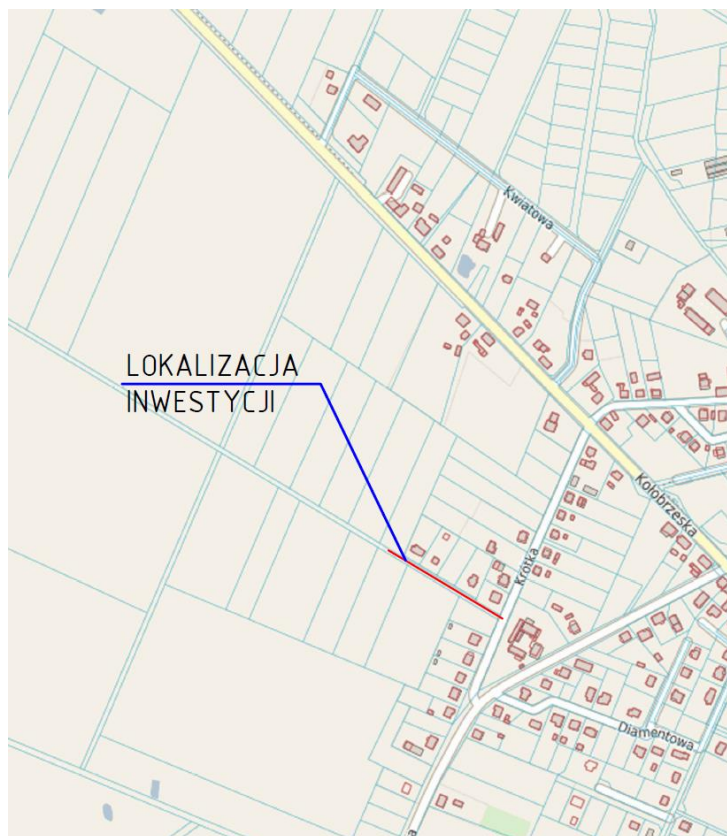
- Miechęcino – działka nr 39/2 obręb Miechęcino;



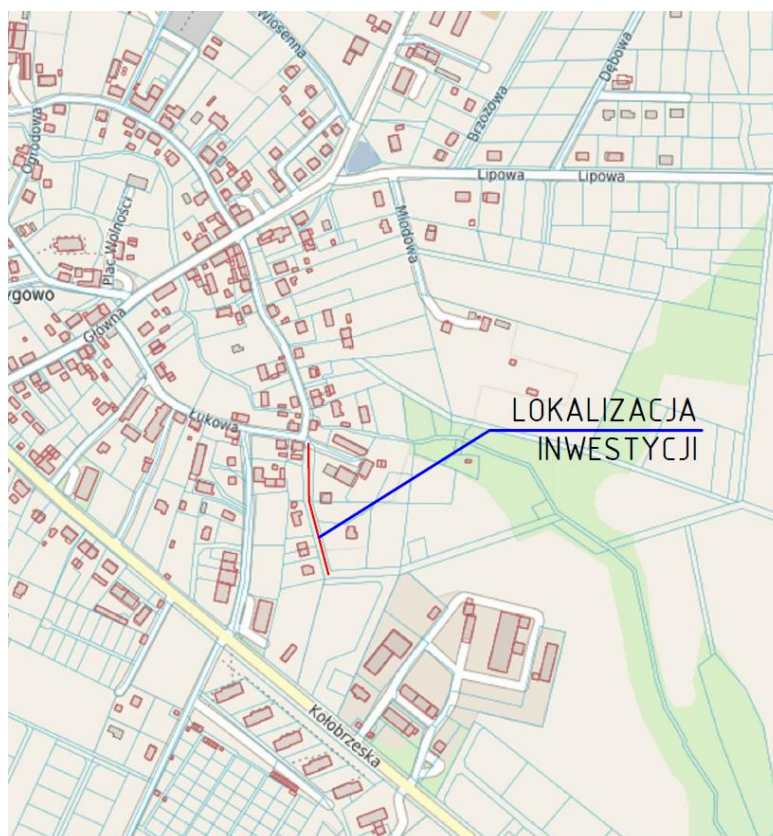
- Czernin – działka nr 265/2, 465 obręb Czernin;



- Dygowo, ul. Krótka – działka nr 106/8, 107 obręb Dygowo;



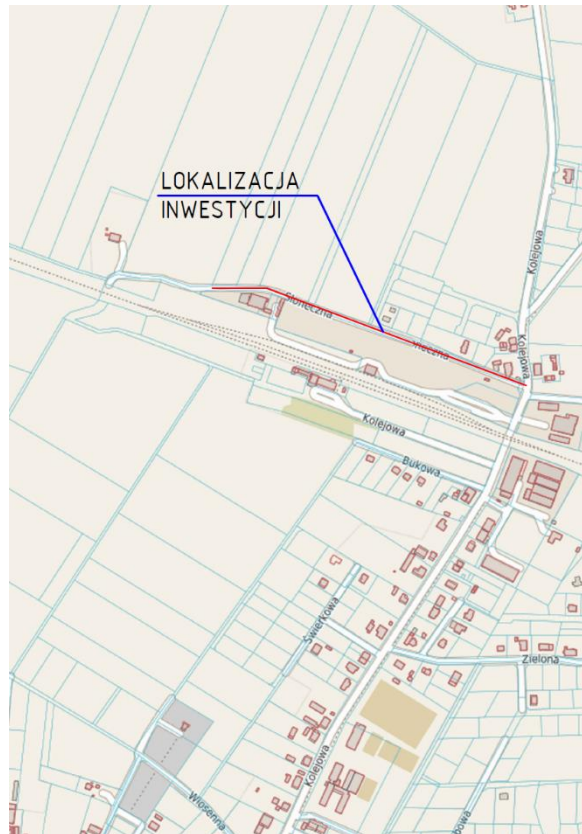
- Dygowo, ul. Łukowa – działka nr 411, 532 obręb Dygowo;



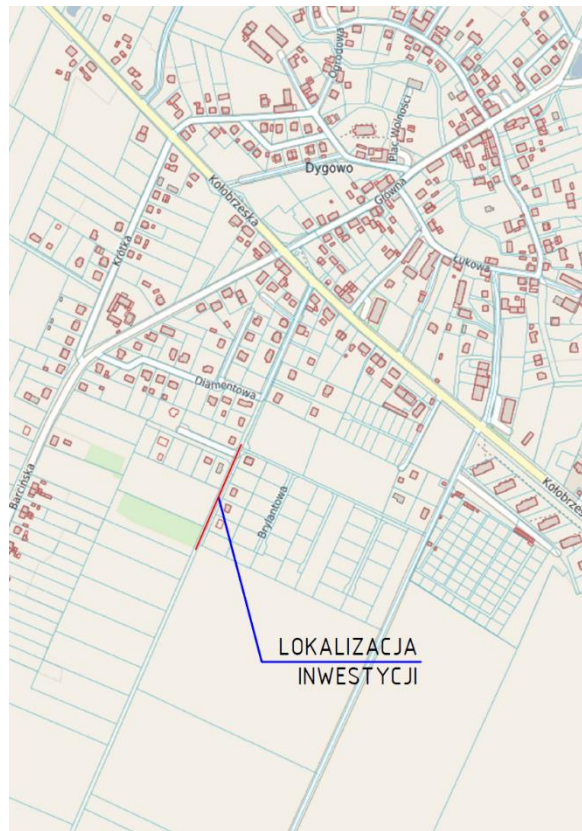




- Dygowo ul. Słoneczna – działka nr 240/2, 238/1, 236/7, 234 obręb Dygowo;

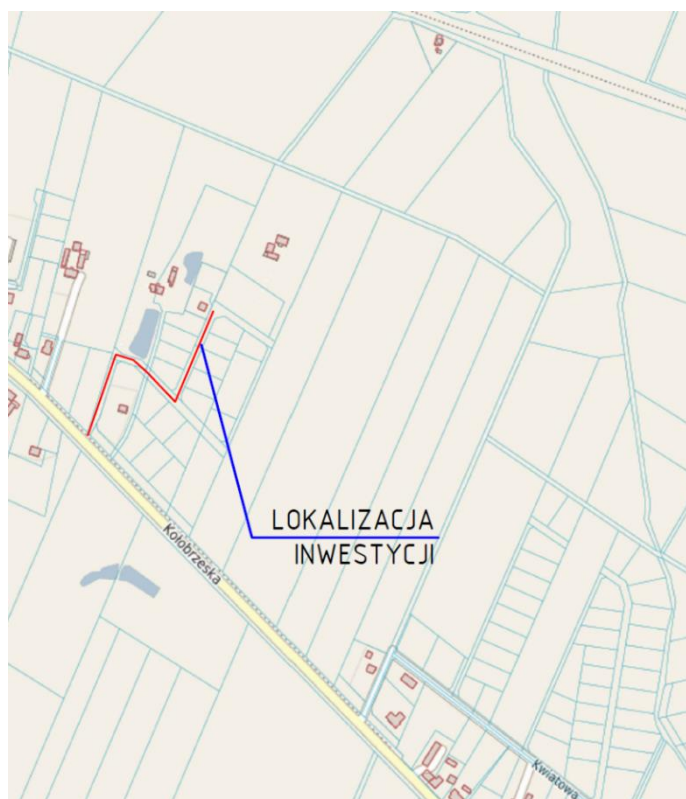


- Dygowo ul. Diamentowa – działka nr 191, 206/15, 206/1 obręb Dygowo;





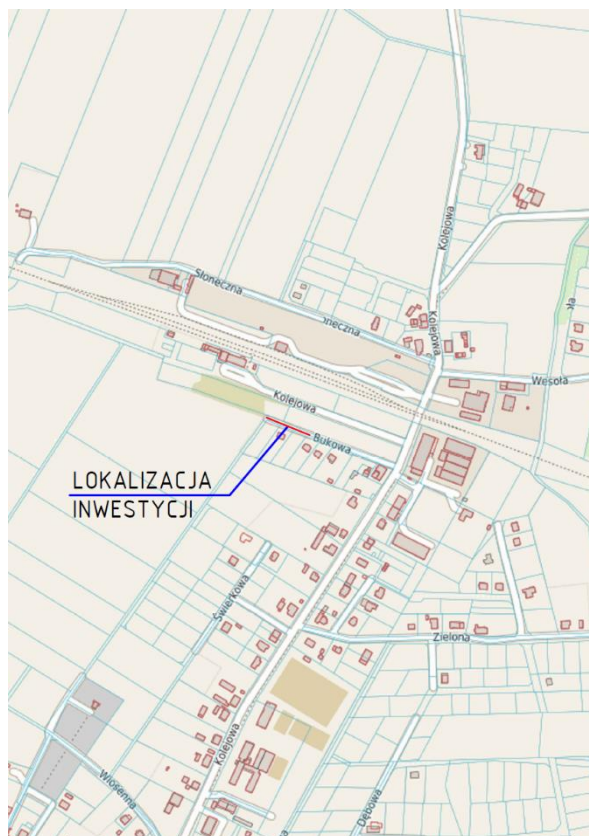
- Dygowo ul. Kołobrzaska ( do posesji nr 9k) – działka nr 21/6, 21/13, 21/16, 21/9, 638, 646 obręb Dygowo;



- Dygowo ul. Kołobrzaska (obszar posesji 47) – działka nr 307/14, 371 obręb Dygowo;



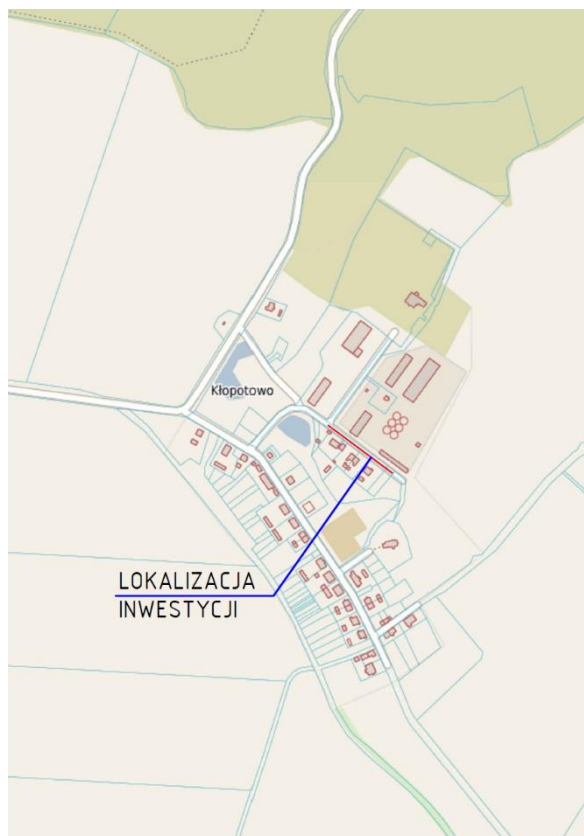
- Dygowo ul. Bukowa – działka nr 67, 67/15 obręb Dygowo;



- Pustary – działka nr 12/55 obręb Pustary;



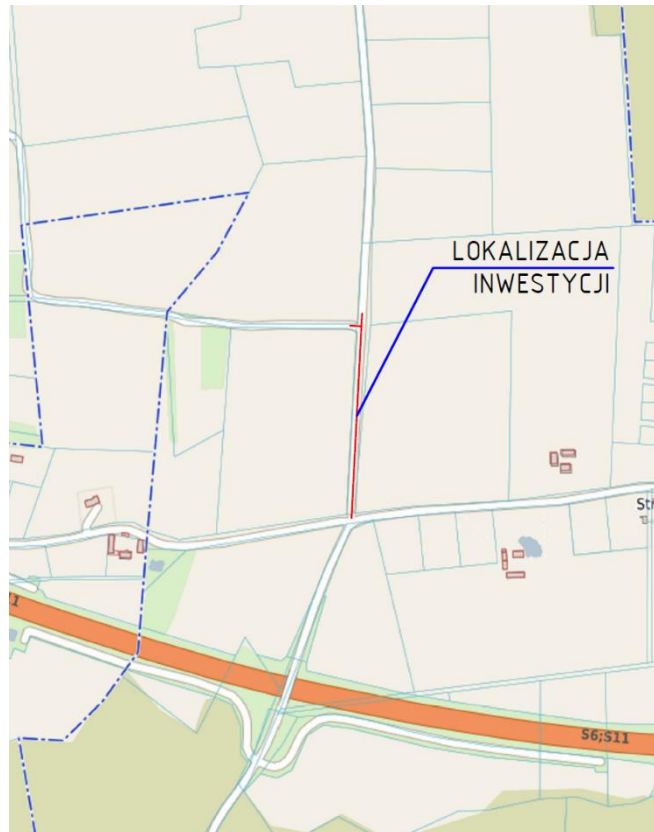
- Kłopotowo – działka nr 155/2, 155/64 obręb Piotrowice;



- Bardy – działka nr 213/3, 213/2, 213/1, 216, 214, 220 obręb Bardy;



- Stramniczka – działka nr 90/1, 91/1 obręb Stramniczka;



Rys.1. Zakres odcinków objętych PFU. ([https:// dygowo.e-mapa.net/](https://dygowo.e-mapa.net/)).

Działki podane w zakresie inwestycji stanowią orientacyjną lokalizację planowanych robót budowlanych. Nie wyklucza się lokalizacji prac na innych działkach po opracowaniu dokumentacji projektowej.

### **3. Stan istniejący**

Obecnie drogi objęte opracowaniem posiadają nawierzchnię gruntową, utwardzoną z kruszywa łamanego, betonową lub bitumiczną. Drogi posiadają liczne ubytki oraz nienormalne spadki poprzeczne i podłużne co powoduje powstawanie zastoisk wodnych.

Przez teren planowanych inwestycji przebiega sieć elektroenergetyczna, wodociągowa, kanalizacja sanitarna i deszczowa, gazowa oraz oświetlenie uliczne.

Planowane przedsięwzięcie częściowo objęte jest miejscowymi planami zagospodarowania przestrzennego zatwierdzonymi uchwałami:

- numer XXXIII/282/22 Rady Gminy Dygowo z dnia 15 lipca 2022 r.,
- numer XXXIII/283/22 Rady Gminy Dygowo z dnia 15 lipca 2022 r.,
- numer XXXIII/284/22 Rady Gminy Dygowo z dnia 15 lipca 2022 r.,

- numer XXXVII/287/14 Rady Gminy Dygowo z dnia 13 maja 2014 r.,
- numer XXV/157/05 Rady Gminy Dygowo z dnia 23 czerwca 2005 r.

#### **4. Charakterystyczne parametry określające zakres robót budowlanych oraz wielkość obiektu.**

- **1.1 WRZOSOWO – działka nr 124, 123/141, 123/3 obręb Wrzosowo**

- **RYSUNEK nr 1.1 Plan sytuacyjny**

- **Wykonanie oświetlenia ulicznego**

Projektuje się wykonanie oświetlenia ulicznego w miejscowości Wrzosowo o długości instalacji ok.400m, należy przyjąć montaż 13 opraw LED z redukcją mocy na słupach oświetleniowych w ilości 11 sztuk z linii kablowej o długości ok. 350m wraz z szafką oświetleniową 3 faz. 3 obw. na fund. sterowanej zegarem astronomicznym. Oświetlenie powinno obejmować drogę w działce nr 124; 123/141 ; 123/3 obr. Wrzosowo na relacji od drogi powiatowej w kierunku masarni.

Kolejny odcinek projektowanego oświetlenia w miejscowości Wrzosowo występuje na działce ewidencyjnej nr 124 obręb Wrzosowo. Długości projektowanej instalacji wynosi ok. 100m, należy przyjąć montaż 1 oprawy LED z redukcją mocy, która będzie znajdować się na słupie oświetleniowym stalowych ocynkowanych z linią kablową ok. 80 m wraz z szafką oświetleniową 1 faz 2 obw. sterowanej zegarem astronomicznym. Projekt oświetlenia powinno obejmować drogę na działce 124 obrębu Wrzosowo relacji od istniejącego słupa linii napowietrznej w kierunku drogi gminnej przed wjazdem do posesji.

Teren inwestycji objęty jest miejscowym planem zagospodarowania przestrzennego. Oznaczony jest symbolem E2KD-L o przeznaczeniu na drogę publiczną klasy lokalnej.

Przedmiotowa droga posiada status drogi gminnej publicznej w rozumieniu ustawy o drogach publicznych o numerze 887668Z.

- **1.2 MIECHĘCINO – działka nr 39/2 obręb Miechęcino**

- **RYSUNEK nr 1.2 Plan sytuacyjny**

- **Wykonanie odcinka drogi**

Długość projektowanego odcinka wynosi ok. 194.64 m. Szerokość jezdni będzie wynosić 3,0 m. Nawierzchnie jezdni należy wykonać z płyt betonowych pełnych. Wzdłuż jezdni należy wykonać obustronne pobocza gruntowe o szerokości 0,75 m. Do posesji należy wykonać zjazdy zwykłe o nawierzchni z kruszywa łamanego. Szerokość zjazdów należy dostosować do szerokości istniejących bram/wjazdów.



Teren inwestycji objęty jest miejscowym planem zagospodarowania przestrzennego. Oznaczony jest symbolem F2KD-D o przeznaczeniu na drogę publiczną klasy dojazdowej. Przedmiotowa droga posiada status drogi gminnej publicznej w rozumieniu ustawy o drogach publicznych o numerze 887626Z.

- **1.3 CZERNIN – działka nr 265/2, 465 obręb Czernin**
- **RYSUNEK nr 1.3 Plan sytuacyjny**
- **wykonanie oświetlenia ulicznego oraz odcinka drogi**

Projektuje się wykonanie oświetlenia ulicznego w miejscowości Czernin. Długość instalacji projektowanej wynosi ok. 300m. Należy przyjąć wykonanie montażu 9 opraw LED z redukcją mocy na słupach oświetleniowych stalowych ocynkowanych na fundamencie wraz z linią kablowa ok. 240m i szafką oświetleniową 3 faz. 3 obwodową sterowaną zegarem astronomicznym. Oświetlenie powinno obejmować drogę na dz. nr 265/2; 465 obręb Czernin relacji od drogi powiatowej w kierunku zabudowań mieszkalnych.

Budowa drogi obejmuje dwa odcinki o długość ok. 247,59 m oraz 121,14 m. Odcinek drogi na działce numer 265/2 należy wykonać z płyt betonowych pełnych oraz płyt betonowych wielootworowych. Szerokość jezdni wynosić będzie 3,75 m.

Odcinek drogi zlokalizowany na działce 465 należy wykonać z płyt betonowych pełnych. Szerokość jezdni będzie wynosić 3,0 m.

Wzdłuż jezdni obu odcinków wykonane zostaną obustronne pobocza gruntowe o szerokości 0,75 m. Do posesji należy wykonać zjazdy zwykłe o nawierzchni z kruszywa łamanego. Szerokość zjazdów należy dostosować do szerokości istniejących bram/wjazdów.

W ramach zadania należy wykonać przebudowę skrzyżowania z drogą powiatową nr 3318Z zgodnie z wytycznymi zarządcy drogi. Nawierzchnię skrzyżowania należy wykonać z kostki brukowej betonowej. Do obramowania nawierzchni z kostki brukowej betonowej należy zastosować opornik betonowy 12x25 cm wtopiony i ustawiony na ławie betonowej z oporem z betonu C12/15.

Część terenu inwestycji objęty jest miejscowym planem zagospodarowania przestrzennego. Oznaczony jest symbolem KDG3 o przeznaczeniu na drogę gminną.

Dla części przedmiotowego odcinka wydana została decyzja o ustaleniu lokalizacji inwestycji celu publicznego nr 10/2023 z dnia 9 lutego 2023 r. (załącznik nr 5)

Przedmiotowa droga posiada status drogi gminnej publicznej w rozumieniu ustawy o drogach publicznych o numerze 880426Z.

- **1.4 DYGOWO, ul. Krótka – działka nr 106/8, 107 obręb Dygowo;**

- **RYSUNEK nr 1.4 Plan sytuacyjny**

- **Wykonanie oświetlenia ulicznego**

Projektuje się wykonanie oświetlenia ulicznego w miejscowości Dygowo na ulicy Krótkiej. Długość instalacji projektowanej wynosi ok.150m, należy przyjąć montaż 4szt. oprawy LED z redukcją mocy na słupach stalowych ocynkowanych na fundamencie z linią kablową ok. 120m. Oświetlenie powinno obejmować drogę na działce 107; 106/8 obrębu Dygowo relacji od skrzyżowania z ul. Krótką do końca zabudowań mieszkalnych.

Teren inwestycji objęty jest miejscowym planem zagospodarowania przestrzennego. Oznaczony jest symbolem B4KD-D o przeznaczeniu na drogę publiczną klasy dojazdowej. Przedmiotowa ulica posiada status drogi gminnej publicznej w rozumieniu ustawy o drogach publicznych o numerze 890021Z.

- **1.5 DYGOWO, ul. Łukowa – działka nr 411, 532 obręb Dygowo;**

- **RYSUNEK nr 1.5 Plan sytuacyjny**

- **Wykonanie oświetlenia ulicznego**

Projektuje się wykonanie oświetlenia ulicznego w miejscowości Dygowo na ulicy Łukowej. Długość projektowanej instalacji wynosi ok. 150m, należy przyjąć montaż 4 opraw LED z redukcją mocy na słupach oświetleniowych ocynkowanych na fundamencie z linią kablową ok. 120m. Oświetlenie powinno obejmować drogę na dz. nr 411; 532 obręb Dygowo relacji od istniejącego oświetlenia przy ul. Łukowej do ostatnich zabudowań mieszkalnych.

Teren inwestycji objęty jest miejscowym planem zagospodarowania przestrzennego. Oznaczony jest symbolem D1KD-D o przeznaczeniu na drogę publiczną klasy dojazdowej. Przedmiotowa ulica nie posiada statusu drogi gminnej publicznej w rozumieniu ustawy o drogach publicznych.

- **1.6 DYGOWO, ul. Lipowa – działka nr 653, 279/19, 288 obręb Dygowo; ul. Brzozowa – działka nr 273, 271/7, 279/10 obręb Dygowo; ul. Dębowa – działka nr 274/6, 276/4, 689, 578/10, 279/21, 654 obręb Dygowo;**

- **RYSUNEK nr 1.6 Plan sytuacyjny**

- **Wykonanie oświetlenia ulicznego**

Projektuje się wykonanie oświetlenia ulicznego w miejscowości Dygowo na ulicy Lipowej. Długość projektowanej instalacji wynosi ok. 650m, należy przyjąć montaż 17 opraw LED z

redukcją mocy na słupach ocynkowanych na fundamencie. Oświetlenie powinno obejmować drogę powiatową na działkach 266; 288; 273; 274/5; 274/6; 271/7; 278/10; 279/10; 279/19; 279/20; 279/21; 653; 654; 689 obręb Dygowo relacji od istniejącego oświetlenia ul. Lipowej w kierunku końca zabudowań przy ul. Lipowej, do końca dz. nr 271/9 przy ul. Brzozowej oraz ul. Dębowa do ul. Zielonej.

Teren inwestycji objęty jest miejscowym planem zagospodarowania przestrzennego. Oznaczony jest symbolem 15KDD, 14KDD o przeznaczeniu droga publiczna klasy dojazdowej oraz 02KDL o przeznaczeniu na drogę publiczną klasy lokalnej.

Przedmiotowe ulice posiadają status drogi gminnej publicznej w rozumieniu ustawy o drogach publicznych o numerze 887508Z – ul. Lipowa, 890039Z – ul. Brzozowa, 890044Z – ul. Dębowa.

- **1.7 DYGOWO, ul. Wesoła – działka nr 257, 255/3, 256/4 obręb Dygowo; ul. Słoneczna – działka nr 240/2, 238/1, 236/7, 234 obręb Dygowo;**

- **RYSUNEK nr 1.7 Plan sytuacyjny**

- **Wykonanie oświetlenia ulicznego**

Projektuje się wykonanie oświetlenia ulicznego w miejscowości Dygowo na ulicy Wesolej. Długość projektowanej instalacji wynosi ok.1000m, należy przyjąć montaż 20 opraw LED z redukcją mocy na słupach oświetleniowych ocynkowanych na fundamencie z linią kablowa ok. 900m oraz szafką oświetleniową 3 faz. 3 obwodową, sterowaną zegarem astronomicznym. Oświetlenie powinno obejmować drogę powiatową na dz. nr 234; 236/7; 238/1; 240/1;240/2; 242; 257; 255/3; 254/1; 256/4 obręb Dygowo relacji ul. Wesoła od ul. Kolejowej do końca zabudowań i odnoga oraz ul. Słoneczna od ul. Kolejowej do ostatniego zabudowania.

Dla części przedmiotowego odcinka wydana została decyzja o ustaleniu lokalizacji inwestycji celu publicznego nr 9/2023 z dnia 9 lutego 2024 r. (załącznik nr 5)

Część przedmiotowego odcinka objęta jest miejscowym planem zagospodarowania przestrzennego. Oznaczony jest symbolem G1KD-D o przeznaczeniu na drogę publiczną klasy dojazdowej oraz symbolem KDG10, KDG11 o przeznaczeniu na drogę gminną.

Przedmiotowe ulice posiadają status drogi gminnej publicznej w rozumieniu ustawy o drogach publicznych o numerze 890003Z – ul. Wesoła; 890014Z – ul. Słoneczna.

- **1.8 DYGOWO, ul. Diamentowa – działka nr 191, 206/15, 206/1 obręb Dygowo;**

- **RYSUNEK nr 1.8 Plan sytuacyjny**
- **Wykonanie oświetlenia ulicznego**

Projektuje się wykonanie oświetlenia ulicznego w miejscowości Dygowo na ulicy Diamentowej. Długość projektowanej instalacji wynosi ok. 150 m, należy przyjąć montaż 3 szt. opraw LED z redukcją mocy na słupach oświetleniowych z linią kablowa ok. 100m. Oświetlenie powinno obejmować drogę na dz. nr 191; 206/15; 206/1 obręb Dygowo relacji od istniejącego słupa oświetleniowego przy ul. Diamentowej - odnoga do końca zabudowań.

Teren inwestycji objęty jest miejscowym planem zagospodarowania przestrzennego. Oznaczony jest symbolem 30KDD o przeznaczeniu na drogę publiczną klasy dojazdowej. Przedmiotowa ulica posiada status drogi gminnej publicznej w rozumieniu ustawy o drogach publicznych o numerze 890009Z.

- **1.9 DYGOWO, ul. Kołobrzaska (do posesji nr 9k) – działka nr 21/6, 21/13, 21/16, 21/9, 638, 646 obręb Dygowo;**

- **RYSUNEK nr 1.9 Plan sytuacyjny**
- **Wykonanie oświetlenia ulicznego**

Projektuje się wykonanie oświetlenia ulicznego w miejscowości Dygowo na ulicy Kołobrzaskiej. Długość projektowanej instalacji wynosi ok. 300m, należy przyjąć montaż 8 szt. opraw LED z redukcją mocy na słupach oświetleniowych szt.7 z linią kablowa ok. 250 m oraz szafką oświetleniową 3 fazową, 3 obwodową, sterowaną zegarem astronomicznym. Oświetlenie powinno obejmować drogę na dz. nr 21/6; 21/9; 21/13; 21/16; 21/18; 638; 646; 22/5 obręb Dygowo relacji od drogi wojewódzkiej do budynku nr 9k.

Teren inwestycji objęty jest miejscowym planem zagospodarowania przestrzennego. Oznaczony jest symbolem 01KDD, 02KDD, 03 KDD o przeznaczeniu na drogę publiczną klasy dojazdowej

Przedmiotowa ulica nie posiada statusu drogi gminnej publicznej w rozumieniu ustawy o drogach publicznych.

- **1.10 DYGOWO, ul. Bukowa – działka nr 67, 67/15 obręb Dygowo;**

- **RYSUNEK nr 1.10 Plan sytuacyjny**

- **Wykonanie oświetlenia ulicznego oraz przebudowa drogi**

Projektuje się wykonanie oświetlenia ulicznego w miejscowości Dygowo na ulicy Bukowej. Długość projektowanej instalacji wynosi ok. 100m, należy przyjąć montaż 1 szt. opraw LED z redukcją mocy na słupach oświetleniowych z linią kablowa ok. 50 m. Oświetlenie powinno obejmować drogę na dz. nr 67; 67/15; 224/1 obręb Dygowo relacji od istniejącego słupa oświetleniowego przy ul. Kolejowej do budynku nr 5 przy ul. Bukowej. Przebudowa drogi obejmuje odcinek drogi o długość ok. 60,00 m. Nawierzchnia jezdni wykonana zostanie z płyt betonowych drogowych pełnych. Szerokość jezdni będzie wynosić 3,0 m.

Wzdłuż jezdni obu odcinków wykonane zostaną obustronne pobocza gruntowe o szerokości 0,75 m. Do posesji należy wykonać zjazdy zwykłe o nawierzchni z kruszywa łamanego. Szerokość zjazdów należy dostosować do szerokości istniejących bram/wjazdów.

Teren inwestycji objęty jest miejscowym planem zagospodarowania przestrzennego. Oznaczony jest symbolem 13KDD o przeznaczeniu na drogę publiczną klasy dojazdowej. Przedmiotowa ulica posiada status drogi gminnej publicznej w rozumieniu ustawy o drogach publicznych o numerze 890012Z.

- **1.11 DYGOWO, ul. Kołobrzaska (obszar posesji 47)– działka nr 307/14, 371 obręb Dygowo;**

- **RYSUNEK nr 1.11 Plan sytuacyjny**

- **Wykonanie oświetlenia ulicznego oraz odcinka drogi**

Projektuje się wykonanie oświetlenia ulicznego w miejscowości Dygowo na ulicy Kołobrzaskiej. Długość projektowanej instalacji wynosi ok. 150m, należy przyjąć montaż 3szt. opraw LED z redukcją mocy na słupach oświetleniowych z linią kablowa ok. 120m. Oświetlenie powinno obejmować drogę na dz. nr 307/14; 371 obręb Dygowo relacji od istniejącego słupa przy drodze wojewódzkiej do końca działki.

Długość projektowanego odcinka drogi wynosi ok. 134,82 m. Nawierzchnia jezdni wykonana zostanie z płyt betonowych pełnych oraz płyt betonowych wielootworowych. Szerokość jezdni będzie wynosić 3,75 m. Wzdłuż jezdni wykonane zostaną obustronne pobocza gruntowe. Do posesji należy wykonać zjazdy zwykłe o nawierzchni z kruszywa łamanego. Szerokość zjazdów należy dostosować do szerokości istniejących bram/wjazdów.



W ramach zadania należy wykonać połączenie z istniejącym zjazdem w pasie drogi wojewódzkiej nr 163 zgodnie z wydanymi warunkami przebudowy zjazdu wydane przez Zachodniopomorskim Zarząd Dróg Wojewódzkich w Koszalinie.

Teren inwestycji objęty jest miejscowym planem zagospodarowania terenu. Oznaczony jest symbolem 24KDW o przeznaczeniu na drogi wewnętrzne obsługujące część zurbanizowaną miejscowości lub dojazdy do nich.

Przedmiotowa ulica nie posiada statusu drogi gminnej publicznej w rozumieniu ustawy o drogach publicznych.

- **1.12 PUSTARY – działka nr 12/55 obręb Pustary;**

- **RYSUNEK nr 1.12 Plan sytuacyjny**

- **Wykonanie oświetlenia ulicznego**

Projektuje się wykonanie oświetlenia ulicznego w miejscowości Pustary. Długość projektowanej instalacji wynosi ok. 350m, należy przyjąć montaż 8 szt. opraw LED z redukcją mocy na słupach oświetleniowych z linią kablową ok. 280 m. Oświetlenie powinno obejmować drogę na dz. nr 10/16; 12/55 obręb Pustary relacji od istniejącego słupa przy świetlicy do drogi powiatowej i budynku nr 2D.

Teren inwestycji objęty jest miejscowym planem zagospodarowania terenu. Oznaczony jest symbolem B1KDTR o przeznaczeniu na drogę transportu rolnego.

Przedmiotowa droga nie posiada statusu drogi gminnej publicznej w rozumieniu ustawy o drogach publicznych.

- **1.13 KŁOPOTOWO – działka nr 155/2, 155/64 obręb Piotrowice;**

- **RYSUNEK nr 1.13 Plan sytuacyjny**

- **Wykonanie odcinka drogi**

Projektuje się wykonanie jezdni w miejscowości Kłopotowo. Długość projektowanego odcinka wynosi ok. 113,48 m. Nawierzchnia jezdni wykonana zostanie z kostki brukowej betonowej. Szerokość jezdni będzie wynosić 4,00 m. Wzdłuż jezdni wykonane zostanie jednostronne pobocze gruntowe.

Z prawej strony jezdni znajduje się istniejący odcinek chodnika, wykonany z kostki brukowej betonowej wraz ze zjazdami do posesji. Projektowaną nawierzchnię jezdni należy dowiązać wysokościowo do istniejącego chodnika/zjazdów lub dokonać regulacji wysokościowej. Do obramowania nawierzchni z kostki brukowej betonowej należy zastosować opornik betonowy 12x25 cm wtopiony i ustawiony na ławie betonowej z oporem z betonu C12/15.

Przedmiotowa droga posiada status drogi gminnej publicznej w rozumieniu ustawy o drogach publicznych o numerze 887515Z.

- **1.14 STRAMNICZKA – działka nr 90/1, 91/1 obręb Stramniczka;**

- **RYSUNEK nr 1.14 Plan sytuacyjny**

- **Wykonanie odcinka drogi**

Łączna długość linii trasowania na przebudowywanym odcinku drogi to 258,00 m. Nawierzchnie jezdni należy wykonać z żelbetowych płyt betonowych pełnych. Szerokość jezdni będzie wynosić 3,0 m.

Wzdłuż jezdni obu odcinków wykonane zostaną obustronne pobocza gruntowe o szerokości 0,75 m. Do posesji należy wykonać zjazdy zwykłe o nawierzchni z kruszywa łamanego. Szerokość zjazdów należy dostosować do szerokości istniejących bram/wjazdów.

Teren inwestycji objęty jest miejscowym planem zagospodarowania terenu. Oznaczony jest symbolem D1KDD o przeznaczeniu na drogę publiczną klasy dojazdowej.

Przedmiotowa droga posiada status drogi gminnej publicznej w rozumieniu ustawy o drogach publicznych o numerze 887589Z.

- **1.15 BARDY – działka nr 213/3, 213/2, 213/1, 216, 214, 220 obręb Bardy;**

- **RYSUNEK nr 1.15 Plan sytuacyjny**

- **Wykonanie odcinka drogi**

Długość projektowanego odcinka będzie wynosić 783,13 m. Nawierzchnia jezdni wykonana zostanie z płyt betonowych pełnych oraz płyt betonowych wielootworowych. Szerokość jezdni wynosić będzie 3,75 m oraz 5,25 m.

Łączna długość linii trasowania na przebudowywanym odcinku drogi to 782,50 m. Nawierzchnie jezdni należy wykonać z żelbetowych płyt drogowych oraz płyt wielootworowych.

Wzdłuż jezdni obu odcinków wykonane zostaną obustronne pobocza gruntowe o szerokości 0,75 m. Do posesji należy wykonać zjazdy zwykłe o nawierzchni z kruszywa łamanego. Szerokość zjazdów należy dostosować do szerokości istniejących bram/wjazdów.

Skrzyżowanie drogi powiatowej nr 3324Z z drogą gminną należy wykonać z kostki brukowej betonowej.

W obrębie projektowanego odcinka należy dokonać remontu przepustu zlokalizowanego w ciągu skrzyżowania z drogą powiatową. Przepust zlokalizowany na działce nr 214,

213/2, 216 należy przebudować na średnicę  $\varnothing 800$  oraz zamontować barierkę U-11a. Ściany przepustu wykonać jako betonowe prefabrykowane.

Przedmiotowa droga posiada status drogi gminnej publicznej w rozumieniu ustawy o drogach publicznych o numerze 887504Z.

**Przed przystąpieniem do realizacji robót budowlanych należy przedstawić Zamawiającemu dokumentację projektową oraz uzyskać akceptację.**

#### **PRZEKROJE KONSTRUKCYJNE ZASTOSOWANE DO WSZYSTKICH OPRACOWYWANYCH DRÓG:**

##### **Konstrukcja jezdni – płyty betonowe pełne 300 x 150 cm**

---

- W-wa ścieralna z płyt betonowych drogowych pełnych 300x150 cm, gr. 15 cm;
- W-wa odsączająca z piasku gr. 15 cm;
- podłoże gruntowe.

##### **Konstrukcja jezdni – płyty betonowe wielootworowe 100 x 75 cm**

---

- W-wa ścieralna z płyt betonowych drogowych wielootworowych 100x75 cm, gr. 12,5 cm;
- W-wa odsączająca z piasku gr. 17,5 cm;
- podłoże gruntowe.

##### **Konstrukcja zjazdów, jezdni – mieszanka kruszywa niezwiązanego stabilizowanego mechanicznie 0/31,5**

---

- W-wa ścieralna z mieszanki niezwiązanej z kruszywem stabilizowanej mechanicznie 0/31,5; C90/3; gr. 10 cm;
- Podbudowa z mieszanki niezwiązanej z kruszywem stabilizowanej mechanicznie 0/31,5; C50/30; gr. 15 cm;
- W-wa odsączająca z piasku gr. 25,0 cm.

##### **Konstrukcja jezdni/zjazdu/skrzyżowania – kostka brukowa betonowa**

---

- W-wa ścieralna z kostki brukowej betonowej gr. 8 cm;
- Podsyпка cementowo – piaskowa gr. 5 cm;
- Podbudowa z mieszanki niezwiązanej z kruszywem stabilizowanej mechanicznie 0/31,5; C90/3 gr. 20 cm;
- W-wa mrozoochronna z gruntu stabilizowanego cementem C 1,5/2,0 gr. 15 cm.

**W przypadku wystąpienia gruntów antropogenicznych w postaci nasypów niekontrolowanych lub gruntów organicznych należy usunąć w całości i zastąpić materiałem piaszczystym/piaszczysto-żwirowym zagęszczonym do osiągnięcia wskaźnika zagęszczenia.**

Nr poz.	Opis robót	Jm	Ilość
<b>1</b>	<b>DOKUMENTACJA PROJEKTOWA</b>		
1.1	Opracowanie projektu budowlanego wraz z kompletem uzgodnień i opinii oraz decyzji pozwolenia na budowę lub zgłoszenia robót niewymagających pozwolenia na budowę	kpl.	1
1.2	Projekt techniczny	kpl.	1
1.3	Dokumentacja powykonawcza	kpl.	1
1.4	Wprowadzenie czasowej organizacji ruchu	kpl.	1
1.5	Wprowadzenie stałej organizacji ruchu	kpl.	1

2	• <b>Wrzosowo – działka nr 124, 123/141, 123/3 obręb Wrzosowo</b>		
<b>2.1</b>	<b>OŚWIETLENIE</b>		
2.1.1	Kabel oświetleniowy	m	450
2.1.2	Słup oświetleniowy	szt.	12
2.1.3	Oprawa oświetleniowa	szt.	14

3	• <b>Miechęcino – działka nr 39/2 obręb Miechęcino</b>		
<b>3.1</b>	<b>ROBOTY PRZYGOTOWAWCZE I ROZBIÓRKOWE</b>		
3.1.1	Rozebranie nawierzchni z betonu cementowego wraz z kosztami utylizacji	m2	25,0
<b>3.2</b>	<b>PRACE DROGOWE</b>		
3.2.1	Roboty ziemne		
3.2.2	Mechaniczne usunięcie warstwy ziemi urodzajnej (humusu)	m2	100,0
3.2.3	Wykopy	m3	654,0
3.2.4	Nasypy wraz zakupem materiałem	m3	450,0
3.2.5	Wykonanie jezdni z płyt betonowych drogowych 1,5 x 3,0 m – pełna konstrukcja	m2	584,0
3.2.6	Wykonanie zjazdów z mieszanki kruszywa łamanego - pełna konstrukcja	m2	93,5
3.2.7	Wykonanie opornika betonowego 12x25 cm wraz z ławą betonową z oporem z betonu C12/15	m	3,0
3.2.8	Wykonanie pobocza gruntowego	m2	315,0
3.2.9	Regulacja pionowa włązów kanałowych	szt.	2

<b>4</b>	• <b>Czernin – działka nr 265/2, 465 obręb Czernin</b>		
<b>4.1</b>	<b>ROBOTY PRZYGOTOWAWCZE I ROZBIÓRKOWE</b>		
4.1.1	Rozebranie nawierzchni z betonu cementowego wraz z kosztami utylizacji	m2	60
4.1.2	Rozebranie nawierzchni z betonu asfaltowego wraz z kosztami utylizacji	m2	350
<b>4.2</b>	<b>PRACE DROGOWE</b>		
4.2.1	Roboty ziemne		
4.2.2	Mechaniczne usunięcie warstwy ziemi urodzajnej (humusu)	m2	190,0
4.2.3	Wykopy	m3	450,0
4.2.4	Nasypy wraz zakupem materiałem	m3	25,0
4.2.5	Wykonanie jezdni z płyt betonowych drogowych 1,5 x 3,0 m – pełna konstrukcja	m2	1108,0
4.2.6	Wykonanie jezdni z płyt betonowych wielootworowych 0,75 x 1,00 m – pełna konstrukcja	m2	180,0
4.2.7	Wykonanie zjazdów z mieszanki kruszywa łamanego - pełna konstrukcja	m2	200,0
4.2.8	Wykonanie zjazdów z kostki brukowej betonowej - pełna konstrukcja	m2	93,0
4.2.9	Wykonanie opornika betonowego 12x25 cm wraz z ławą betonową z oporem z betonu C12/15	m	59,0
4.2.10	Wykonanie pobocza gruntowego	m2	585,0
4.2.11	Remont przepustu Ø400 wraz z montażem ścian prefabrykowanych	m	9,0
4.2.12	Regulacja pionowa wążów kanałowych	szt.	4
4.2.13	Regulacja zaworów wodociągowych	szt.	5
<b>4.3</b>	<b>OŚWIETLENIE</b>		
4.3.1	Kabel oświetleniowy	m	300
4.3.2	Słup oświetleniowy	szt.	9
4.3.3	Oprawa oświetleniowa	szt.	9

<b>5</b>	• <b>Dygowo, ul. Krótka – działka nr 106/8, 107 obręb Dygowo</b>		
<b>5.1</b>	<b>OŚWIETLENIE</b>		
5.1.1	Kabel oświetleniowy	m	150
5.1.2	Słup oświetleniowy	szt.	4
5.1.3	Oprawa oświetleniowa	szt.	4

<b>6</b>	• <b>Dygowo, ul. Łukowa – działka nr 411 obręb Dygowo;</b>		
<b>6.1</b>	<b>OŚWIETLENIE</b>		
6.1.1	Kabel oświetleniowy	m	150
6.1.2	Słup oświetleniowy	szt.	4
6.1.3	Oprawa oświetleniowa	szt.	4

<b>7</b>	• <b>Dygowo, ul. Lipowa – działka nr 653, 279/19, 288 obręb Dygowo; ul. Brzozowa – działka nr 273, 271/7, 279/10 obręb Dygowo; ul. Dębowa – działka nr 274/6, 276/4, 689, 578/10, 279/21, 654 obręb Dygowo;</b>		
<b>7.1</b>	<b>OŚWIETLENIE</b>		
7.1.1	Kabel oświetleniowy	m	650
7.1.2	Słup oświetleniowy	szt.	17
7.1.3	Oprawa oświetleniowa	szt.	17



<b>8</b>	• Dygowo, ul. Wesola – działka nr 257, 255/3, 256/4 obręb Dygowo; ul. Słoneczna – działka nr 240/2, 238/1, 236/7, 234 obręb Dygowo;		
<b>8.1</b>	<b>OŚWIETLENIE</b>		
8.1.1	Kabel oświetleniowy	m	1000
8.1.2	Słup oświetleniowy	szt.	20
8.1.3	Oprawa oświetleniowa	szt.	20

<b>9</b>	• Dygowo, ul. Diamentowa – działka nr 191, 206/15, 206/1 obręb Dygowo;		
<b>9.1</b>	<b>OŚWIETLENIE</b>		
9.1.1	Kabel oświetleniowy	m	150
9.1.2	Słup oświetleniowy	szt.	3
9.1.3	Oprawa oświetleniowa	szt.	3

<b>9</b>	• Dygowo, ul. Kołobrzaska ( do posesji nr 9k) – działka nr 21/6, 21/13, 21/16, 21/9, 638, 646 obręb Dygowo;		
<b>9.1</b>	<b>OŚWIETLENIE</b>		
9.1.1	Kabel oświetleniowy	m	300
9.1.2	Słup oświetleniowy	szt.	7
9.1.3	Oprawa oświetleniowa	szt.	8

<b>10</b>	• Dygowo ul. Kołobrzaska (obszar posesji 47) – działka nr 307/14 obręb Dygowo;		
<b>10.1</b>	<b>PRACE DROGOWE</b>		
10.1.1	Roboty ziemne		
10.1.2	Mechaniczne usunięcie warstwy ziemi urodzajnej (humusu)	m2	60,0
10.1.3	Wykopy	m3	130,0
10.1.4	Nasypy wraz zakupem materiałem	m3	4,0
10.1.5	Wykonanie jezdni z płyt betonowych drogowych 1,5 x 3,0 m – pełna konstrukcja	m2	427,0
10.1.6	Wykonanie jezdni z płyt betonowych wielootworowych 0,75 x 1,00 m – pełna konstrukcja	m2	97,0
10.1.7	Wykonanie zjazdów z mieszanki kruszywa łamanego - pełna konstrukcja	m2	125,0
10.1.8	Wykonanie pobocza gruntowego	m2	225,0
10.1.9	Regulacja pionowa włączów kanałowych	szt.	3
<b>10.2</b>	<b>OŚWIETLENIE</b>		
10.2.1	Kabel oświetleniowy	m	150
10.2.2	Słup oświetleniowy	szt.	3
10.2.3	Oprawa oświetleniowa	szt.	3

**Program funkcjonalno – użytkowy**

<b>11</b>	• <b>Dygowo ul. Bukowa – działka nr 67, 67/15 obręb Dygowo;</b>		
<b>11.1</b>	<b>PRACE DROGOWE</b>		
11.1.1	Roboty ziemne		
11.1.2	Mechaniczne usunięcie warstwy ziemi urodzajnej (humusu)	m2	27,0
11.1.3	Wykopy	m3	57,0
11.1.4	Nasypty wraz zakupem materiałem	m3	2,0
11.1.5	Wykonanie jezdni z płyt betonowych drogowych 1,5 x 3,0 m – pełna konstrukcja	m2	180,0
11.1.6	Wykonanie zjazdów z mieszanki kruszywa łamanego - pełna konstrukcja	m2	33,0
11.1.7	Wykonanie pobocza gruntowego	m2	130,0
11.1.8	Regulacja pionowa włączów kanałowych	szt.	3
11.1.9	Regulacja zaworów wodociągowych	szt.	2
<b>11.2</b>	<b>OŚWIETLENIE</b>		
11.2.1	Kabel oświetleniowy	m	100
11.2.2	Słup oświetleniowy	szt.	1
11.2.3	Oprawa oświetleniowa	szt.	1

<b>12</b>	• <b>Pustary – działka nr 12/55 obręb Pustary;</b>		
<b>12.1</b>	<b>OŚWIETLENIE</b>		
12.1.1	Kabel oświetleniowy	m	350
12.1.2	Słup oświetleniowy	szt.	8
12.1.3	Oprawa oświetleniowa	szt.	8

<b>13</b>	• <b>Kłopotowo – działka nr 155/2, 155/64 obręb Piotrowice;</b>		
<b>13.1</b>	<b>PRACE DROGOWE</b>		
13.1.1	Roboty ziemne		
13.1.2	Mechaniczne usunięcie warstwy ziemi urodzajnej (humusu)	m2	69,0
13.1.3	Wykopy	m3	184,0
13.1.4	Nasypty wraz zakupem materiałem	m3	10,0
13.1.5	Wykonanie jezdni z kostki brukowej betonowej - pełna konstrukcja	m2	460,0
13.1.6	Wykonanie opornika betonowego 12x25 cm wraz z ławą betonową z oporem z betonu C12/15	m	118,0
13.1.7	Wykonanie pobocza gruntowego	m2	120,0
13.1.8	Regulacja pionowa włączów kanałowych	szt.	4
13.1.9	Regulacja zaworów wodociągowych	szt.	5

<b>14</b>	<b>• Stramniczka – działka nr 90/1, 91/1 obręb Stramniczka;</b>		
<b>14.1</b>	<b>PRACE DROGOWE</b>		
14.1.1	Roboty ziemne		
14.1.2	Mechaniczne usunięcie warstwy ziemi urodzajnej (humusu)	m2	133,0
14.1.3	Wykopy	m3	265,0
14.1.4	Nasypy wraz zakupem materiałem	m3	8,0
14.1.5	Wykonanie opornika betonowego 12x25 cm wraz z ławą betonową z oporem z betonu C12/15	m	4,5
11.1.5	Wykonanie jezdni z płyt betonowych drogowych 1,5 x 3,0 m – pełna konstrukcja	m2	883,0
11.1.6	Wykonanie zjazdów z mieszanki kruszywa łamanego - pełna konstrukcja	m2	31,0
14.1.7	Wykonanie pobocza gruntowego	m2	315,0

<b>15</b>	<b>• Bardy – działki nr 213/3, 213/2, 213/1, 216, 214, 220 obręb Bardy;</b>		
<b>15.1</b>	<b>PRACE DROGOWE</b>		
15.1.1	Roboty ziemne		
15.1.2	Mechaniczne usunięcie warstwy ziemi urodzajnej (humusu)	m2	438,0
15.1.3	Wykopy	m3	876
15.1.4	Nasypy wraz zakupem materiałem	m3	25,0
15.1.5	Wykonanie opornika betonowego 12x25 cm wraz z ławą betonową z oporem z betonu C12/15	m	58,5
15.1.6	Wykonanie jezdni z płyt betonowych drogowych 1,5 x 3,0 m – pełna konstrukcja	m2	2356,0
15.1.7	Wykonanie jezdni z płyt betonowych wielootworowych 0,75 x 1,00 m – pełna konstrukcja	m2	579,0
15.1.8	Wykonanie jezdni z kruszywa łamanego – pełna konstrukcja	m2	4,5
15.1.9	Wykonanie zjazdów z mieszanki kruszywa łamanego - pełna konstrukcja	m2	125,0
15.1.10	Wykonanie pobocza gruntowego	m2	1160,0
15.1.11	Remont przepustu Ø400 wraz z montażem ścian prefabrykowanych	m	11,0
15.1.12	Przebudowa przepustu Ø800 wraz z montażem ścian prefabrykowanych	m	11,0
15.1.13	Montaż barierek U – 11a	m	10,0
15.1.14	Wycinka drzew wraz usunięciem karpin	szt.	2
15.1.15	Nasadzenia zastępcze	szt.	2

Wykonawca musi liczyć się z sytuacją, że rodzaje robót i ilości są orientacyjne i mogą ulec zmianie po opracowaniu dokumentacji projektowej.

## **5. Aktualne uwarunkowania wykonania przedmiotu zamówienia**

### **5.1. Miejscowy plan zagospodarowania przestrzennego**

Planowane przedsięwzięcia częściowo objęte jest miejscowymi planami zagospodarowania przestrzennego zatwierdzonymi uchwałami:

- numer XXXIII/282/22 Rady Gminy Dygowo z dnia 15 lipca 2022 r.,
- numer XXXIII/283/22 Rady Gminy Dygowo z dnia 15 lipca 2022 r.,

- numer XXXIII/284/22 Rady Gminy Dygowo z dnia 15 lipca 2022 r.,
- numer XXXVII/287/14 Rady Gminy Dygowo z dnia 13 maja 2014 r.,
- numer XXV/157/05 Rady Gminy Dygowo z dnia 23 czerwca 2005 r.

## **5.2. Ochrona konserwatorska**

Tereny inwestycji nie są objęte ochroną Konserwatorską.

## **5.3. Zieleń**

W przypadku konieczności usunięcia drzew lub krzewów, należy uzyskać stosowne zezwolenia. W przypadku konieczności dokonania nasadzeń kompensacyjnych preferowany gatunek drzew lub krzewów zostanie wskazany przez Zamawiającego. Nowe drzewa powinny posiadać min. 12 – 14 cm obwodu na wysokości 1,0 m.

Po wykonaniu robót nawierzchniowych należy uporządkować teren przyległy do prowadzonych robót i przywrócić go do stanu pierwotnego. Naruszony teren zieleńców należy przekopać, usunąć zanieczyszczenia, pokryć warstwą humusu i obsiać mieszankami traw niskich. Zieleńce rekultywować na wszystkich powierzchniach które uległy zniszczeniu w związku z realizacją przedmiotowej inwestycji.

## **5.4. Odwodnienie**

Odwodnienie nawierzchni dla opracowywanych dróg odbywać się będzie powierzchniowo przez spływ wód opadowych na przyległe do jezdni przepuszczalne podłoże gruntowe w pasie drogowym oraz poprzez samą jezdni posiadającą przepuszczalną konstrukcję nawierzchni nie powodując tym samym zalewania działek sąsiednich.

W przypadku wystąpienia w ciągu projektowanych odcinków dróg przepustów, należy dokonać oceny ich stanu technicznego. Urządzenia wodne w złym stanie technicznym, należy przebudować lub wymienić. Istniejące odcinki rowów melioracyjnych oraz drogowych w obrębie wykonywanych prac należy oczyścić je w celu utrzymania ich miarodajnego przepływu.

## **5.5. Oświetlenie**

Przewiduje wykonanie nowych odcinków oświetlenia ulicznego. Zamawiający posiada warunki przyłączenia do sieci elektroenergetycznej ENERGA OPERATOR S.A oddział w Koszalinie, które stanowią załącznik do niniejszego opracowania.

- **Budowa linii zasilającej**

Budowę linii zasilającej zakłada się z istniejących słupów linii napowietrznej, kablowej (3x230V) kablem YAKXS, które należy zasilić projektowana szafki pomiarowo – oświetleniowe. Na linii napowietrznej zamontować kpl. odgromników. Montaż szafki oświetleniowej należy wykonać na słupie linii elektroenergetycznym lub na fundamencie. Z szafki oświetleniowej C/P sterowaną zegarem astronomicznym, wyprowadzić obwody oświetleniowe. Kable układać w jednym rowie na głębokości ok. 0,7m w warstwie piasku 0,2m. Co 10 m układać znaczki opisujące kabel tj. typ, przekrój, datę ułożenie, oraz właściciela. Po zasypaniu ziemią wys. ok. 0,25m nad kablem ułożyć folię winidurową niebieską o szerokości 0,2m i grubości 0,4-0,6mm. Przez drogi wykonać przeciski rurą DVK fi 70mm. Przy tzw. kolizjach z innymi sieciami oraz wjazdów na posesje kabel ułożyć w rurze ochronnej DVR 75mm. Na istniejącej linii napowietrznej zamontować linie napowietrzna izolowana oświetleniową. Całość wykonać zgodnie z opisem technicznym i normą.

- **Słupy oświetleniowe i oprawy**

Zaprojektować słupy stalowe ocynkowane o wysokości minimum 5m do 7m z wysięgnikiem 1/1 lub bez wysięgnika na fundamencie, z oprawami oświetleniowymi LED z redukcją mocy oraz linią kablową. W słupach zastosować izolowane złącze kablowe typu IZK-2. Do oprawy instalować przewody YDY 3x1,5mm /750V. Zabezpieczenie oprawy wykonać wkładką topikową Bi Wts 4A. Na kablach w słupach, na słupach i szafce oświetleniowej oraz złączu pomiarowym zamontować tabliczki opisowe kabel – kierunkowe. Słupy ponumerować zgodnie z obowiązującym wzorem.

## **5.6. Kanał technologiczny**

Obowiązek wykonania kanału technologicznego jest nałożony w myśl art. 39 ust. 6 ustawy o drogach publicznych (Dz.U. 2022 poz. 1693). Zarządca drogi jest zobowiązany zlokalizować kanał technologiczny w pasie drogowym drogi, która posiada status drogi publicznej. Na podstawie ustawy z dnia 5 sierpnia 2022 r. o zmianie ustawy o drogach publicznych oraz niektórych innych ustaw (Dz. U. poz. 1783), Zarządca drogi nie musi lokalizować kanału technologicznego:

W przypadku budowy lub przebudowy drogi o długości do 1000 metrów, jeżeli są spełnione łącznie następujące warunki:

- projektowany kanał technologiczny nie miałby kontynuacji po żadnej ze stron,
- w ciągu 3 lat nie jest planowana budowa lub przebudowa drogi umożliwiająca kontynuację projektowanego kanału technologicznego zgodnie z uchwałą budżetową

jednostki samorządu terytorialnego, wieloletnią prognozą finansową jednostki samorządu terytorialnego, programem wieloletnim wydanym na podstawie art. 136 ust. 2 ustawy z dnia 27 sierpnia 2009 r. o finansach publicznych.

Na obszarze planowanej inwestycji nie znajduje się istniejący kanał technologiczny oraz nie jest planowana jego budowa umożliwiająca jego kontynuację. Zarządca drogi tj. Gmina Dygowo, odstąpiła od budowy kanału technologicznego. Jednocześnie obowiązek ten nie dotyczy niektórych dróg przedmiotowej inwestycji które obejmują drogi wewnętrzne.

#### **5.7. Kolizje z instalacjami podziemnymi**

Podczas projektowania inwestycji należy dążyć do ograniczenia ilości kolizji z instalacjami podziemnymi. W przypadku pojawienia się kolizji Wykonawca jest zobowiązany do ich uzgodnienia i usunięcia. Koszt usunięcia kolizji powinien być uwzględniony w ofercie Wykonawcy.

#### **5.8. Roboty rozbiórkowe**

Przewiduje się całkowitą rozbiórkę istniejących nawierzchnie jezdni, chodników, zjazdów oraz dojazdów. Materiał z rozbiórek należy przekazać Inwestorowi lub zutylizować na koszt Wykonawcy, w zależności od jego stanu technicznego. W trasie projektowanej drogi mogą wystąpić ogrodzenia stalowe lub metalowe do rozbiórki oraz przestawienia.

#### **5.9. Organizacja ruchu na czas trwania robót**

Należy opracować projekt organizacji ruchu na czas trwania budowy, dla którego należy uzyskać opinie oraz zatwierdzenie u Zarządcy Ruchu.

Organizacja ruchu powinna zapewniać bezpieczeństwo przy prowadzeniu prac budowlanych oraz uczestników ruchu drogowego. Obszar dotyczący wprowadzanej tymczasowej organizacji ruchu powinien być zgodny z aktualnym miejscem prowadzonych robót. Oznakowanie i urządzenia bezpieczeństwa ruchu powinny być dopasowane do warunków ruchu i rodzaju prowadzonych robót.

Projekt tymczasowej organizacji ruchu należy wykonać poprzez etapowanie prac – zamknięcia odcinków na których prowadzone będą roboty budowlane wykorzystując istniejący układ komunikacyjny pozwalający na zapewnienie objazdów oraz dojazdów do nieruchomości.



#### **5.10. Stała organizacja ruchu**

Oznakowanie pionowe oraz poziome należy wykonać zgodnie z wytycznymi zarządcy drogi przy połączeniu się projektowanymi odcinkami z drogami wyższej kategorii.

Do oznakowania pionowego należy zastosować znaki drogowe kategorii:

- średnie – S
- małe – M

Znak A-7 powinny mieć taką samą grupę wielkości jak znaki na drodze z pierwszeństwem przejazdu, jednak nie mniejszą niż grupa wielkości znaków średnich.

Znaki pionowe należy ustawiać w miejscach widocznych i nie kolidujących z istniejącą infrastrukturą. Do oznakowania poziomego należy zastosować oznakowanie cienkowsarstwowe 0,3-0,8 mm.

Przed ustawieniem oznakowania Wykonawca Robót winien spełnić wymagania podane w opiniach i decyzjach zatwierdzających projekt organizacji ruchu

#### **6. Ogólne i szczegółowe właściwości funkcjonalno-użytkowe**

Wykonanie robót budowlanych i oddanie do użytkowania przedmiotu zamówienia musi być zrealizowane zgodnie z obowiązującymi przepisami ustawy z dnia 7 lipca 1994 roku Prawo budowlane. Wykonanie i oddanie do użytku musi być również zgodne z wszelkimi aktami prawnymi właściwymi w przedmiocie zamówienia, z przepisami technicznobudowlanymi, obowiązującymi polskimi normami, wytycznymi oraz zasadami wiedzy technicznej.

Wykonawca musi liczyć się z sytuacją, że rodzaje robót i ilości określone w pkt. 4 programu funkcjonalno-użytkowego są orientacyjne i mogą ulec zmianie po opracowaniu dokumentacji projektowej. Poszczególne zadania stanowiące przedmiot niniejszego programu funkcjonalno użytkowego powinny spełniać wymogi zawarte w Rozporządzeniu Ministra Infrastruktury z dnia 24 czerwca 2022 r. w sprawie przepisów techniczno-budowlanych dotyczących dróg publicznych (Dz.U. 2022 poz. 1518). Ponadto przewidywane do realizacji nasypy drogowe muszą spełniać wymagania normy PN-S-02205 Drogi samochodowe. Roboty ziemne. Wymagania i badania. W celu oszacowania wyceny zakresu robót dla potrzeb sporządzenia oferty należy kierować się:

- wynikami szczegółowych wizji terenowych i inwentaryzacji własnych,
- wynikami badań geologicznych gruntu i pomiarów własnych,
- wynikami opracowań własnych,
- zapisami niniejszego Programu funkcjonalno-użytkowego.

## **7. Opis wymagań zamawiającego w stosunku do przedmiotu zamówienia**

### **7.1. Wymagania techniczne**

- **Plac budowy**

Wykonawca po przejęciu terenu budowy od Zamawiającego, zabezpieczy oraz zapewni dozór mienia na terenie budowy na własny koszt.

Teren udostępniony Wykonawcy przez Zamawiającego (w tym przez innych zarządców dróg wyższych klas) nie może być używany przez Wykonawcę dla celów innych niż realizacja niniejszego zamówienia, w szczególności Wykonawca nie może umieszczać żadnych reklam na terenie, gdzie realizowany jest przedmiot umowy bez uprzedniej pisemnej zgody Zamawiającego, a także bez stosownej zgody Zarządcy lub właściciela terenu.

Wykonawca zobowiązany jest do przestrzegania przepisów dotyczących ochrony środowiska na placu budowy, z uwzględnieniem zanieczyszczenia powietrza, wody, gruntu oraz postępowania z odpadami. Wykonawca będzie dbał o porządek na terenie budowy oraz będzie utrzymywał teren w należyłym stanie wolnym od przeszkód komunikacyjnych. Ponadto Wykonawca będzie ponosił pełną odpowiedzialność za stan i przestrzeganie przepisów bhp, ochronę p. poż i dozór mienia na terenie budowy, jak i za wszystkie szkody oraz następstwa nieszczęśliwych wypadków pracowników i osób trzecich, powstałe w trakcie robót na terenie przejętym przez Zamawiającego.

- **Zaplecze placu budowy**

Zamawiający nie zapewnia Wykonawcy terenów na przygotowanie zaplecza placu budowy, zasilania w media, tymczasowych składowisk materiałów itp. Elementy te Wykonawca winien zabezpieczyć i wykonać własnym staraniem i na własny koszt w ramach wynagrodzenia za wykonanie przedmiotu zamówienia.

Wszystkie powstające podczas robót odpady są własnością Wykonawcy. Wykonawca zagospodaruje je we własnym zakresie zgodnie z obowiązującymi przepisami.

- **Rozpoczęcie robót**

Warunkiem rozpoczęcia robót budowlanych jest uzyskanie przez Wykonawcę w ramach niniejszego przedmiotu zamówienia prawomocnego pozwolenia na budowę lub zgłoszenia robót niewymagających pozwolenia na budowę oraz wypełnienie innych wymagań wynikających z umowy i przepisów prawnych.

Wykonawca z co najmniej 7 dniowym wyprzedzeniem powiadomi użytkowników i właścicieli posesji o wykonywanych pracach oraz o wynikających z nich uwarunkowaniach i ograniczeniach.

- **Roboty przygotowawcze**

Roboty przygotowawcze w zakresie prac pomiarowych powinny być wykonane zgodnie z obowiązującymi przepisami Głównego Urzędu Geodezji i Kartografii.

Wykonawca jest odpowiedzialny za ochronę wszystkich punktów pomiarowych i ich oznaczeń i zabezpieczenie w czasie trwania robót. W przypadku zniszczenia Wykonawca musi je odtworzyć na koszt własny.

- **Roboty ziemne i rozbiórkowe**

Roboty ziemne Wykonawca jest zobowiązany prowadzić bez naruszenia urządzeń obcych znajdujących się na terenach działek objętych zamierzeniami inwestycyjnymi oraz jest zobowiązany prowadzić roboty w sposób nie powodując destrukcji podłoża i jego nawodnienia.

Materiały pochodzące z rozbiórki nadające się do dalszego użycia, a niewykorzystane do innych robót, należą do Zamawiającego. Wykonawca przewiezie je w miejsce wskazane przez Zamawiającego (odległość do 10 km). Materiały powinny być oczyszczone oraz umieszczone na palecie, która zostanie zapewniona przez Wykonawcę. Z przekazanych materiałów zostanie sporządzany protokół ilościowy podpisany przez obydwie strony.

Wszelkie odpady pochodzące z prowadzonych robót nienadające się do dalszego użycia Wykonawca zagospodaruje i zutylizuje we własnym zakresie i na własny koszt. Koszt ten uwzględniony będzie w cenie ofertowej. Inwestor nie dokonuje wskazań, co do miejsca składowania urobku pochodzącego z korytowania, jak i gruzu betonowego pochodzącego z rozbiórki elementów przebudowywanych obiektów. Wykonawca będzie odpowiedzialny za zagospodarowanie odpadów zgodnie z obowiązującymi przepisami

Po zakończeniu robót budowlanych Wykonawca uporządkuje teren budowy

- **Roboty drogowe**

Roboty drogowe muszą być wykonane w optymalnych warunkach pogodowych przy zachowaniu właściwych dla danej grupy robót reżimów technologicznych, w sposób nie powodujący szkód w przyległych obiektach.

- **Podbudowy i nawierzchnie**

Przyjęcie proponowanych rozwiązań w zakresie podbudowy i nawierzchni będzie uwarunkowane:

- wykonaniem nawierzchni z kruszywa w przypadku nawierzchni poboczy,
- wykonaniem nawierzchni z mieszanek mineralno-asfaltowych w przypadku jezdni przedmiotowej drogi .
- wykonaniem podbudowy spełniającej warunek kategorii ruchu oraz warunek mrozoodporności podłoża nawierzchni w oparciu o opinię geotechniczną .
- wykonaniem nawierzchni z betonowej kostki wibroprasowej w przypadku nawierzchni zjazdów.

- **Odwodnienie wstępne i powierzchniowe**

Wykonawca robót ma obowiązek poinformowania właścicieli lub użytkowników sieci podziemnych o przystąpieniu do wykonania robót. Przebudowa i regulacja urządzeń uzbrojenia podziemnego podlega odbiorowi przez właścicieli lub użytkowników tych urządzeń.

W zależności od rodzaju urządzeń odbiorowi podlegają wszelkie roboty i instalacje wykonane zgodnie z uzgodnionym projektem wykonawczym. Wykonawca ponosi wszelkie opłaty związane z nadzorem prowadzonym przez administratorów sieci.

- **Oznakowanie robót**

Projekt organizacji ruchu na czas trwania robót musi w swym zakresie zapewniać możliwość dojazdów do działek właścicielom i użytkownikom poszczególnych nieruchomości możliwość odbioru nieczystości przez służby komunalne oraz możliwość dojazdu odpowiednich służb ratunkowych i pojazdów komunikacji zbiorowej.

- **Stała organizacja ruchu**

Oznakowanie pionowe i poziome musi być zgodne z obowiązującymi warunkami technicznymi i potwierdzone właściwymi atestami, aprobatami i certyfikatami odpowiadającymi wymaganiom norm PN i/lub norm europejskich.

- **Istniejące uzbrojenie**

Ukształtowanie wysokościowe przedmiotowych obiektów należy zaprojektować tak, aby w stopniu optymalnym wykorzystać uwarunkowania terenowe. Na istniejące przewody teletechniczne, energetyczne i inne kolidujące z przebiegiem koryta pod warstwy konstrukcyjne

należy zaprojektować i zainstalować osłony. Ewentualne uzbrojenie kolidujące z przebudowywaną drogą Wykonawca przebuduje na własny koszt (w tym wykona wszelką niezbędną dokumentację techniczną i uzyska wymagane prawem pozwolenia, decyzje na własny koszt).

- **Zieleń**

Projekt przebudowy drogi będzie zawierał dane dotyczące terenów zielonych, przylegających do miejsca prowadzenia robót. Podczas realizacji prac należy zwrócić szczególną uwagę na drzewa i krzewy rosnące w pasie drogowym, a nie podlegające wycince.

## **7.2. Wymagania materiałowe**

Wykonawca musi stosować tylko takie materiały, które spełniają wymagania ustawy Prawo Budowlane, są zgodne z polskimi normami przenoszącymi europejskie normy zharmonizowane oraz materiały, które posiadają wymagane przepisami aprobaty, certyfikaty i deklaracje zgodności. Za spełnienie wymagań jakościowych dotyczących materiałów ponosi odpowiedzialność Wykonawca robót.

## **7.3. Wymagania funkcjonalne**

Wykonane nawierzchnie muszą zapewniać przydatność strukturalną do przenoszenia obciążeń od poruszających się po nich pojazdów, a warstwa **ścieralna** funkcje bezpieczeństwa i komfortu ruchu.

## **7.4. Wymagania dotyczące zawartości dokumentacji projektowej**

Obiekt budowlany i urządzenia należy projektować i wykonać tak, aby zapewnić optymalną ekonomiczność budowy, eksploatacji, konserwacji i remontów oraz zgodnie z obecnymi zasadami wiedzy technicznej.

Wykonawca opracuje dokumentację projektową obejmującą wszystkie branże wchodzące w skład przedmiotowej inwestycji i na ich podstawie uzyska zgłoszenia bądź decyzje pozwalające na realizację przedmiotowych zadań.

Projekt należy wykonać dla wszystkich elementów planowanej inwestycji, oddzielnie dla każdej branży. Projekty muszą być zaakceptowane przez Zamawiającego.

Dokumentacja projektowa musi zawierać projekt budowlany oraz projekt wykonawczy.

Wykonawca realizujący roboty budowlane będzie musiał przygotować odpowiednie dokumenty formalno-prawne i uzyskać na ich podstawie, w imieniu Zamawiającego, zgodę właściwego organu na prowadzenie robót, w oparciu o obowiązujące przepisy, a w szczególności

ustawę z dnia 7 lipca 1994 r. Prawo budowlane. Wykonawca wypełni należycie wszelkie wskazania w przypadku, gdy organ wyrażający zgodę na prowadzenie robót nałoży szczegółowe warunki w zakresie prowadzenia robót oraz oddania do użytkowania obiektu po zakończeniu robót.

#### **7.5. Pozostałe wymagania dla dokumentacji projektowej oraz robót budowlanych**

Wykonawca będzie zobligowany do sporządzenia harmonogramu szczegółowego wykonania poszczególnych opracowań projektowych, uzyskania poszczególnych opinii, uzgodnień i decyzji oraz wykonania robót budowlanych.

Ilości egzemplarzy opracowań projektowych dla Zamawiającego:

- mapy do celów projektowych – 1 egz.
- projekt budowlany - 3 egz. (w tym jeden egzemplarz opieczątowany przez Wydział Budownictwa Starostwa Powiatowego),
- projekt techniczny - po 3 egz. z każdej branży niezbędnej do prawidłowego wykonania zadania,
- przedmiar robót – 3 egz.,
- projekt zmiany stałej organizacji ruchu – 3 egz.
- pozostałe opracowania projektowe (operaty wodnoprawne, organizacje ruchu na czas budowy, zezwolenie na wycinkę drzew itp.)

Wykonawca prześle Zamawiającemu wszystkie elementy opracowań projektowych w wersji elektronicznej na nośniku CD w niżej wymienionych formatach:

- rysunki, opisy, tabele – format .pdf,
- inne elementy – format do uzgodnienia z Zamawiającym.

Kompletna dokumentacja w wersji elektronicznej powinna być zgodna z wersją papierową. Ponadto Wykonawca sporządzi taką ilość egzemplarzy poszczególnych opracowań projektowych jaka jest potrzebna do uzyskania wymaganych opinii, uzgodnień i decyzji oraz dla potrzeb wykonawstwa robót. Wykonawca będzie zobowiązany umową do przyjęcia odpowiedzialności od następstw i za wyniki działalności w zakresie:

- organizacji robót budowlanych,
- zabezpieczenia interesów osób trzecich,
- ochrony środowiska,
- warunków bezpieczeństwa ruchu drogowego,
- warunków bezpieczeństwa pracy,



Wyroby budowlane i materiały stosowane w zakresie wykonywanych robót budowlanych muszą spełniać wymagania polskich przepisów, a Wykonawca będzie posiadał dokumenty potwierdzające wymagane parametry.

Zamawiający przewiduje bieżącą wrywkową kontrolę wykonywanych robót budowlanych. W celu zapewnienia współpracy z Wykonawcą i prowadzenia kontroli wykonywanych robót oraz dokonywania odbiorów, zamawiający przewiduje ustanowienie inspektora nadzoru. Zamawiający ustala następujące rodzaje odbiorów:

- odbiór dokumentacji wraz ze zgodą właściwego organu na prowadzenie robót,
- odbiór robót zanikających,
- odbiór oznakowania na czas prowadzenia robót,
- odbiór końcowy,
- przegląd gwarancyjny.

## **CZĘŚĆ INFORMACYJNA**

### **1. Dokumenty potwierdzające zgodność zamierzenia budowlanego z wymaganiami wynikającymi z odrębnych przepisów**

Wykonawca pozyska we własnym zakresie wszelkie niezbędne dokumenty potwierdzające zgodność zamierzenia budowlanego z wymaganiami wynikającymi z odrębnych przepisów.

### **2. Oświadczenie Zamawiającego stwierdzające jego prawo do dysponowania nieruchomości na cele budowlane**

Na etapie opracowania dokumentacji projektowej należy uzyskać prawo do dysponowania nieruchomością dla działek, które nie są własnością Zamawiającego, a wykorzystane zostaną podczas realizacji robót budowlanych.

### **3. Wskazanie przepisów prawnych i norm związanych z projektowaniem i wykonaniem zamierzenia budowlanego**

- Ustawa z dnia 7 lipca 1994 r. Prawo Budowlane (Dz.U.2021.2351 t.j.),
- Ustawa z dnia 21 marca 1985 r. o drogach publicznych (Dz.U.2021.1376 t.j.),
- Ustawa z dnia 10 kwietnia 2003 r. o szczególnych zasadach przygotowania i realizacji inwestycji w zakresie dróg publicznych (Dz.U.2022.176 t.j.),
- Ustawa z dnia 11 września 2019 r. Prawo zamówień publicznych (Dz.U.2021.1129 t.j.),
- Ustawa z dnia 27 kwietnia 2001 r. Prawo ochrony środowiska (Dz.U.2021.0.1973 t.j.),
- Ustawa z dnia 14 grudnia 2012 r. o odpadach (Dz.U.2021.779 t.j.),
- Ustawa z dnia 20 lipca 2017 r. Prawo Wodne (Dz.U.2021.2233 t.j.)
- Ustawa z dnia 7 czerwca 2001 r. o zbiorowym zaopatrzeniu w wodę i zbiorowym odprowadzeniu ścieków (Dz.U.2020.2028 t.j.)
- Ustawa z dnia 16 kwietnia 2004 r. o wyrobach budowlanych (Dz.U.2021.1213 t.j.)
- Ustawa z dnia 17 maja 1989 r. Prawo Geodezyjne i Kartograficzne (Dz.U.2021.1990 t.j.)
- Ustawa z dnia 26 czerwca 1974 r. Kodeks Pracy (Dz.U.2020.0.1320 t.j.)
- Ustawa z dnia 24 sierpnia 1991 r. o ochronie przeciwpożarowej (Dz.U.2021.869 t.j.)
- Ustawa z dnia z dnia 10 kwietnia 1997 r. Prawo Energetyczne (Dz.U.2021.716 t.j.)
- Ustawa z dnia 21 grudnia 2000 r. o dozorze technicznym (Dz.U.2021.272 t.j.)
- Ustawa z dnia 9 czerwca 2011 r. Prawo geologiczne i górnicze (Dz.U.2021.1420 t.j.)
- Ustawa z dnia 16 kwietnia 2004 r. o ochronie przyrody. (Dz.U.2021.1098 t.j.)
- Ustawa z dnia 23 kwietnia 1964 r. Kodeks Cywilny (Dz.U.2020.1740 t.j.)

- Rozporządzenie Ministra Infrastruktury z dnia 24 czerwca 2022 r. w sprawie przepisów techniczno-budowlanych dotyczących dróg publicznych (Dz.U. 2022 poz. 1518),
- Rozporządzenie Ministra Infrastruktury z dnia 2 września 2004 r. w sprawie szczegółowego zakresu i formy dokumentacji projektowej, specyfikacji technicznych wykonania i odbioru robót budowlanych oraz programu funkcjonalno-użytkowego (Dz.U.2021.2454)
- Ustawa z dnia 14 czerwca 1960 r. Kodeks postępowania administracyjnego (Dz.U.2021.735 t.j.)
- Obwieszczenie Ministra Środowiska z dnia 3 lipca 2017 r. w sprawie wysokości stawek opłat za usunięcie drzew i krzewów (Dz.U.2017.1330)
- Rozporządzenie Ministra Klimatu i Środowiska z dnia 11 listopada 2020 r. w sprawie szczegółowych warunków funkcjonowania systemu energetycznego (Dz.U.2020.2026)
- Rozporządzenie Ministra Infrastruktury z dnia 12 kwietnia 2002 r. w sprawie warunków technicznych, jakim powinny odpowiadać budynki i ich usytuowanie (Dz.U.2019.0.1065 t.j.)
- Rozporządzenie Ministra Gospodarki Morskiej i Żeglugi Śródlądowej z dnia 12 lipca 2019 r. w sprawie substancji szczególnie szkodliwych dla środowiska wodnego oraz warunków, jakie należy spełnić przy wprowadzaniu do wód lub do ziemi ścieków, a także przy odprowadzaniu wód opadowych lub roztopowych do wód lub do urządzeń wodnych (Dz.U. 2019.1311)
- Rozporządzenie Ministra Pracy i Polityki Socjalnej z dnia 26 września 1997 r. w sprawie ogólnych przepisów bezpieczeństwa i higieny pracy (Dz.U.2003.169.1650 t.j.)

#### **4. Inne posiadane informacje i dokumenty niezbędne do zaprojektowania robót budowlanych**

##### **4.1. Kopia mapy zasadniczej**

**Mapa zasadnicza stanowi załącznik nr 1.**

##### **4.2. Wyniki badań gruntowo-wodnych**

**Opinia geotechniczna stanowi załącznik nr 6.**

##### **4.3. Zalecenia konserwatorskie konserwatora zabytków**

W związku z prawdopodobieństwem przypadkowego odkrycia podczas prowadzonych prac ziemnych, związanych z realizacją inwestycji, warstw kulturowych obiektów wziemnych lub ruchomych zabytków archeologicznych, Inwestor/Wykonawca prac zobowiązany jest do

zabezpieczenia znaleziska, wstrzymania prac mogących je uszkodzić i niezwłocznego powiadomienia Wojewódzkiego Urzędu Ochrony Zabytków w Szczecinie Delegatury w Koszalinie.

#### **4.4. Inwentaryzacja zieleni**

W przypadku kolizji z projektowanym obiektem budowlanym istniejących drzew lub krzewów, należy uzyskać stosowane zezwolenia.

Dla zieleni terenowej należy uwzględnić następujące zakresy robót:

- wykonanie wykopów pod nowe drzewa,
- wykonanie podsypek pod nowe drzewa z doborem odpowiednich gleb,
- wykonanie nasadzeń nowych drzew wraz z ich stabilizacją na okres nowego ukorzenia,
- urządzenie powierzchni zielonych wokół drzew,
- pielęgnacja w okresie przyjmowania się drzew.

#### **4.5. Inwentaryzacja obiektów istniejących**

Wykonawca jest zobowiązany do wykonania inwentaryzacji fotograficznej wszystkich obiektów budowlanych w obszarze inwestycji przed rozpoczęciem wszelkich prac budowlanych. Poniżej przedstawiono stan istniejący pasa drogowego w miejscach planowanej inwestycji:



Rys. nr 1 Istniejąca nawierzchnia przy ulicy Kołobrzeskiej 47.





Rys. nr 2 Istniejąca nawierzchnia w miejscowości Bardy



Rys nr 3 Istniejąca nawierzchnia w miejscowości Czernin

#### **4.6. Dodatkowe wytyczne inwestorskie i uwarunkowania związane z budową i jej przeprowadzeniem**

Wykonawca zobowiązany jest do dokonania wizji lokalnej w terenie (na własny koszt) oraz zdobycia wszelkich informacji, które mogą być konieczne do prawidłowej wyceny wartości robót.

Wykonawca we własnym zakresie i na własny koszt:

- wskaże lokalizację zaplecza budowy (w porozumieniu z Zamawiającym),
- urządzi teren budowy i zaplecze budowy,
- utrzyma w należytej sprawności oznakowanie i zabezpieczenie terenu budowy,
- oznakuje teren budowy tablicą informacyjną,
- zapewni bieżącą obsługę geodezyjną łącznie z geodezyjną inwentaryzacją wszystkich robót zatwierdzoną przez Zarząd
- geodezji Kartografii i Katastru Miejskiego,
- zabezpieczy i odtworzy punkty osnowy geodezyjnej po zakończeniu robót.

Zamówienie musi być realizowane zgodnie z obowiązującymi przepisami Prawa Budowlanego, wszelkimi aktami prawnymi

właściwymi w przedmiocie zamówienia, przepisami techniczno– budowlanymi, obowiązującymi normami oraz zasadami wiedzy budowlanej.

Wykonawca zapewni nadzór autorski w zakresie opracowanej przez siebie dokumentacji projektowej na czas budowy.

Wykonawca zorganizuje wg własnych potrzeb zaplecze budowy.

Wykonawca w trakcie realizacji zamówienia musi umożliwić przejazd i dojścia do wszystkich obiektów zlokalizowanych w rejonie budowy. Wszelkie prace na i w bezpośrednim sąsiedztwie obiektów należy wykonać w uzgodnieniu z właścicielami lub administratorami tych obiektów. Prace na czynnych sieciach należy wykonywać pod nadzorem użytkowników tych sieci – opłaty wynikające z nadzoru właścicielskiego obciążają Wykonawcę. Wykonawca ponosić będzie pełną odpowiedzialność za wypadki i szkody powstałe w trakcie wykonania przedmiotu umowy.

Wszystkie inne wymogi nie wskazane w przedmiotowym Programie Funkcjonalno – Użytkowym, zostały ujęte w Specyfikacji Warunków Zamówienia, w umowie na wykonanie prac budowlanych i są integralną częścią zamówienia.



## **CZĘŚĆ RYSUNKOWA**

- Rys. nr 1.1 – 1.15 – Plan sytuacyjny

## **ZAŁĄCZNIKI**

- Zał. nr 1 – Mapy zasadnicze
- Zał. nr 2 – Warunki przyłączeniowe
- Zał. nr 3 – Opinie, Uzgodnienia
- Zał. nr 4 – Wypis i wyrys z miejscowego planu zagospodarowania przestrzennego
- Zał. nr 5 – Decyzja o ustalenie lokalizacji inwestycji celu publicznego
- Zał. nr 6 – Opinia geotechniczna