



PLAN ODNOWY MIEJSCOWOŚCI JAZY

Plan Odnowy Miejscowości Jazy

Listopad, 2015

SPIS TREŚCI

| | |
|-------------|---|
| Wstęp | 4 |
|-------------|---|

I CHARAKTERYSTYKA MIEJSCOWOŚCI JAZY

| | |
|----------------------------------------------|---|
| 1. Ogólna charakterystyka miejscowości | 5 |
| 2. Ludność | 6 |
| 3. Rys historyczny | 6 |
| 4. Struktura przestrzenna miejscowości | 6 |

II INWENTARYZACJA ZASOBÓW SŁUŻĄCYCH ODNOWIE MIEJSCOWOŚCI

| | |
|---------------------------------------------------|----|
| 1. Zasoby przyrodnicze | 7 |
| 2. Zasoby dziedzictwa kulturowego | 9 |
| 3. Obiekty i tereny | 12 |
| 4. Infrastruktura społeczna | 13 |
| 4.1. Oświata | 13 |
| 4.2. Ochrona zdrowia | 13 |
| 4.3. Kultura | 13 |
| 4.4. Sport i rekreacja | 13 |
| 5. Infrastruktura techniczna | 14 |
| 5.1. Infrastruktura drogowa i komunikacyjna | 14 |
| 5.2. Telekomunikacja | 14 |
| 5.3. Zaopatrzenie w ciepło, gaz, wodę | 14 |
| 5.4. Kanalizacja | 15 |
| 5.5. Gospodarka odpadami | 15 |
| 6. Gospodarka | 15 |
| 7. Rolnictwo | 16 |
| 8. Rynek pracy | 16 |
| 9. Kapitał społeczny i ludzki | 17 |

| | |
|-------------------------------------------------------------------------------------------------------------------------------------------|-----------|
| III OPIS I CHARAKTERYSTYKA OBSZARÓW O SZCZEGÓLNYM ZNACZENIU DLA ZASPOKOJENIA POTRZEB SPOŁECZNYCH | 18 |
| IV ANALIZA SWOT | 19 |
| V OPIS PLANOWANYCH ZADAŃ INWESTYCYJNYCH ORAZ PRZEDSIĘWZIĘĆ W PERSPEKTYWIE 10 LAT OD DNIA PRZYJĘCIA PLANU ODNOWY MIEJSCOWOŚCI | 20 |
| VI REALIZACJA PLANU ODNOWY MIEJSCOWOŚCI JAZY | |
| 1. Zasady realizacji Planu Odnowy Miejscowości | 22 |
| 2. Sposoby monitorowania Planu Odnowy Miejscowości | 22 |
| 3. Sposoby oceny i aktualizacji Planu Odnowy Miejscowości | 23 |
| 4. Komunikacja społeczna | 24 |
| SPIS TABEL I RYSUNKÓW | 25 |

WSTĘP

Odnowa wsi jest w chwili obecnej ważną napędową siłą rozwoju obszarów wiejskich, skutecznie przeobrażającą tereny nią objęte i stanowiącą istotny składnik procesów rozwojowych na poziomie lokalnym i regionalnym.

Zdaniem Ryszarda Wilczyńskiego, uznanego w Polsce autorytetu w tej dziedzinie, **„Odnowa wsi to proces kształtowania warunków życia ludzi na obszarach wiejskich, którego animatorem i podmiotem jest społeczność lokalna. Oddziałuje on na standard życia i jego jakość oraz źródła utrzymania mieszkańców, jednocześnie zachowując tożsamość wsi wyrażającą się wartościami życia wiejskiego, wzmacnianiem i rozwojem dziedzictwa duchowego, kulturowego i materialnego wsi”.**

Podstawa rozwoju miejscowości Jazy w procesie odnowy wsi jest dokument pn. „Plan Odnowy Miejscowości Jazy”, który określa misję, cele i kierunki działania wraz z zadaniami inwestycyjnymi na lata 2014-2020.

Plan Odnowy Miejscowości jest dokumentem o charakterze planowania strategicznego. Opracowanie a następnie wdrożenie planu odnowy wiąże się z określonymi korzyściami dla społeczności lokalnej:

- Możliwość korzystania z funduszy strukturalnych i innych zewnętrznych źródeł finansowania działań rozwojowych;
- Zdynamizowanie rozwoju społeczno – gospodarczego miejscowości, dzięki pojawiającym się nowym możliwościom podejmowania działań rozwojowych ;
- Wzrost atrakcyjności życia społeczno – kulturalnego;
- Aktywizacja społeczności lokalnej – wzrost tożsamości z miejscem zamieszkania i stopniem integracji mieszkańców wokół działania na rzecz własnego środowiska – miejscowości.

I CHARAKTERYSTYKA MIEJSCOWOŚCI JAZY

1. Ogólna charakterystyka miejscowości

Miejscowość Jazy położona jest w środkowo – wschodniej części gminy Dygowo, w odległości ok. 5 km od Dygowa (siedziby władz gminy) i około 17 km od Kołobrzegu (siedziby władz powiatu). Odległości od innych ważniejszych miast regionu wynoszą: od Koszalina – 42 km, od Świdwina – 40 km, a od Białogardu 25 km. Miejscowość usytuowana jest na szlaku komunikacyjnym o znaczeniu gminnym , administrowanym przez Gminę Dygowo. Lokalizację miejscowości na tle gminy przedstawia rysunek poniżej.



Rys. 1 Położenie miejscowości Jazy na tle gminy Dygowo

Od zachodu miejscowość Jazy graniczy z miejscowością Dygowo.

Północnym sąsiadem wsi Jazy jest miejscowość Jażdże, natomiast od wschodu graniczy z drugą co do wielkości miejscowością gminy Dygowo - Wrzosowem.

Plan Odnowy Miejscowości Jazy

2. Ludność

Na dzień 1 stycznia 2015 roku Gmina Dygowo była zamieszkiwana przez 5371 osób, w tym w miejscowości Jazy zamieszkiwało 172 osoby, co stanowiło 3,20% ogólnej liczby mieszkańców.

| Miejscowość | 2013 | 2014 | 2015 |
|-------------|------|------|------|
| Jazy | 166 | 169 | 191 |

Tabela nr 1 Liczba ludności w przekroju 3-letnim w miejscowości Jazy. Dane UG Dygowo.

| Miejscowość | 05.11.2015 | Kobiety | Mężczyźni |
|-------------|------------|---------|-----------|
| Jazy | 177 | 92 | 85 |

Tabela nr 2 Liczba ludności z podziałem na płeć. Stan na dzień 28.07.2010 r. Dane UG Dygowo.

| Miejscowość | 0-6 | 7-15 | 16-18 | 19-25 | 26-35 | 36-50 | 51 + |
|-------------|-----|------|-------|-------|-------|-------|------|
| Jazy | 10 | 20 | 8 | 22 | 24 | 37 | 56 |

Tabela nr 3 Liczba ludności w poszczególnych przedziałach wiekowych. Stan na dzień 05.11.2015 r. Dane UG Dygowo.

3. Rys historyczny

W 1329 roku zapisano nazwę wsi *Wosseken*, pochodząca od rzeczownika *osiek* – umocnienie obronne w liczbie mnogiej. Dawna niemiecka nazwa wsi brzmiała *Wusseken*. Polską nazwę *Jazy* wprowadzono urzędowo w 1947 roku, zastępując poprzednią niemiecką nazwę *Jaasde*.

4. Struktura przestrzenna miejscowości

Jazy to niewielka miejscowość Gminy Dygowo. Położona jest przy drodze gminnej nr 87512 Z, która zaczyna się od skrzyżowania z drogą wojewódzką nr 163. Miejscowość posiada skupiony układ urbanistyczny.

Plan Odnowy Miejscowości Jazy

Główną dominantą krajobrazową wsi jest stojący na rozdrożu okazały krzyż. Dzięki przyszłemu zagospodarowaniu terenu wokół krzyża mógłby powstać piękny plac służący mieszkańcom miejscowości Jazy, jako miejsce spotkań.

II INWENTARYZACJA ZASOBÓW SŁUŻĄCYCH ODNOWIE MIEJSCOWOŚCI

1. Zasoby przyrodnicze

Użytkowanie gruntów w miejscowości Jazy według stanu na dzień 03.11.2015 r. przedstawia się następująco:

- powierzchnia użytków rolnych – 620,88 ha (tj. 74,72% ogólnej powierzchni miejscowości),
- powierzchnia lasów i zadrzewień – 150,14 ha (tj. 18,07% ogólnej powierzchni miejscowości),
- grunty zabudowane – 37,53 ha (tj. 4,52% ogólnej powierzchni miejscowości)
- pozostałe grunty i nieużytki 22,43 ha (tj. 2,70% ogólnej powierzchni miejscowości).

Wśród użytków rolnych dominują grunty orne (498,98 ha), łąki trwałe (82,49 ha) oraz pastwiska trwałe (23,99 ha).

Porównując dane statystyczne dotyczące użytkowania gruntów w miejscowości Jazy i na terenie gminy Dygowo można stwierdzić, iż:

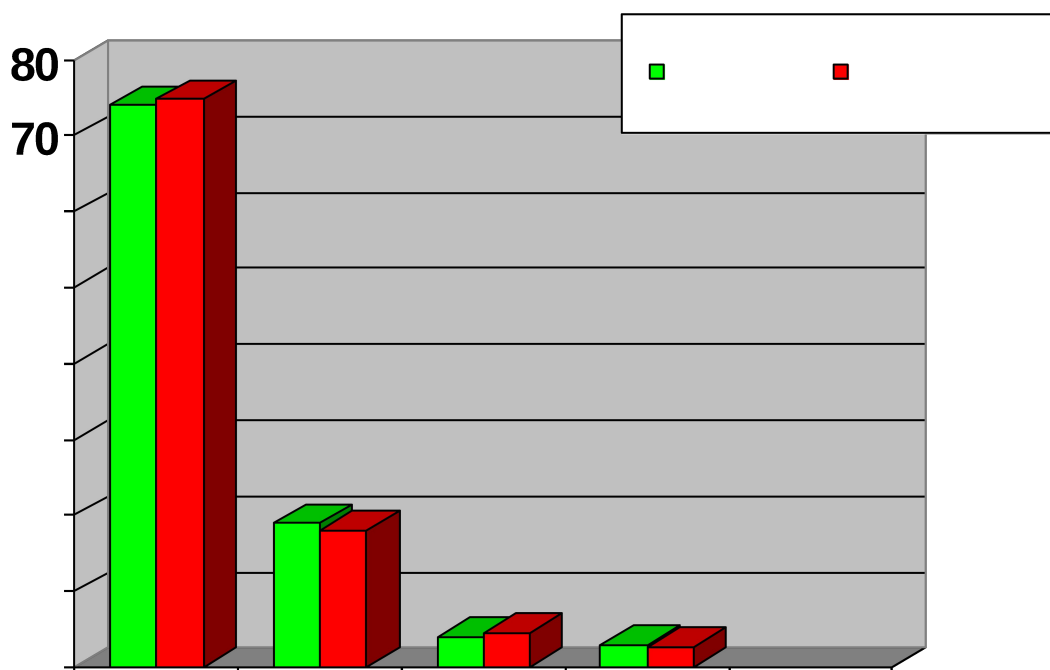
- Powierzchnia użytków rolnych w miejscowości Jazy stanowi 74,72 % powierzchni wsi. Dla porównania udział powierzchni użytków rolnych do powierzchni całej gminy Dygowo wynosił 74,0%,
- Powierzchnia lasów w miejscowości Jazy stanowi 18,07 % jej powierzchni. Dla zobrazowania - udział powierzchni lasów do powierzchni całej gminy Dygowo wynosi 19,0%,

Plan Odnowy Miejscowości Jazy

- Powierzchnia gruntów zabudowanych w miejscowości Jazy stanowi 4,52 % jej powierzchni. Dla porównania udział powierzchni zabudowanej do powierzchni całej gminy Dygowo wynosi również 4,0 % .
- Powierzchnia pozostałych gruntów i nieużytków w miejscowości Jazy stanowi 2,70% powierzchni wsi. Dla porównania udział powierzchni pozostałych gruntów i nieużytków do powierzchni całej gminy Dygowo wynosi 3,0%.

Sytuację obrazuje wykres poniżej.

Wykres 1. Użytkowanie gruntów w miejscowości na tle gminy.



Źródło: Opracowanie własne na podstawie danych z Urzędu Gminy Dygowo

Na terenie wsi Jazy znajdują się następujące pomniki przyrody:

- Dąb szypułkowy – o obwodzie 320 cm, wysokość – 24 m
- Topola biała – obwód 445 cm, wysokość 27 m
- Topola biała – obwód 385 cm, wysokość 26 m

W bardzo bliskiej odległości od miejscowości Jazy znajduje się obszar NATURA 2000 – Dorzecze Parsęty.

Plan Odnowy Miejscowości Jazy

Obszar obejmuje dolinę rzeki Parsęty, od źródeł koło Parsecka aż po strefę ujściową w Kołobrzegu. Obszar o powierzchni 28 010 ha. Dorzecze Parsęty obejmuje szereg ważnych siedlisk z załącznika I Dyrektywy Siedliskowej. Łącznie zidentyfikowano ich 25, tworzących mozaikę i pokrywających ponad 50% powierzchni obszaru. Często są to siedliska bardzo rzadkie bądź unikatowe w skali kraju i Europy. Wiele z nich jest ważnym biotopem dla cennej fauny, która podlega ochronie na podstawie konwencji międzynarodowych. Stwierdzono tu występowanie 13 gatunków z załącznika II Dyrektywy Siedliskowej.

Do istotnych zagrożeń w Dorzeczu Parsęty należy:

- Zmienianie stosunków wodnych powodujące odwadnianie mokradeł
- Zaniechanie wypasu oraz zarzucenie koszenia łąk świeżych i podmokłych oraz torfowisk mechowiskowych
- Kłusownictwo ryb łososiowatych
- Zalesianie torfowisk i podmokłych łąk
- Intensyfikacja użytkowania łąk lub zamiana ich w grunty orne, zalewanie łąk i torfowisk
- Zbiorniki retencyjne, hodowla ryb
- "Dzikie wysypiska" śmieci

2. Zasoby dziedzictwa kulturowego

Na terenie miejscowości Jazy znajduje się spora ilość obiektów proponowanych do objęcia ochroną konserwatorską. Są to m.in. pozostałości cmentarza datowanego na XIX – XX w. oraz zabudowania mieszkalne i gospodarcze z końca XIX i początku XX w.

Miejscowość nie posiada w swoim obrębie zabytkowych dworów, pałaców czy też parków. Na jej terenie nie ma również kościoła (najbliższy zabytkowy kościół znajduje się w Dygowie).

Na terenie miejscowości znajduje się poniemiecki cmentarz o powierzchni 0,9 ha, położony w odległości 500 m na północny – zachód od zabudowań wsi, przy torach

Plan Odnowy Miejscowości Jazy

kolejowych relacji Kołobrzeg – Karlino. Do dzisiaj zostały zachowane betonowe obramowania wspólnych kwater oraz alejki i granice cmentarza wyznaczone przez lipy, kasztanowce oraz dęby i świerki.

3. Obiekty i tereny

Miejscowość Jazy posiada skupiony układ urbanistyczny. Pomiędzy drogami gminnymi znajduje się duży rów melioracyjny. Teren ten ze względu na swój charakter jest nieestetyczny. W celu nadania lepszej estetyki należy oczyścić i uporządkować teren. Następnie należy w tym miejscu dokonać nasadzeń krzewów, które odizolują rów melioracyjny od dróg oraz wpłyną na poprawę estetyki w miejscowości. Na skrzyżowaniu dróg znajduje się krzyż – kapliczka przydrożna. Teren wokół należałoby zagospodarować.

Na terenie miejscowości znajduje się plac zabaw, który służy mieszkańcom miejscowości Jazy jako miejsce rekreacji.

W miejscowości funkcjonuje świetlica wiejska oraz miejsce spotkań integrujące lokalną społeczność.

4. Infrastruktura społeczna

4.1. Oświata

W miejscowości Jazy nie ma szkół. Uczniowie są dowożeni gminnymi gimbusami do Zespołu Szkół we Wrzosowie (szkoła podstawowa i gimnazjum), natomiast uczniowie szkół ponadgimnazjalnych dojeżdżają do Kołobrzegu, Białogardu i Koszalina.

4.2 Ochrona zdrowia

Mieszkańcy korzystają z usług medycznych świadczonych w Ośrodku Zdrowia we Wrzosowie, bądź w Ośrodku Zdrowia w Dygowie, gdzie pacjentów przyjmują lekarze rodzinni. Mieszkańcy mają możliwość uczestniczenia w różnych programach profilaktycznych: mammografia, badania słuchu, EKG, wzroku, cukrzycy, cholesterolu, itp.

Plan Odnowy Miejscowości Jazy

4.3 Kultura

Na terenie miejscowości funkcjonuje świetlica wiejska. Świetlica prowadzi zajęcia dla mieszkańców miejscowości Jazy w poniedziałki, środy i czwartki w godzinach od 15:00 do 19:00 oraz w soboty od 13:00 do 17:00. Na każdy miesiąc opracowywany jest plan zajęć. Przykładowy plan zajęć świetlicy wiejskiej przedstawiał się następująco:

- tydzień 1 – gry i zabawy w plenerze, zajęcia komputerowe, zabawa na boisku – dwa ognie, święto latawca, organizacja festynu dla mieszkańców, wyjazdy na plażę do Kołobrzegu,
- tydzień 2 – wycieczka rowerowa szlakiem wiatrakowym, wyjazd do kina na film: „W głowie się nie mieści”, gry i zabawy komputerowe, wycieczka rowerowa do biblioteki we Wrzosowie, sałatki – owoc lata
- tydzień 4 – gry i zabawy zręcznościowe, konkursy sprawnościowe z piłką i hula-hop, kanapki pełne warzyw (lekcja kulinarna), wycieczka rowerowa do Gąskowa do stadniny koni, zajęcia komputerowe, wspólne grillowanie, przygotowanie zdjęć do facebooka świetlicowego.

4.4 Sport i rekreacja

Dla amatorów siłowni jest możliwość wykupienia karnetów na Gminną Siłownię w Dygowie. W celu udoskonalania umiejętności piłkarskich młodzież może uczestniczyć w Szkolnych Kółkach Sportowych – jest to jedna z alternatyw zagospodarowania czasu wolnego mieszkańcom miejscowości Jazy.

5. Infrastruktura techniczna

5.1 Infrastruktura drogowa i komunikacja

Przez miejscowość Jazy przebiega droga gminna nr 87512Z, zaczynająca się od skrzyżowania z drogą wojewódzką nr 163. Stan techniczny ciągów drogowych jest dostateczny. Na terenie wsi znajduje się jeden przystanek autobusowy.

5.2 Telekomunikacja

Plan Odnowy Miejscowości Jazy

Tradycyjna sieć telekomunikacyjna na terenie miejscowości Jazy jest obsługiwana przez TP S.A. Gospodarstwa domowe nie mają możliwości stałego podłączenia do sieci Internet poprzez łącza w/w operatora. Mieszkańcy mają możliwość korzystania z bezprzewodowej sieci internetowej bądź też za pośrednictwem łącza radiowego.

Dzieci i młodzież mają możliwość korzystania z sieci internetowej w świetlicy wiejskiej w Jazach, pracowni komputerowej w Zespole Szkół we Wrzosowie, natomiast dorośli, dzieci i młodzież w świetlicy wiejskiej w jazach, w bibliotece gminnej w Dygowie, czy w kawiarence internetowej w świetlicy wiejskiej Dygowo.

5.3. Zaopatrzenie w ciepło, gaz, wodę

Do miejscowości Jazy woda do celów komunalnych dostarczana jest z ujęcia podziemnego. Wody powierzchniowe pobierane są tylko do nawodnień w rolnictwie i leśnictwie.

Z wodociągu korzystają wszyscy mieszkańcy wsi (177 osób). Dla porównania stopień zwodociągowania gminy Dygowo wynosi 93,5%.

Mieszkańcy mają możliwość korzystania z sieci gazowej znajdującej się na terenie miejscowości Jazy.

5.4. Kanalizacja

Z sieci kanalizacyjnej korzysta 177 mieszkańców wsi Jazy, w związku z czym stopień skanalizowania wsi wynosi 100 %.

5.5. Gospodarka odpadami

W związku z wejściem w życie nowej ustawy o utrzymaniu czystości i porządku w gminach, zmienił się dotychczasowy system zagospodarowania odpadów na terenie gminy Dygowo.

Od 1 lipca 2013 roku mieszkańcy naszej gminy korzystają z nowego systemu, który będzie obsługiwała w całości gmina. Każdy właściciel nieruchomości, na której

Plan Odnowy Miejscowości Jazy

zamieszkują mieszkańcy ma obowiązek uczestniczyć w nowym systemie gospodarowania odpadami zorganizowanym przez gminę. W ramach przyjętych rozwiązań mieszkaniec jest zobowiązany płacić jedną stawkę do gminy za wywóz odpadów, zgodnie z przyjętą uchwałą w tym zakresie. Obowiązkiem właściciela nieruchomości jest złożenie deklaracji o wysokości opłaty za wytworzone odpady. Szczegółowy opis sposobu odbioru poszczególnych frakcji został uszczegółowiony w regulaminie utrzymania czystości i porządku w gminie. Za wywóz i zagospodarowanie odpadów właściciele nieruchomości ponoszą ujednoliczoną opłatę na rzecz gminy. Każdy mieszkaniec w ramach tej opłaty może nieodpłatnie oddać zebrane odpady do zorganizowanych punktów selektywnej zbiórki („mobilnych”). W ramach tej opłaty gmina dostarcza również dla mieszkańców pojemniki na odpady. Segregacja odpadów odbywa się poprzez podział odpadów wg rodzaju i materiału z jakiego zostały wykonane.

Na terenie gminy proces segregacji dzieli się na dwa podstawowe typy:

- zbiórkę „u źródła” (przy nieruchomości)
 - selektywna zbiórka (ogólnodostępne miejsca na terenie gminy tzw. dzwony)
- Segregacja „u źródła” (bezpośrednio z terenu nieruchomości) będzie polegała na zbiórce następujących frakcji odpadów:

- biodegradacyjne
- papier
- zmieszane inne (odpady pozostałe po wydzieleniu odpadów zbieranych selektywnie)

W ramach punktów do selektywnej zbiórki odpadów , tzw. „gniazd” (dzwonów) odbiór będzie obejmował następujące frakcje odpadów:

- tworzywa sztuczne
- szkło

W ramach „mobilnych” punktów do selektywnej zbiórki odpadów komunalnych będą odbierane następujące frakcje:

- metal
- odpady wielkogabarytowe
- zużyty sprzęt elektroniczny i elektryczny
- opakowanie wielomateriałowe
- opony
- akumulatory

Plan Odnowy Miejscowości Jazy

- przeterminowane chemikalia i opakowania po nich
- budowlano-remontowe

6. Gospodarka

Największym przedsiębiorstwem funkcjonującym na terenie wsi jest Polskie Górnictwo Naftowe i Gazownictwo – Kopalnia gazu ziemnego. Dzięki złożom gazu ziemnego wielu mieszkańców wsi znalazło zatrudnienie przy jego wydobyciu.

Oprócz tej dużej firmy jest mały, lokalny sklep wielobranżowy, który w dużej mierze zaspokaja codzienne potrzeby mieszkańców Jazów.

Pozostali mieszkańcy mają możliwość podjęcia pracy w Kołobrzegu, Białogardzie czy w Kukini, w której znajduje się zakład przetwórstwa rybnego zatrudniający wielu mieszkańców gminy Dygowo.

7. Rolnictwo

Wieś Jazy jest miejscowością typowo rolniczą. Wielu mieszkańców w dużej mierze utrzymuje się z własnych gospodarstw rolnych.

Wśród użytków rolnych dominują grunty orne (498,98ha) oraz łąki (82,49 ha) i pastwiska (23,99 ha).

Stąd też można wnioskować, że dominującą funkcją miejscowości Jazy jest funkcja rolnicza.

8. Rynek Pracy

Istotnym problemem społecznym gminy Dygowo jest bezrobocie. Jest ono przede wszystkim skutkiem transformacji systemowej, jaka miała miejsce w Polsce po 1989 r. Nie bez znaczenia jest również „utajnione” przez długi czas bezrobocie w rolnictwie. Gwałtowność procesu przemian społeczno – gospodarczych oraz brak

Plan Odnowy Miejscowości Jazy

większych, nowych inwestycji, które mogłyby zrównoważyć braki na rynku pracy spowodowały, że pewna (zmienna) liczba mieszkańców gminy Dygowo pozostaje bezrobotna.

W wielu miejscowościach gminy, po PGR-ach pozostały osiedla zamieszkałe przez byłych pracowników oraz ich rodziny. Wielu z nich do tej pory ma problemy ze znalezieniem nowego miejsca pracy. Niemożność podjęcia pracy wynikająca z niskich kwalifikacji zawodowych, nieumiejętność przekwalifikowania się, a także trudności w dostosowaniu się do panującej rzeczywistości powodują brak środków finansowych nie tylko na utrzymanie rodziny, ale również na zapewnienie odpowiedniego wykształcenia własnym dzieciom. Większym rynkiem pracy dla mieszkańców m miejscowości Jazy jest Kołobrzeg. Jednak miasto ze względu na swój charakter zapewnia dodatkowe miejsca pracy przeważnie w sezonie letnim.

Liczba osób bezrobotnych zamieszkujących Jazy i zarejestrowanych w Powiatowym Urzędzie Pracy na dzień 20 listopada 2015 r. roku wynosiła 10 osób. Udział osób bezrobotnych w całkowitej liczbie mieszkańców wsi wynosił 5,65%, podczas gdy średnia dla całej gminy wynosiła 3,72%. Osoby pozostające bez pracy w miejscowości Jazy stanowiły 4,88% ogółu bezrobotnych w gminie.

| STRUKTURA BEZROBOTNYCH | | 31.12.2012 | 31.12.2013 | 31.12.2014 |
|------------------------|-------------------|------------|------------|------------|
| | Powiat Kołobrzegi | 3308 | 3673 | 3208 |
| | Kobiety | 1668 | 1790 | 1614 |
| | Gmina Dygowo | 283 | 306 | 262 |
| | Kobiety | 151 | 158 | 131 |

Tabela nr 4 Struktura bezrobotnych w gminie Dygowo na tle powiatu Kołobrzegi w poszczególnych latach. Dane PUP Kołobrzeg

Plan Odnowy Miejscowości Jazy

Liczba mieszkańców miejscowości Jazy korzystających z pomocy z społecznej na koniec 2014 roku wynosiła 29 osób natomiast na koniec 2013 roku - 35 osób. Udział osób korzystających z pomocy społecznej w całkowitej liczbie mieszkańców wsi wynosił w 2014 roku 16,86%, natomiast w 2013 r. 20,71%. Udział osób korzystających z pomocy społecznej w miejscowości Jazy w ogólnej liczbie klientów pomocy społecznej w 2014 roku to 6,59%, natomiast dla porównania w roku 2013 - 5,80%.

9. Kapitał społeczny i ludzki.

Na terenie miejscowości Jazy nie działają żadne zarejestrowane organizacje społeczne. Nieformalną organizacją społeczną jest sołectwo Jazy, gdzie sołtys wraz z mieszkańcami sołectwa czynnie działają na rzecz polepszenia standardu życia mieszkańców wsi.

III OPIS I CHARAKTERYSTYKA OBSZARÓW O SZCZEGÓLNYM ZNACZENIU DLA ZASPOKAJANIA POTRZEB SPOŁECZNYCH

We wsi Jazy, jak dotąd można wyróżnić kilka obszarów o szczególnym znaczeniu dla zaspokojenia potrzeb mieszkańców, sprzyjających nawiązywaniu kontaktów społecznych, ze względu na położenie oraz cechy funkcjonalno – przestrzenne.

Jednym z obszarów to teren, na którym usytuowany został plac zabaw i boisko sportowe. Mieszkańcy z ochotą przebywają w tym miejscu. Kolejnym obszarem ważnym dla społeczności lokalnej jest teren z usytuowanym krzyżem. Miejsce to jest bardzo ważne dla mieszkańców miejscowości, dlatego należy zadbać o to, by mogło w przyszłości pełnić rolę skweru.



Rys. 2 Przydrożna kapliczka w miejscowości Jazy

Ważnym miejscem dla mieszkańców miejscowości jest również wyremontowana świetlica wiejska. Nic bowiem bardziej nie integruje społeczności lokalnej, niż organizacja wspólnych imprez, spotkań czy uroczystości. Równie ważne jest stworzone w roku 2015 miejsce spotkań dla mieszkańców, wyposażone w ławki, grill kamienny oraz altany.

IV Analiza SWOT

Przedstawiona poniżej analiza mocnych i słabych stron oraz szans i zagrożeń jest syntezą poszczególnych obszarów życia społeczno – gospodarczego wsi. Poniższy zbiór informacji o mocnych i słabych stronach i stojących przed miejscowością szansach i zagrożeniach jest uzgodnioną wypadkową wiedzy o stanie i potrzebach wsi Jazy. Analiza SWOT jest kontynuacją i podsumowaniem diagnozy stanu wsi.

| MOCNE STRONY | SŁABE STRONY |
|----------------------------------------------------------------------------------------------------------------------------------------------------------------------------------------------------------------------------------------------------------------|--------------------------------------------------------------------------------------------------------------------------------------------------------------------------------------------------------------------------------|
| <ul style="list-style-type: none">❖ Prężnie działające sołectwo,❖ Walory przyrodnicze,❖ Bliska odległość do Kołobrzegu, Białogardu❖ Położenie przy drodze gminnej, w niedalekim sąsiedztwie z drogą wojewódzką Nr 163 | <ul style="list-style-type: none">❖ Migracja mieszkańców do miast i za granicę,❖ Mała ogólna aktywność społeczna,❖ Niski poziom dochodów ludności,❖ Zły stan techniczny drogi gminnej |

Plan Odnowy Miejscowości Jazy

| <ul style="list-style-type: none">❖ Dobra infrastruktura techniczna (wodociąg, kanalizacja, gazociąg)❖ Dostęp do Internetu | |
|----------------------------------------------------------------------------------------------------------------------------------------------------------------------------------------------------------------------------------------------------------------------------------------------------|--------------------------------------------------------------------------------------------------------------------------------------------|
| SZANSE | ZAGROŻENIA |
| <ul style="list-style-type: none">❖ Powstanie stowarzyszenia, które przyczyni się do pozyskania środków na działania lokalne dla całej miejscowości,❖ Napływ inwestorów z zewnątrz❖ Możliwość uzyskania dofinansowania przez mieszkańców gminy ze środków unijnych | <ul style="list-style-type: none">❖ Migracja młodych ludzi,❖ Niż demograficzny,❖ Mała aktywność społeczna. |

Tabela nr 5 – Analiza SWOT miejscowości Jazy.

Szans na rozwój miejscowości należy upatrywać głównie w rozwoju społeczności lokalnej poprzez zwiększenie zaangażowania mieszkańców w sprawy wsi. Wsparciem dla tych inicjatyw mogą być środki pozyskiwane na rozwój miejscowości w wymiarze infrastrukturalnym, które ułatwią życie społeczności lokalnej, zmniejszą różnicę pomiędzy terenami wiejskimi a miastem.

WIZJA ROZWOJU MIEJSCOWOŚCI JAZY

Jazy– to miejscowość atrakcyjna dla jej mieszkańców, zadbane i uporządkowana z rozwiniętą bazą do spędzania czasu wolnego.

MISJA ROZWOJU MIEJSCOWOŚCI JAZY

Stworzenie warunków dla rozwoju społeczno – ekonomicznego Jazów i aktywizacji lokalnej społeczności przez działania wpływające na poprawę jakości życia mieszkańców przez:

- Rozwój tożsamości i zachowanie dziedzictwa kulturowego wsi,
- Podniesienie atrakcyjności turystycznej i inwestycyjnej wsi,
- Zaspokojenie potrzeb społecznych i kulturalnych mieszkańców.

Plan Odnowy Miejscowości Jazy

V OPIS PLANOWANYCH ZADAŃ INWESTYCYJNYCH ORAZ PRZEDSIĘWZIĘĆ W PERSPEKTYWIE 10 LAT.

| Nazwa zadania/ przedsięwzięcia | Harmonogram realizacji | Szacunkowy koszt | Przewidywane źródła finansowania | Przeznaczenie |
|--------------------------------------------------------------------------------------------------|---------------------------|---------------------|-------------------------------------------------|---------------------------------------------------------------|
| Cel 1. ZACHOWANIE DZIEDZICTWA KULTUROWEGO | | | | |
| 1. Uporządkowanie poniemieckiego cmentarza ewangelickiego, oraz stworzenie „Lapidarium” | 2018 | 200.000 zł | Fundusze UE, Dotacje z budżetu Państwa | Mieszkańcy wsi Jazy |
| Cel 2. ZACHOWANIE TOŻSAMOŚCI WSI I WARTOŚCI ŻYCIA WIEJSKIEGO | | | | |
| Promocja wsi Jazy | 2015 - 2025 | 20 000 zł | Budżet gminy, sponsorzy | Podniesienie atrakcyjności turystycznej miejscowości |

Plan Odnowy Miejscowości Jazy

| | | | | |
|------------------------------------------------------------------------------------------------------------------------------------------|-------------|-----------------|----------------------------------------|---------------------|
| Organizacja imprez okolicznościowych (Dzień Kobiet, Andrzejki, Mikołajki, Sylwester) | 2015-2025 | 35 000 zł | Fundusz sołecki, mieszkańcy, sponsorzy | Mieszkańcy wsi Jazy |
| Cel 3. POPRAWA STANDARDU ŻYCIA MIESZKAŃCÓW WSI JAZY | | | | |
| Budowa boiska wielofunkcyjnego do gier zespołowych, oraz boiska do piłki nożnej w miejscowości Jazy | 2019 | 220 000zł | Fundusze UE | Mieszkańcy wsi Jazy |
| Remont dróg gminnych na terenie miejscowości Jazy | 2017 | 4.500.000,00 zł | PROW | Mieszkańcy wsi Jazy |
| doposażenie świetlicy wiejskiej w Jazach | 2018 | 50 000,00 | PROW | Mieszkańcy wsi Jazy |
| Zagospodarowanie terenu wokół Krzyża | 2019 | 100 000 | Fundusz sołecki, mieszkańcy, sponsorzy | Mieszkańcy wsi Jazy |
| Stworzenie siłowni zewnętrznej dla mieszkańców miejscowości Jazy | 2022 | 50 000 | PROW | Mieszkańcy wsi Jazy |
| Organizacja okolicznościowych imprez plenerowych – ognisko, dzień dziecka, turniej o puchar sołtysa, piknik rodzinny, sąsiedzkie ognisko | 2017 - 2020 | 30 000 | PROW | Mieszkańcy wsi Jazy |

Realizacja powyższych zadań ma na celu rozwijać wieś poprzez:

- 1. Poprawę estetyki i podniesienie atrakcyjności miejscowości,*
- 2. Rozwijanie działalności rekreacyjno - sportowej ,*
- 3. Aktywizacja i integracja lokalnej społeczności,*
- 4. Zachowanie i ochrona dziedzictwa kulturowego,*

5. *Promowanie walorów miejscowości,*
6. *Poprawę bezpieczeństwa mieszkańców.*

VI REALIZACJA PLANU ODNOWY MIEJSCOWOŚCI JAZY

1. Zasady realizacji Planu Odnowy Miejscowości

Plan stanowi drogę do osiągnięcia celu rozwoju wsi. Ważnymi uczestnikami realizacji Planu są mieszkańcy miejscowości. Osiąganie kolejnych celów w dużej mierze będzie uzależnione od aktywności osobistej mieszkańców. Gmina będzie aktywnym ośrodkiem pobudzającym i wspierającym realizację Planu Odnowy. Władze Gminy będą uczestniczyły w spotkaniach organizowanych przez sołectwo i aktywne grupy mieszkańców. Spotkania będą zwoływane przez bezpośrednio zainteresowane grupy, a ich tematem będą wspólne działania związane z realizacją Planu.

2. Sposoby monitorowania Planu Odnowy Miejscowości

Monitoring – śledzenie, czyli ocena realizacji Planu Odnowy Miejscowości, odbywać się będzie na poziomie oceny realizacji poszczególnych projektów inwestycyjnych.

Za bieżący monitoring realizacji zadań, o których mowa w dokumencie odpowiadać będzie Gmina Dygowo oraz sami zainteresowani czyli mieszkańcy. Do zadań Gminy należeć będzie również upowszechnianie wiedzy na temat zamierzeń przedstawionych w dokumencie wśród mieszkańców wsi.

Przed zakończeniem okresu programowania 2014 – 2020, Gmina sporządzi sprawozdanie z realizacji Planu Odnowy Miejscowości Jazy, które przedstawione zostanie do wiadomości mieszkańcom wsi, członkom Rady Sołectkiej oraz radnym Gminy.

Plan Odnowy Miejscowości Jazy

3. Sposoby oceny i aktualizacji Planu Odnowy Miejscowości

Ocena (ewaluacja) to procedura polegająca na badaniu przyczyn rozbieżności między zakładanymi efektami, a rzeczywistymi (na podstawie karty ocen projektu), z jednoczesnym wprowadzeniem zmian, które mają na celu dostosowanie Planu Odnowy Miejscowości do określonych wymagań. Zakłada się, że ocena będzie przeprowadzona raz w okresie realizacji Planu Odnowy Miejscowości.

Plan Odnowy Miejscowości Jazy jest dokumentem, który może ulegać modyfikacjom i zmianom w zależności od oczekiwań i potrzeb lokalnej społeczności. Dokument podlegać będzie ocenie i aktualizacji w zależności od istotnych uwarunkowań rozwoju.

4. Komunikacja społeczna

Prace nad wdrażaniem i zmianami w Planie Odnowy Miejscowości powinny przebiegać w uzgodnieniu społecznym, dlatego zachęca się, aby co dwa lata w pracach zespołu zarządzającego POM wzięli udział zaproszeni goście, tzw. liderzy społeczni.

Główne zadania i projekty, wynikające z planu rozwoju, zostaną udostępnione mieszkańcom poprzez stronę internetową Gminy Dygowo. Takie przedstawienie Planu Odnowy Miejscowości Dygowo pozwoli na jego upublicznienie w szerokim kręgu mieszkańców oraz stworzy możliwość jak największego uczestnictwa mieszkańców przy jego wdrażaniu.

Plan Odnowy Miejscowości Jazy sprecyzował oczekiwany kierunek odnowy wsi w najważniejszych dziedzinach życia społeczno - gospodarczego oraz kulturalnego, a także sformułował cele, do osiągnięcia których należy dążyć aby poprawić komfort życia jej mieszkańców. Realizacja tych celów, wymaga podjęcia wielu szczegółowych działań.

Efektem realizacji zadań wskazanych w niniejszym dokumencie będzie wizerunek wsi nowoczesnej z aktywnymi mieszkańcami, w której chce się żyć, działać i pracować.

Plan Odnowy Miejscowości Jazy

Opisane w niniejszym Planie Odnowy Miejscowości działania powinny przynieść poprawę jakości życia mieszkańców wsi i służyć rozwojowi wsi, a tym samym sprzyjać rozwojowi Gminy Dygowo.

SPIS TABEL I RYSUNKÓW:

Tabela nr 1 – Liczba ludności w przekroju 3-letnim w miejscowości Jazy

Tabela nr 2 – Liczba ludności z podziałem na płeć.

Tabela nr 3 – Liczba ludności w poszczególnych przedziałach wiekowych.

Tabela nr 4 – Struktura bezrobotnych w gminie Dygowo na tle powiatu Kołobrzесьkiego w poszczególnych latach

Tabela nr 5 – Analiza SWOT miejscowości Jazy

Rys. 1 – Położenie miejscowości Jazy na tle gminy Dygowo

Rys. 2 – Przydrożna kapliczka w miejscowości Jazy