

Gmina Dygowo



Plan Odnowy Miejscowości Świelubie na lata 2015-2020

Listopad, 2015

SPIS TREŚCI

1. WSTĘP I POWIĄZANIE Z DOKUMENTAMI STRATEGICZNYMI GMINY.....	3
2. CHARAKTERYSTYKA MIEJSCOWOŚCI ŚWIELUBIE.....	4
2.1. Lokalizacja w gminie i rys historyczny.....	4
2.2. Funkcja miejscowości.....	5
2.3. Użytkowanie gruntów.....	5
2.4. Sytuacja demograficzna.....	6
2.5. Rynek pracy i bezrobocie.....	6
2.6. Pomoc społeczna.....	7
2.7. Gospodarka.....	7
3. INWENTARYZACJA ZASOBÓW.....	7
3.1. Zasoby przyrodnicze.....	7
3.2. Zasoby kulturowe.....	8
3.3. Zasoby mieszkaniowe.....	8
3.4. Zasoby oświatowe.....	9
Na terenie miejscowości Świelubie nie jest prowadzona żadna placówka oświatowa.....	9
3.5. Zasoby infrastrukturalne.....	9
3.6. Zasoby rekreacyjne.....	12
4. ANALIZA SWOT.....	13
5. KIERUNKI ROZWOJU MIEJSCOWOŚCI ŚWIELUBIE.....	13
6. PLANOWANE DZIAŁANIA W LATACH 2015-2020.....	14
7. OCZEKIWANE WSKAŹNIKI OSIĄGNIĘĆ.....	14
8. SYSTEM WDRAŻANIA.....	15
9. SPOSOBY MONITOROWANIA, OCENY, AKTUALIZACJI I KOMUNIKACJI SPOŁECZNEJ.....	15

1. Wstęp i powiązanie z dokumentami strategicznymi Gminy

Dokument został wykonany w listopadzie 2015 roku na podstawie dostępnych w tym czasie wersji dokumentów programowych i strategicznych, regulacji prawnych oraz danych i dokumentów dotyczących rozwoju miejscowości Świelubie. Plan Odnowy Miejscowości Świelubie jest narzędziem niezbędnym w procesie planowania zadań służących rozwojowi obszarów wiejskich w tej miejscowości. Dokument obejmuje charakterystykę miejscowości Świelubie, w tym określa jej lokalizację, funkcję, użytkowanie gruntów, sytuację demograficzną, rynek pracy i bezrobocie, pomoc społeczną oraz gospodarkę (charakterystyka miejscowości). Identyfikuje również zasoby przyrodnicze, kulturowe, mieszkaniowe, oświatowe, infrastrukturalne oraz rekreacyjne występujące na terenie Świelubia. Dzięki otrzymanej diagnozie stanu w ramach analizy SWOT przedstawia analizę mocnych i słabych stron, jak również szans i zagrożeń miejscowości. Określa kierunki rozwoju miejscowości Świelubie oraz wyznacza zadania polegające na poprawie jej sytuacji w poszczególnych obszarach rozwoju, prezentując możliwe źródła ich współfinansowania, w tym w szczególności fundusze Unii Europejskiej.

W dokumencie zaprezentowano również plan finansowy realizacji odnowy miejscowości, oczekiwane wskaźniki osiągnięć, system wdrażania oraz sposoby monitorowania, oceny, aktualizacji i komunikacji społecznej.

Plan Odnowy Miejscowości Świelubie jest zgodny z zapisami Strategii Rozwoju Społeczno-Gospodarczego Gminy Dygowo i stanowi jej konkretyzację. Plan Odnowy Miejscowości Świelubie, poprzez określenie kierunków rozwoju miejscowości, identyfikuje konkretne projekty służące realizacji celów uznanych w Strategii Gminy za strategiczne tj. przede wszystkim:

- Zrównoważony rozwój społeczno-gospodarczy gminy,
- Zapewnienie korzystnych warunków życia mieszkańców, ochrona wartości kulturowych, przyrodniczych i krajobrazowych,
- Rozwój terenów wiejskich, kształtowanie i racjonalne wykorzystanie przestrzeni z zachowaniem wymogów ekorozwoju,
- Stymulowanie funkcji rolniczej wspomaganej funkcją turystyczną,
- Rozwój infrastruktury technicznej oraz optymalizacja głównych elementów infrastruktury społecznej.

Jedną z przesłanek dla opracowania niniejszego Planu Odnowy Miejscowości stały się możliwości ubiegania się o środki pomocowe Unii Europejskiej w nowym okresie programowania 2014 - 2020. Z szerokiego wachlarza funduszy finansowania zewnętrznego najistotniejsze znaczenie dla obszarów wiejskich Gminy Dygowo, w tym dla samej miejscowości Świelubie, ma Europejski Fundusz Rolny na rzecz Rozwoju Obszarów Wiejskich, rozdysponowywany w ramach Programu Rozwoju Obszarów Wiejskich na lata 2014 - 2020. Fundusz ten, w aspekcie aplikowania poszczególnych projektów o jego środki, wymaga od projektu zgodności inwestycji z Planem Odnowy Miejscowości, stąd dokument ten może być traktowany jako załącznik do wniosku o dofinansowanie projektu.

2. Charakterystyka miejscowości Świelubie

2.1. Lokalizacja w gminie i rys historyczny

Miejscowość Świelubie położona jest w południowo – zachodniej części gminy Dygowo, w odległości 6 km od Dygowa (siedziby władz gminy) i około 18 km od Kołobrzegu (siedziby władz powiatu). Odległości od innych ważniejszych miast regionu wynoszą: od Koszalina – 41 km, od Świdwina – 45 km, a od Białogardu 32 km.

Miejscowość usytuowana jest na szlaku komunikacyjnym o znaczeniu powiatowym, administrowanym przez Zarząd Dróg Powiatowych Kołobrzegu. Są to następujące drogi:

- Droga Nr 0285Z Świelubie – Dębogard

Lokalizację miejscowości na tle gminy przedstawia rysunek poniżej.

Rysunek 1. Położenie miejscowości w gminie.



Źródło: Urząd Gminy Dygowo

Wieś Świelubie zajmuje powierzchnię 819 ha, a jej układ urbanistyczny jest skupiony.

Historia miejscowości

W 1159 roku Świelubie jest wymienione jako wieś, która wcześniej, bo już przed 1156 rokiem, weszła w skład własności ziemskiej premonstratensów z Grobia koło Uznamia. Natomiast treść dokumentu biskupa kamińskiego Hermanna von Gleichena (1251 - 1289), informującego o patronacie klasztoru benedyktynek w (Starym) Kołobrzegu (dzisiejszym Budzistowie) nad kościołem w Świelubiu, pozwala na wnioskowanie o istnieniu świątyni w tej miejscowości już w 1278 roku. Zachowane zostało imię proboszcza kościoła i parafii w latach 1417 - 1425 - był nim ksiądz Henning Gruttemaker. Wcześniej, w 1337 roku, mieszczanin koszaliński Konrad Wilk kupił od Piotra Święcy wioskę Świelubie. Właścicielem wsi był także patrycjuszowski ród Vosów

2.2. Funkcja miejscowości

Dominującą funkcją miejscowości Świelubie jest funkcja rolnicza. W mniejszym stopniu pełni funkcję stopniu usługowo – produkcyjną oraz mieszkaniową.

2.3. Użytkowanie gruntów

Użytkowanie gruntów w miejscowości Świelubie według stanu na dzień 31.XI.2015r. przedstawia się następująco:

- powierzchnia użytków rolnych –395,89 ha (tj. 48,34 % ogólnej powierzchni miejscowości),
- powierzchnia lasów – 266,93 ha (tj. 32,59% ogólnej powierzchni miejscowości),
- pozostałe grunty i nieużytki 435,77 ha (tj. 53,21 % ogólnej powierzchni miejscowości).

2.4. Sytuacja demograficzna

Miejscowość Świelubie według stanu na 31.11.2015 roku liczyła 132 mieszkańców. W stosunku do 2013 i 2014 roku liczba mieszkańców wzrosła o 8 osób (tj. o 0,9%). Obserwuje się więc niewielką tendencję wzrostową w liczbie ludności wsi.

Tabela 1. Liczba ludności miejscowości Świelubie.

Wyszczególnienie	J. m.	2013	2014	2015
Ogółem	osoba	124	131	132
Mężczyźni	osoba	66	71	71
Kobiety	osoba	58	60	60

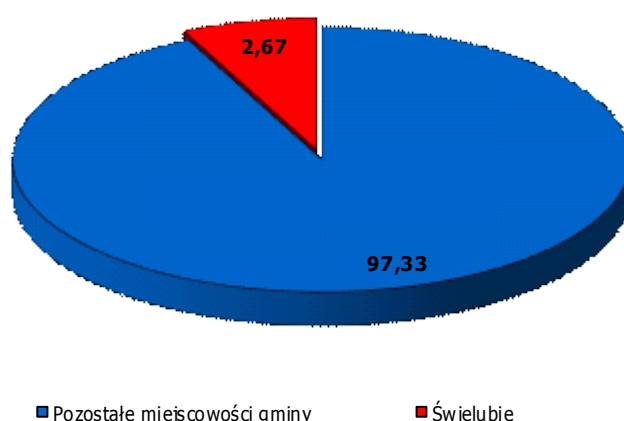
Źródło: Urząd Gminy Dygowo

2.5. Rynek pracy i bezrobocie

Liczba osób bezrobotnych zamieszkujących Świelubie i zarejestrowanych w Powiatowym Urzędzie Pracy na koniec 2015 roku wynosiła 11 osób, w tym długotrwale bezrobotnych był 7 osób. Udział osób bezrobotnych w całkowitej liczbie mieszkańców wsi wynosił 5,3 %. Osoby pozostające bez pracy w miejscowości Świelubie stanowiły 2,67 % ogółu bezrobotnych w gminie.

Sytuację przedstawia wykres poniżej.

Wykres 1. Udział osób bezrobotnych z miejscowości Świelubie na tle gminy.



Źródło: Opracowanie własne na podstawie danych z Urzędu Gminy Dygowo

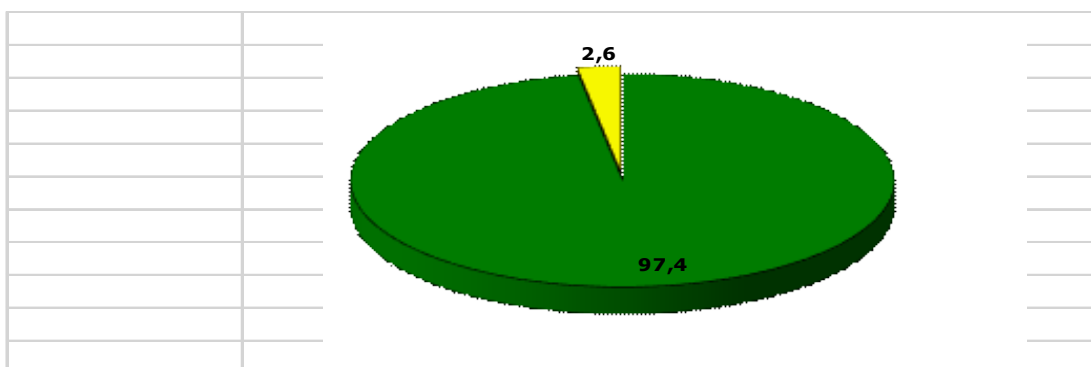
2.6. Pomoc społeczna

Liczba mieszkańców Świelubie korzystających z pomocy z społecznej na koniec 2014 roku wynosiła 11 osób. Udział osób korzystających z pomocy społecznej w całkowitej liczbie mieszkańców wsi wynosił 8,3 %.

Osoby korzystające z pomocy społecznej w miejscowości Świelubie stanowiły 2,6 % ogółu beneficjentów ośrodka pomocy w gminie Dygowo.

Sytuację przedstawia wykres poniżej.

Wykres 2. Udział osób korzystających z pomocy z społecznej z miejscowości Świelubie na tle gminy.



Źródło: Opracowanie własne na podstawie danych z Urzędu Gminy Dygowo

2.7. Gospodarka

Liczba podmiotów gospodarczych funkcjonujących na terenie miejscowości Świelubie na koniec 2015 roku wynosiła 4.

3. Inwentaryzacja zasobów

3.1. Zasoby przyrodnicze

3.1.1 Lasy

Według stanu na dzień 31.XI.2015r. powierzchnia lasów na terenie miejscowości Świelubie wynosiła 275,05 ha, co stanowiło 21,39% ogólnej powierzchni miejscowości. Dla porównania całkowita powierzchnia lasów na terenie gminy wynosiła 2.337 ha, tj. 18,2% powierzchni gminy.

3.1.2 Wody powierzchniowe

Wieś Świelubie pozbawiona jest naturalnych zbiorników i cieków wodnych. Miejscowość nie graniczy także z żadnym zbiornikiem wodnym. W granicach administracyjnych wsi znajduje się jedynie staw.

3.1.3 Formy ochrony przyrody

Część miejscowości objęta ochroną w postaci specjalnego obszaru ochrony siedlisk NATURA 2000 „Dorzecze Parsęty”, część miejscowości proponuje się objąć ochroną w postaci obszaru chronionego krajobrazu „Dolina Parsęty”, proponowany jest również obszar cenny przyrodniczo obejmujący kompleks leśno – parkowy na północ od centrum miejscowości.

3.1.4 Inne zasoby

W miejscowości Świelubie nie występują żadne zasoby surowcowe.

3.2. Zasoby kulturowe

3.2.1 Zabytki architektury sakralnej i miejsca kultu religijnego

Kościół w Świelubiu - obecny kościół p.w. św. Jana Ewangelisty zawiera w sobie partie pierwszej, murowanej świątyni. Przyjmuje się jednak, że mury obecnej świątyni wzniesiono głównie w XV/XVI w. Obiekt odbudowany w XX w. Obiekt jest wpisany do rejestru zabytków .

3.2.2 Zespoły pałacowo-parkowe, dworskie

Na terenie wsi nie występują zespoły pałacowo-parkowe oraz dworskie.

3.2.3 Obiekty kulturalne użyteczności publicznej

W miejscowości Świelubie znajduje się budynek świetlicy wiejskiej. W świetlicy tej prowadzone są zajęcia dla mieszkańców miejscowości Świelubie.

3.2.4. Inne obiekty

Na terenie miejscowości Świelubie występują następujące obiekty o wartości zabytkowej:

Grodzisko nizinne z wczesnego średniowiecza, cmentarzisko kurhanowe z IX w. oraz osada leżąca przy prawym brzegu rzeki Parsęty z X-XII w.

Obiekty architektury niesakralnej , nie wpisane do rejestru zabytków, ale posiadające wartość zabytkową:

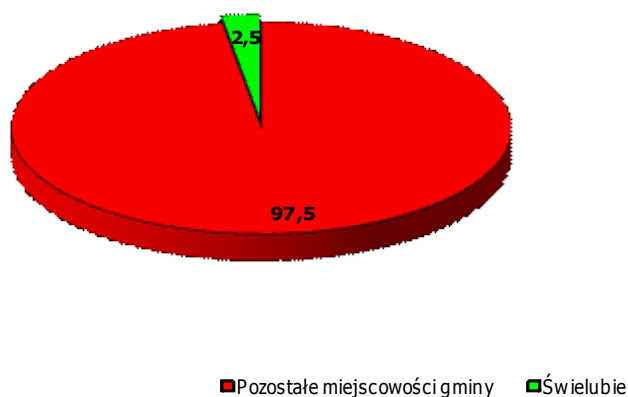
Dawna szkoła z 1910 r.

Budynki mieszkalne i gospodarcze z XIX w.

3.3. Zasoby mieszkaniowe

Liczba mieszkań w miejscowości Świelubie pod koniec 2015 roku wynosiła 35 i stanowiła 5,8% wszystkich mieszkań w gminie Dygowo.

Wykres 3. Udział mieszkań z miejscowości Świelubie na tle gminy.



Źródło: Opracowanie własne na podstawie danych z Urzędu Gminy Dygowo

3.4. Zasoby oświatowe

Na terenie miejscowości Świelubie nie jest prowadzona żadna placówka oświatowa.

3.5. Zasoby infrastrukturalne

3.5.1 Sieć komunikacyjna

Przez miejscowość Świelubie przebiega droga powiatowa nr 0285Z relacji Świelubie - Dębogard o nawierzchni utwardzonej oraz relacji Świelubie – Bardy. W miejscowości Świelubie brak jest chodników.

Miejscowość posiada połączenia komunikacji autobusowej z Kołobrzegiem i Białogardem. Na terenie wsi znajdują się dwa przystanki autobusowe. Częstotliwość kursów jest wystarczająca.

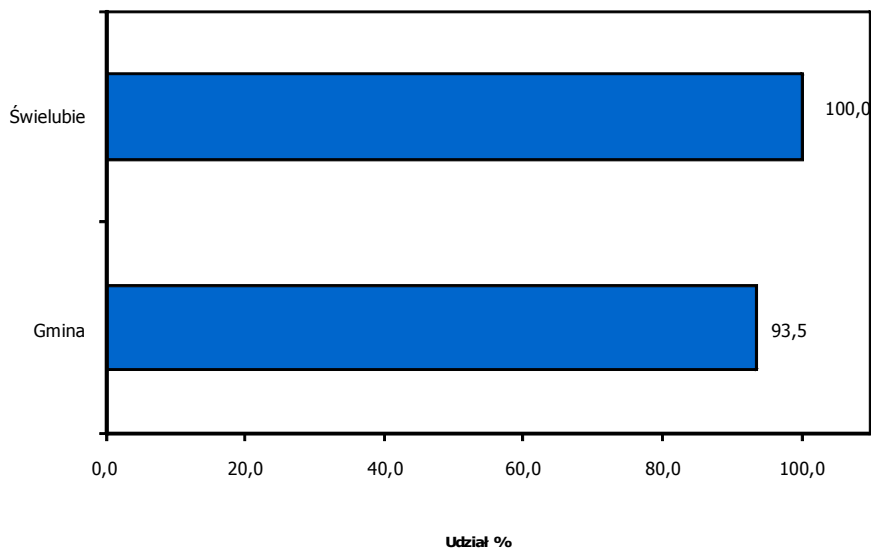
3.5.2 Gospodarka wodna

Do miejscowości Świelubie woda do celów komunalnych dostarczana jest z ujęcia podziemnego o wydajności 60 m³/h. Wody powierzchniowe pobierane są tylko do nawodnień w rolnictwie i leśnictwie.

Z wodociągu korzysta 100 mieszkańców wsi. Dla porównania stopień zwodociągowania gminy Dygowo wynosi 93,5%.

Sytuację przedstawia wykres poniżej.

Wykres 4. Stopień zwodociągowania miejscowości na tle gminy.



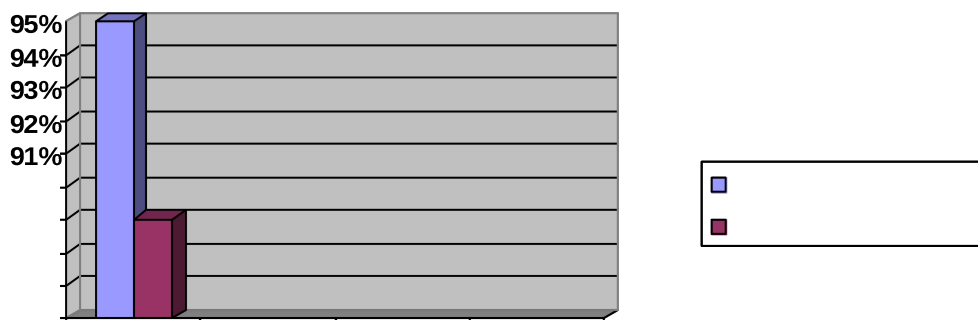
Źródło: Opracowanie własne na podstawie danych z Urzędu Gminy Dygowo

3.5.3 Gospodarka ściekowa

Miejscowość Świelubie posiada kanalizację sanitarną.

Sytuację przedstawia wykres poniżej.

Wykres 5. Stopień skanalizowania miejscowości na tle gminy.



Źródło: Opracowanie własne na podstawie danych z Urzędu Gminy Dygowo

3.5.4 Gospodarka odpadami

W związku z wejściem w życie nowej ustawy o utrzymaniu czystości i porządku w gminach, zmienił się dotychczasowy system zagospodarowania odpadów na terenie gminy Dygowo.

Od 1 lipca 2013 roku mieszkańcy naszej gminy korzystają z nowego systemu, który będzie obsługiwała w całości gmina. Każdy właściciel nieruchomości, na której zamieszkują mieszkańcy ma obowiązek uczestniczyć w nowym systemie gospodarowania odpadami zorganizowanym przez gminę. W ramach przyjętych rozwiązań mieszkaniec jest zobowiązany płacić jedną stawkę do gminy za wywóz odpadów, zgodnie z przyjętą uchwałą w tym zakresie. Obowiązkiem właściciela nieruchomości jest złożenie deklaracji o wysokości opłaty za wytworzone odpady. Szczegółowy opis sposobu odbioru poszczególnych frakcji został uszczegółowiony w regulaminie utrzymania czystości i porządku w gminie. Za wywóz i zagospodarowanie odpadów właściciele nieruchomości ponoszą ujednoliconą opłatę na rzecz gminy. Każdy mieszkaniec w ramach tej opłaty może nieodpłatnie oddać zebrane odpady do zorganizowanych punktów selektywnej zbiórki („mobilnych”). W ramach tej opłaty gmina dostarcza również dla mieszkańców pojemniki na odpady. Segregacja odpadów jest to podział odpadów wg rodzaju i materiału z jakiego zostały wykonane.

Na terenie gminy proces segregacji dzieli się na dwa podstawowe typy:

- zbiórkę „u źródła” (przy nieruchomości)
- selektywna zbiórka (ogólnodostępne miejsca na terenie gminy tzw. dzwony)

Segregacja „u źródła” (bezpośrednio z terenu nieruchomości) będzie polegała na zbiórce następujących frakcji odpadów:

- biodegradacyjne
- papier
- zmieszane inne (odpady pozostałe po wydzieleniu odpadów zbieranych selektywnie)

W ramach punktów do selektywnej zbiórki odpadów , tzw. „gniazd” (dzwonów) odbiór będzie obejmował następujące frakcje odpadów:

- tworzywa sztuczne
- szkło

W ramach „mobilnych” punktów do selektywnej zbiórki odpadów komunalnych będą odbierane następujące frakcje:

- metal
- odpady wielkogabarytowe
- zużyty sprzęt elektroniczny i elektryczny
- opakowanie wielomateriałowe
- opony
- akumulatory
- przeterminowane chemikalia i opakowania po nich
- budowlano-remontowe

3.5.5 Sieć gazowa

Sieć gazowa na terenie miejscowości Świelubie obejmuje odcinek 6 209 m.

3.5.6 Telekomunikacja

Tradycyjna sieć telekomunikacyjna na terenie Świelubie jest obsługiwana przez TP S.A. Gospodarstwa domowe mają możliwość stałego podłączenia do sieci Internet poprzez łącza w/w operatora.

3.6. Zasoby rekreacyjne

W miejscowości nie działają żadne kluby sportowe, powstało tam boisko sportowe oraz plac zabaw dla dzieci.

4. Analiza SWOT

Mocne strony	Słabe strony
<ul style="list-style-type: none"> • Lokalizacja na drodze powiatowej • Wysokie zwodociągowanie i skanalizowanie miejscowości • Zwiększająca się liczba mieszkańców • Świetlica wiejska • Dostęp do Internetu • Sieć gazowa 	<ul style="list-style-type: none"> • Niedostateczna liczba organizacji pozarządowych • Brak kanalizacji sanitarnej • Brak chodników • Zły stan dróg wewnętrznych
Szanse	Zagrożenia
<ul style="list-style-type: none"> • Korzystne położenie geograficzne • Rozwój gminy w aspekcie współpracy międzynarodowej • Możliwość pozyskania środków finansowych Unii Europejskiej 	<ul style="list-style-type: none"> • Emigracja zarobkowa • Ograniczone możliwości finansowe budżetu Gminy Dygowo • Brak zaangażowana społeczności lokalnej w rozwój miejscowości

5. Kierunki rozwoju miejscowości Świelubie

Proponowane kierunki rozwoju miejscowości Świelubie to:

- Wykorzystanie położenia geograficznego,
- Zwiększenie zaangażowania mieszkańców w rozwój miejscowości,
- Budowa chodników – w ramach zwiększenia bezpieczeństwa i poprawy estetyki miejscowości,
- Dążenie do powstania organizacji pozarządowych na terenie miejscowości,
- Poprawa stanu technicznego dróg – modernizacja nawierzchni dróg gminnych, powiatowych i krajowych,
- Wykorzystanie posiadanych zasobów kulturowo-przyrodniczych – dostosowanie i rozpowszechnienie miejsc atrakcyjnych turystycznie poprzez budowę dróg dojazdowych, ścieżek rowerowych oraz szlaków pieszych, a także zagospodarowanie pobliskich terenów,
- Stworzenie mieszkańcom korzystnych warunków życia i rozwoju,
- Rozwój i modernizacja infrastruktury społecznej i infrastruktury komunalnej,
- Remont obiektów zabytkowych na terenie miejscowości Świelubie.
- Dążenie do różnicowania działalności rolniczej w kierunku podejmowania lub rozwijania przez rolników działalności nierolniczej lub związanej z rolnictwem
- Promocja zatrudnienia poza rolnictwem
- Wzrost konkurencyjności gospodarczej terenu, rozwój przedsiębiorczości i rynku pracy poprzez tworzenie mikroprzedsiębiorstw
- Wzrost aktywności lokalnej społeczności.

6. Planowane działania w latach 2015-2020

Na obecnym etapie opracowania Planu Odnowy Miejscowości Świelubie zaplanowano realizację dwóch zadań inwestycyjnych. Są to:

- Doposażenie świetlicy wiejskiej w Świelubiu
- Organizowanie warsztatów rękodzielniczych
- Organizowanie imprez okolicznościowych
- Poprawa stanu technicznego dróg – modernizacja nawierzchni dróg gminnych

Nazwa zadania/ przedsięwzięcia	Harmonogram realizacji	Szacunkowy koszt	Przewidywane źródła finansowania	Przeznaczenie
Cel 1. ZACHOWANIE TOŻSAMOŚCI WSI I WARTOŚCI ŻYCIA WIEJSKIEGO				
Promocja wsi Świelubie:	2016 - 2020	5 000 zł	Budżet gminy, sponsorzy	Podniesienie atrakcyjności turystycznej miejscowości
Organizacja imprez okolicznościowych (Dzień Kobiet, Andrzejki, Mikołajki, Sylwester)	2016-2020	25 000 zł	Budżet gminy, mieszkańcy, sponsorzy	Mieszkańcy wsi Świelubie
Organizacja warsztatów rękodzielniczych	2016-2020	5 000 zł	Fundusz sołecki	Mieszkańcy wsi Świelubie
Cel 2. POPRAWA STANDARDU ŻYCIA MIESZKAŃCÓW WSI ŚWIELUBIE				
Doposażenie świetlicy wiejskiej w Świelubiu	2016-2020	10 000 zł	Urząd Gminy	Mieszkańcy wsi Świelubie
Przebudowa drogi gminnej w miejscowości Świelubie	2018-2020	962.000,00	Urząd Gminy Dygowo	Mieszkańcy miejscowości Świelubie

7. Oczekiwane wskaźniki osiągnięć

Wszystkie zadania inwestycyjne uwzględnione w Planie Odnowy Miejscowości Świelubie zostaną objęte monitoringiem, który, prowadzony na bieżąco, dostarczać będzie danych obrazujących postęp we wdrażaniu poszczególnych projektów inwestycyjnych, a tym samym całego Planu Odnowy Miejscowości. Pozwoli to na całościową ocenę założeń tego dokumentu oraz stopnia jego realizacji.

Monitoring projektów ma na celu racjonalne, sprawne i efektywne wykorzystanie środków budżetu Gminy oraz środków pochodzących z zewnętrznych źródeł pomocowych.

W celu monitorowania postępów we wdrażaniu projektów inwestycyjnych oraz oceny ich realizacji, należy wskazać skwantyfikowane cele projektów na poziomie produktu. Stanowią je wskaźniki produktu - określające bezpośredni, materialny efekt realizacji przedsięwzięcia mierzone konkretnymi wielkościami.

Wskaźniki te zostały określone i skwantyfikowane przy opisie każdego projektu w karcie informacyjnej w rozdziale 6 Planowane działania w latach 2015-2025. Pomiar wskaźników produktu będzie prowadzony w ramach sprawozdawczości z realizacji poszczególnych projektów. Analiza stopnia realizacji założonych wskaźników posłuży następnie do przeprowadzenia ewaluacji projektu, natomiast zbiorcza ocena projektów ujętych w Planie Odnowy Miejscowości pozwoli na ewaluację całego Planu.

Dla Planu Odnowy Miejscowości Świelubie przyjęto osiągnięcie następujących rezultatów:

- Liczba turystów odwiedzających miejscowość Świelubie
- Liczba uczestników imprez okolicznościowych
- Liczba uczestników warsztatów rękodzielniczych
- Długość drogi poddanej przebudowie

8. System wdrażania

Projekty realizowane w ramach Planu Odnowy Miejscowości Świelubie będą wdrażane przez podmioty zgłaszające poszczególne inwestycje. W zdecydowanej większości będzie to Gmina, która uzgadnia realizację zadań z Radą Sołecką. Gmina wyznacza jednostkę (osobę) odpowiedzialną za koordynację realizacji zadania oraz jednostkę odpowiedzialną za nadzorowanie wykonania inwestycji. Wszystkie procedury związane z przeprowadzeniem przetargów i rozliczeniem inwestycji są prowadzone przez Gminę.

Nad realizacją Planu Odnowy Miejscowości będzie czuwać Gmina Dygowo.

W przypadku podmiotów zewnętrznych, które zgłosiły swoje projekty do Planu Odnowy Miejscowości, nie zakłada się nadzoru ze strony Gminy nad wykonaniem ich zadań. Podmioty je jednak powinny informować Koordynatora realizacji Planu Odnowy Miejscowości o przystąpieniu do projektu i jego wykonaniu.

9. Sposoby monitorowania, oceny, aktualizacji i komunikacji społecznej

Monitoring – śledzenie, czyli ocena realizacji Planu Odnowy Miejscowości, odbywać się będzie na poziomie oceny realizacji poszczególnych projektów inwestycyjnych.

Za bieżący monitoring realizacji zadań, o których mowa w dokumencie odpowiadać będzie Gmina Dygowo oraz sami zainteresowani czyli mieszkańcy. Do zadań Gminy należeć będzie również upowszechnianie wiedzy na temat zamierzeń przedstawionych w dokumencie wśród mieszkańców wsi.

Przed zakończeniem okresu programowania 2014 – 2020, Gmina sporządzi sprawozdanie z realizacji Planu Odnowy Miejscowości Świelubie, które przedstawione zostanie do wiadomości mieszkańcom wsi, członkom Rady Sołeckiej oraz radnym Gminy.

Ocena (ewaluacja) to procedura polegająca na badaniu przyczyn rozbieżności między zakładanymi efektami, a rzeczywistymi (na podstawie karty ocen projektu), z jednoczesnym wprowadzeniem zmian,

które mają na celu dostosowanie Planu Odnowy Miejscowości do określonych wymagań. Zakłada się, że ocena będzie przeprowadzona raz w okresie realizacji Planu Odnowy Miejscowości.

Plan Odnowy Miejscowości Świelubie jest dokumentem, który może ulegać modyfikacjom i zmianom w zależności od oczekiwań i potrzeb lokalnej społeczności. Dokument podlegać będzie ocenie i aktualizacji w zależności od istotnych uwarunkowań rozwoju.

Komunikacja społeczna

Prace nad wdrażaniem i zmianami w Planie Odnowy Miejscowości powinny przebiegać w uzgodnieniu społecznym, dlatego zachęca się, aby co dwa lata w pracach zespołu zarządzającego POM wzięli udział zaproszeni goście, tzw. liderzy społeczni.

Główne zadania i projekty, wynikające z planu rozwoju, zostaną udostępnione mieszkańcom poprzez stronę internetową Gminy Dygowo. Takie przedstawienie Planu Odnowy Miejscowości Świelubie pozwoli na jego upublicznienie w szerokim kręgu mieszkańców oraz stworzy możliwość jak największego uczestnictwa mieszkańców przy jego wdrażaniu.

Plan Odnowy Miejscowości Świelubie sprecyzował oczekiwany kierunek odnowy wsi w najważniejszych dziedzinach życia społeczno - gospodarczego oraz kulturalnego, a także sformułował cele, do osiągnięcia których należy dążyć aby poprawić komfort życia jej mieszkańców. Realizacja tych celów, wymaga podjęcia wielu szczegółowych działań.

Efektom realizacji zadań wskazanych w niniejszym dokumencie będzie wizerunek wsi nowoczesnej z aktywnymi mieszkańcami, w której chce się żyć, działać i pracować.

Opisane w niniejszym Planie Odnowy Miejscowości działania powinny przynieść poprawę jakości życia mieszkańców wsi i służyć rozwojowi wsi, a tym samym sprzyjać rozwojowi Gminy Dygowo.