



PRZYGOTOWANA DLA:

Gmina Dygowo

ul. Kolejowa 1, 78-113 Dygowo

tel. +48 94 358 41 95

fax. +48 94 712 60 22

e-mail: ug@dygowo.pl

NIP GMINA : 671-18-01-708 REGON GMINA: 330920630

NIP URZĄD GMINY: 671-10-49-096 REGON URZĄD GMINY: 000532116

Wykonana przez:

Grupa Doradczo - Szkoleniowa

Biały, ul. Sportowa 53

72-100 Goleniów

NIP: 858-146-26-04

E-mail: biuro@gds.szczecin.pl

Tel. kom. +48 725 835 871

Historia Zmian

Data	Opis	Autor	Komentarze
30-04-2015	Wersja 1.0 - propozycja struktury dokumentu	Dariusz Wojcieszek	<i>Udostępniony korporacyjnie w chmurze w doc, docx i pdf</i>
02-05-2015	Wersja 1.1 -dodano rozdział : Wstęp i Położenie i relacje zewnętrzne. Dodano rozdział Analiza położenia. (w trakcie)	Dariusz Wojcieszek	Oczekiwanie na uwagi i komentarze
03-05-2015	Wersja 1.2 - zmiany edycyjne w rozdziale wstęp, dodano mapy gminy na tle województwa, mapę gminy Dygowo, zestawienie tabelaryczne liczby mieszkańców poszczególnych sołectw, graf. i tabela struktura wieku mieszkańców gminy na tle sąsiednich gmin, Graf. Analiza przyrostu naturalnego na tle sąsiednich gmin, gęstość zaludnienia na 1 km ²	Dariusz Wojcieszek	Oczekiwanie na materiał dodatkowy i uwagi od innych autorów!
04-05-2015	Wersja 1.3 - Zmiana strony tytułowej.	Dariusz Wojcieszek	
05-05-2015	Wersja 1.4 - dodano oznaczenie NUTS dla gminy, Zmiana struktury dokumentu Dodano miejscowości gminy, Opisano Udział gminy w Związku Miast i Gmin dorzecza Parsęty, LGD Siła w grupie, i MLGR. Dodano rozdział Zasięg terytorialny analizy (raportu)	Dariusz Wojcieszek	
07.05-2015	Wersja 1.5 Przygotowano schemat organizacyjny Gminy	Dariusz Wojcieszek	
08-05-2015	Wersja 1.6 Zmiany edycyjne w pkt. 1.1 - LGR, zmiana spisu treści pkt. 5.3. dodano rozdział 1.5 - Oddziaływanie otoczenia. Dodano rozdział 7.2.2 (Łukasz Myśliwiec)	Dariusz Wojcieszek	
09.05.2015	Wersja 1.7 Opracowano wykresy wzrostu populacji oraz współczynnika demograficznego dla miejscowości gminy. Zmiana struktury dokumentu!. Zmiana formatowania tekstu (na wyjustowany)	Dariusz Wojcieszek	
11.05.2015	Wersja 1.8. Dodano podpis pod rys nr.3. Dodano podpis pod tabela nr 2. Dodano rozdział 1.5 Konkurenci zewnętrzni, opisano otoczenie konkurencyjne (rys. 12) oraz wyliczono i przedstawiono graficznie WKG dla gmin sąsiadujących. (tab. 8) i (rys. 13)	Dariusz Wojcieszek	
12.05.2015	Wersja 1.9. 1.7 Analiza położenia, opisano studium uwarunkowań zagospodarowania przestrzennego i plany zagospodarowani przestrzennego. Opisano strefy funkcjonalne gminy, Układ osadniczy, oraz szczegółowo 2.3.3. układ komunikacyjny. Opracowano rozdział 2.3.5. Struktura użytkowania terenów	Dariusz Wojcieszek	
13.05.2015	Wersja 1.10: 2.3.4. Elementy infrastrukt. technicznej,2.4 Ochrona dziedzictwa kulturowego 2.5. Obiekty o szczególnym znaczeni dla gminy Usunięto rozdział 3.4 Antropogeniczne zagrożenia środowiska i przeciwdziałanie im. Opisano cały rozdział 3. Środowisko.	Dariusz Wojcieszek	
14.05.2015	Wersja 1.11. Dodano rozdział 5.3.1 Lokalny Rynek nieruchomości, 6.2.3. Działalność gospodarcza Gminy, 6.3.1. Klasyfikacja budżetowa a zadaniowy układ budżetu, 6.6. Czytelność i jawność budżetu, 7.2.3. Cyfryzacja Urzędu.	Łukasz Myśliwiec	
14.05.2014	Wersja 1.12 Zmiana organizacji dokumentu. Rozdział 4.1.1. przemianowano na 4.2. Jakość życia i konsekwentnie 4.2.2. - na 4.2.1.... Usunięto rozdział 2.5. Obiekty o szczególnym znaczeniu dla gminy - ze względu na brak powiązania ze strategią rozwoju. Usunięto rozdział 4.2.6. Atmosfera społeczna - ze względu na brak obiektywnych wskaźników. Usunięto rozdział 7.5. Graficzne odwzorowanie struktury organizacyjnej gminy (powtórzenie z rozdz. 7.1.) Opisano rozdział 5.1. ===Zakończono zakres prac Dariusz Wojcieszek===	Dariusz Wojcieszek	
15.05.2015	Wersja 1.13. Dodano rozdziały 4.3. Edukacja, 4.6 Rynek Pracy i 6.4 Jednostkowe koszty wykonania usług	Łukasz Myśliwiec	
15.05.2015	Wersja 1.14 . Sprawdzona wersja 1.13 do strony 25. Dodano rozdział 7.3.3. Jednostki pomocnicze gminy.	Łukasz Myśliwiec	

Zatwierdzenie dokumentu

Niniejszy Raport o Stanie Gminy został przyjęty i zatwierdzony przez

Podpis	Imię i Nazwisko/firma	Stanowisko	Data

RAPORT O STANIE GMINY

1. POŁOŻENIE I RELACJE ZEWNĘTRZNE

- 1.1. POŁOŻENIE ADMINISTRACYJNE
- 1.2. ZASIĘG TERYTORIALNY ANALIZY
- 1.3. ODDZIAŁYWANIE NA OTOCZENIE
- 1.4. ODDZIAŁYWANIE OTOCZENIA
- 1.5. KONKURENCI ZEWNĘTRZNI
- 1.6. DOSTĘPNOŚĆ KOMUNIKACYJNA
- 1.7. ANALIZA POŁOŻENIA

2. ŁAD PRZESTRZENNY

- 2.1. STUDIUM UWARUNKOWAŃ I KIERUNKÓW ZAGOSPODAROWANIA PRZESTRZENNEGO
- 2.2. GRAFICZNA PREZENTACJA INFORMACJI O PRZESTRZENI
- 2.3. PRZESTRZEŃ GMINNA
 - 2.3.1. *Strefy funkcjonalne*
 - 2.3.2. *Układy osadnicze*
 - 2.3.3. *Układy komunikacyjne*
 - 2.3.4. *Elementy infrastruktury technicznej*
 - 2.3.5. *Struktura użytkowania terenów*
- 2.4. OCHRONA DZIEDZICTWA KULTUROWEGO

3. ŚRODOWISKO

- 3.1. ZASOBY I WALORY ŚRODOWISKA
 - 3.1.1. *Ochrona przyrody*
- 3.2. ATRAKCYJNOŚĆ PRZYRODNICZA
- 3.3. BOGACTWA NATURALNE I ZASOBY ŚRODOWISKA, MOŻLIWE DO WYKORZYSTANIA GOSPODARCZEGO

4. SPOŁECZNOŚĆ LOKALNA

- 4.1. CHARAKTERYSTYKA DEMOGRAFICZNA
- 4.2. JAKOŚĆ ŻYCIA
 - 4.2.1. *Sytuacja ekonomiczna rodzin*
 - 4.2.2. *Walory miejsca zamieszkania*
 - 4.2.3. *Jakość i estetyka przestrzeni publicznej*
 - 4.2.4. *Bezpieczeństwo publiczne*

- 4.2.5. *Poziom dostępnych usług rynkowych*
- 4.3. EDUKACJA
- 4.4. KULTURA I KULTURA FIZYCZNA
- 4.5. OPIEKA ZDROWOTNA ORAZ POMOC SPOŁECZNA
- 4.6. RYNEK PRACY
- 4.7. MOBILIZACJA SPOŁECZNA
 - 4.7.1. *Lokalna aktywność społeczna*
 - 4.7.2. *Lokalna aktywność polityczna*
 - 4.7.3. *Lokalna aktywność gospodarcza*

5. GOSPODARKA

- 5.1. UWARUNKOWANIA ZEWNĘTRZNE GOSPODARKI GMINY
- 5.2. CHARAKTERYSTYKA LOKALNEGO SEKTORA GOSPODARCZEGO
 - 5.2.1. *Struktura branżowa lokalnej gospodarki*
 - 5.2.2. *Klimat dla przedsiębiorczości*
 - 5.2.3. *Szara strefa*
- 5.3. WARUNKI DZIAŁANIA LOKALNEJ GOSPODARKI
 - 5.3.1. *Lokalny rynek nieruchomości*
 - 5.3.2. *Lokalny rynek pracy*
 - 5.3.3. *Analfabetyzm funkcjonalny*
 - 5.3.3.1. *Samosterowalność*
 - 5.3.3.2. *Instytucja wsparcia przedsiębiorców*
 - 5.3.4. *Instytucja rynku komercyjnego*
 - 5.3.5. *Podmioty realizujące programy publiczne na rzecz biznesu*
 - 5.3.6. *Gmina jako uczestnik lokalnego obrotu gospodarczego*

6. BUDŻET I ORGANIZACJA

- 6.1. UWARUNKOWANIA BUDŻETOWE
- 6.2. DOCHODY BUDŻETOWE GMINY
 - 6.2.1. *Polityka fiskalna*
 - 6.2.2. *Wpływy z majątku gminy*
 - 6.2.3. *Działalność gospodarcza gminy*
- 6.3. CELOWOŚĆ WYDATKÓW BUDŻETOWYCH
 - 6.3.1. *Klasyfikacja budżetowa, a zadaniowy układ budżetu*
 - 6.3.2. *Sposób finansowania zadań*
- 6.4. JEDNOSTKOWE KOSZTY WYKONANIA USŁUG
- 6.5. PRORZWOJOWY POTENCJAŁ BUDŻETU GMINNEGO

- 6.5.1. *Potencjał inwestycyjny gminy*
- 6.5.2. *Zdolność kredytowa gminy*
- 6.5.3. *Wskaźnik samodzielności budżetu*
- 6.6. CZYTELNOŚĆ I JAWNOŚĆ BUDŻETU

7. STRUKTURA ORGANIZACYJNA GMINY

- 7.1. PODSTAWOWY SCHEMAT ORGANIZACYJNY GMINY
- 7.2. OBSZAR I -URZĄD GMINY
 - 7.2.1. *Struktura i koszt utrzymania administracji*
 - 7.2.2. *Jakość obsługi mieszkańców przez urząd gminy*
 - 7.2.3. *Cyfryzacja urzędu*
- 7.3. OBSZAR II -STRUKTURA GMINNA POZA URZĘDEM
 - 7.3.1. *Jednostki budżetowe*
 - 7.3.2. *Obiekty gminne i usługi gminne*
 - 7.3.3. *Jednostki pomocnicze gminy*
- 7.4. OBSZAR III - AUTONOMICZNE JEDNOSTKI WYKONUJĄCE ZADANIA GMINY
- 7.5. GRAFICZNE ODWZOROWANIE STRUKTURY ORGANIZACYJNEJ GMINY

WSTĘP

Raport zawiera informacje o konkretnych faktach i zdarzeniach, na podstawie których formułowane będą wnioski i zalecenia zawarte w strategii rozwoju.

Celem niniejszego raportu jest przedstawienie dokumentu formalnego, przeznaczonego do odbiorcy zewnętrznego, przedstawiającego społeczno-gospodarczy obraz Gminy w następujących aspektach:

- 1 Stan infrastruktury tworzącej warunki do wzrostu aktywności gospodarczej w gminie,
- 2 Możliwości zatrudnienia, edukacji i ochrony zdrowia dla społeczności gminnej na bazie już istniejącej infrastruktury,
- 3 Stan środowiska dla rozwoju mikroprzedsiębiorstw,
- 4 Warunki do różnicowania działalności gospodarczej,
- 5 Jakość środowiska naturalnego,
- 6 Występujące problemy społeczne.

Przedmiotem raportu jest Gmina, rozumiana zarówno jako podstawowa jednostka samorządu terytorialnego [Konstytucja RP¹ Art 164 pkt.1], posiadająca osobowość prawną, przysługujące jej prawo własności i inne prawa majątkowe [Konstytucja RP Art. 165 pkt. 1] oraz jako jednostka podziału administracyjnego kraju, znajdująca się na określonych jej granicach. Gmina w rozumieniu niniejszego raportu, to także wspólnota samorządowa oraz odpowiednie terytorium². "(...) a więc nie prosty zbiór osób fizycznych, lecz grupa społeczna o uświadomionym poczuciu wspólnej tożsamości będąca korporacją prawa publicznego, której członkiem staje się automatycznie z mocy prawa, przez fakt zamieszkiwania na terenie danej gminy. (...) Gmina to także osoba prawna reprezentująca interesy wspólnoty mieszkańców." (Wojciech Kłowski, 2001)

¹ Ilekroć w treści niniejszego raportu autorzy powołują się na Konstytucję RP należy przez to rozumieć Konstytucję Rzeczypospolitej Polskiej z dnia 2 kwietnia 1997 r (Dz. U z 1997 r Nr 78, poz. 483, z 2001 r. Nr 28, poz. 319, z 2006 r. Nr 200, poz. 1471 z 2009 r., Nr 114, poz. 946)

² Ustawa z dnia 8 marca 1990 r. o samorządzie gminnym (t.j. Dz.U. z 2013 r. poz. 594, 1318, z 2014 r. poz. 379, 1072.)

Zgodnie z obowiązującym od 1 stycznia 1999 roku trójstopniowym podziałem administracyjnym, gmina Dygowo jest gminą wiejską o powierzchni 128,57 km², położoną w północno-zachodniej Polsce, w województwie zachodniopomorskim, we wschodniej części powiatu kołobrzeskiego. Według taksonomii rejestru TERYT (Krajowego Rejestru Urzędowego Podziału Terytorialnego Kraju) Gmina Dygowo posiada numer (3208022). Zgodnie z klasyfikacją Jednostek Terytorialnych do Celów Statystycznych – w skrócie NUTS, która jest standardem geograficznym służącym do statystycznego podziału terytoriów gospodarczych państw Unii Europejskiej, która dzieli każde z tych państw na trzy poziomy (region, województwo, podregion) o określonych klasach liczby ludności. Została ona ustanowiona w celu zbierania, opracowywania i rozpowszechniania na obszarze Unii Europejskiej danych dla określonych statystyk regionalnych (np. z zakresu rachunków regionalnych, demografii, rynku pracy i społeczeństwa informacyjnego). Klasyfikacja NUTS jest niezbędna do przeprowadzania analiz stopnia rozwoju społeczno-gospodarczego regionów. Gmina Dygowo zlokalizowana jest wg niniejszej klasyfikacji w regionie NUTS 1 - Zachodnim, województwie NUTS 2 Zachodniopomorskim i podregionie NUTS 3 Koszaliński. Kod NUTS to PL426.

Kod	NUTS 1 region	NUTS 2 województwo	NUTS 3 podregion
PL4	REGION POŁNOCNO-ZACHODNI		
PL42		Zachodniopomorskie	
PL426			Koszaliński

Tabela 1. Klasyfikacja NUTS obszaru podregion Koszaliński.

Powiat kołobrzeski według danych z 30 czerwca 2014 r. posiadał 79 636 mieszkańców (Główny Urząd Statystyczny, 2014) i obejmował obszar 724,66 km² (Główny Urząd Statystyczny, 2014). Powiat posiada rozbudowaną bazę turystyczną wraz z lecznictwem uzdrowiskowym. Atrakcjami, oprócz plaż Bałtyku, są także ceniona przez wędkarzy rzeka Parsęta, nadparsęckie lasy, będące terenami łowieckimi oraz miejscem różnego rodzaju zlotów i spotkań hobbystycznych, stare lotnisko w Bagiczu i wiele innych.

Najważniejszymi gałęziami gospodarki są, oprócz obsługi ruchu turystycznego, przemysł rolno-spożywczy wraz z przetwórstwem rybnym, rolnictwo oraz drobny przemysł mechaniczny.



Rysunek 2. Gminy powiatu kołobrzeskiego.

Na obszarze Gminy Dygowo zlokalizowane są 22 miejscowości z których utworzono 17 sołectw (*miejscowości oznaczone w tabeli symbolem " * " są siedzibami sołectw*)

Nazwy miejscowości		
1. *Bardy (wieś)	9. Lisia Góra (osada)	17. *Stojkowo (wieś)
2. *Czernin (wieś)	10. *Łykowo (wieś)	18. Stojkowo (osada)
3. *Dębogard (wieś)	11. *Miechęcino (wieś)	19. *Stramniczka (wieś)
4. *Dygowo (wieś)	12. *Piotrowice (wieś)	20. *Świelubie (wieś)
5. *Gąskowo (wieś)	13. Połomino (wieś)	21. *Włóścibórz (osada)
6. *Jazy (wieś)	14. *Pustary (wieś)	22. *Wrzosowo (wieś)
7. Jażdże (osada)	15. Pyszka (osada)	
8. *Kłopotowo (osada)	16. *Skoczów (wieś)	

Tabela 2. Miejscowości tworzące Gminę Dygowo.

1.2. ZASIĘG TERYTORIALNY ANALIZY

Niniejszy dokument, obejmuje obszar całej gminy Dygowo, w kontekście lokalnym, subregionalnym, regionalnym i ponadregionalnym. Analiza nie ogranicza się do obszarów wyznaczonych granicami administracyjnymi, ale skupia się na rzeczywistych, funkcjonalnych obszarach odniesienia. Pomimo tego, że na obszarze gminy przenikają się problemy typowe dla obszarów wiejskich, w tym typowe dla znacznej części mieszkańców gminy, zdarza się, również, że mieszkańcy gminy muszą łączyć pracę w niewielkim gospodarstwie rolnym z zatrudnieniem w przemyśle w powiązaniu z równoległe przeżywanymi trudnościami obu wskazanych sektorów powoduje, że Gmina Dygowo stanowi obszar kumulujących się wieloaspektowych problemów.

1.3. ODDZIAŁYWANIE NA OTOCZENIE

Ocena oddziaływania na otoczenie obok ocen oddziaływania na środowisko i społeczeństwo jest nowym instrumentem ewaluacji i monitoringu ex ante wykorzystywanego przy przeprowadzaniu analiz potencjalnych efektów planowanych regulacji i polityk w wymiarze terytorialnym.

W nowych warunkach ustrojowych rozwój lokalny przebiega pod wpływem wielu, często dotychczas nieznanymi, czynników. Niektóre z nich intensywnie oddziałują na pozycję małych miast w przestrzeni lokalnej, szczególnie tych cechujących się węzłowym położeniem. Spośród ośrodków miejskich tradycyjnie obsługujących rolnictwo i ludność rolniczą, ewoluują one w kierunku wykształcenia bardziej różnorodnych funkcji. W różnym tempie, lecz systematycznie wzrasta ilość i złożoność powiązań małych miast z ich wiejskim otoczeniem. Nie bez znaczenia dla tych procesów są potrzeby z jednej strony rozwijającej się gospodarki, z drugiej - mieszkańców miast i otaczających je wsi. Zmienia się przy tym nie tylko rola małych miast w odniesieniu do obszarów wiejskich, lecz także pozycja i znaczenie tych ostatnich dla ośrodków miejskich. Na obszarach wiejskich, ukierunkowanych w ostatnich dekadach na wielofunkcyjny rozwój, następuje modernizacja rolnictwa i zmiana jego struktury, zagospodarowanie nadwyżek siły roboczej poza rolnictwem oraz - czasem bardzo znaczna - poprawa warunków życia. W związku z tymi przeobrażeniami wsie coraz częściej zaczynają pełnić szersze funkcje gospodarcze, ekologiczne czy społeczno-kulturowe. Obszary wiejskie stają się też dla wielu miast, szczególnie tych większych, zapleczem funkcjonalnym i inwestycyjnym. Stąd obok wzrastających powiązań

i intensywności ruchu powstają nowe elementy struktury przestrzennej obszarów wiejskich, np. obiekty handlowe, stacje obsługi, motele (Staszewska 2005/2006; Czarnecki, Heffner 2003). (Polska Akademia Nauk, 2006). Odległość, która dzieli mieszkańców regionu od ośrodka wyższego rzędu wpływa istotnie na decyzje ludności o wyborze pracodawcy i obiektów usługowych w określonym mieście, a więc decyzje te mają charakter ekonomiczny. Najczęściej związane są z minimalizacją kosztów dojazdu (np. ceny i czasu podróży) i jednoczesną maksymalizacją korzyści osiąganych przez podjęcie pracy (np. wyższe zarobki, zatrudnienie w pożądanej branży) lub skorzystania z określonego rodzaju usług (np. tych o wyższej jakości, gdzie jest większa możliwość wyboru) w danym miejscu.

Gmina Dygowo jako gmina wiejska spełnia następujące funkcje główne:

- strefy podmiejskiej Kołobrzegu,
- produkcji rolnej,
- przetwórstwa spożywczego,
- świadczenia usług turystycznych

Zasięg stref przestrzennego oddziaływania gminy należy rozpatrywać w dwóch aspektach. Po pierwsze bezpośrednie oddziaływanie przestrzenne skupiające, zależy bezpośrednio od liczby, rodzaju oraz jakości obecnych w nim instytucji mogących zaspokajać potrzeby mieszkańców gminy. Większość tego rodzaju instytucji została zlokalizowana we wsi Dygowo, która jest gminnym ośrodkiem administracyjnym, gospodarczym i usługowym. To właśnie tu mieści się siedziba Urzędu Gminy.

Określona dla potrzeb niniejszego raportu, bezpośrednią strefą oddziaływania przestrzennego skupiającego jest obszar o powierzchni 128,4 km², obejmujący 21 wsi, z których utworzono 17 sołectw zamieszkiwanych łącznie przez 5595 mieszkańców.

W zestawieniu tabelarycznym przedstawiono odległości od wsi Dygowo (*centrum administracyjne gminy*) do miejscowości będących siedzibami jednostek pomocniczych gminy - sołectw. Odległości oraz czas dojazdu zostały wyznaczone zarówno dla komunikacji samochodowej jak i dla rowerowej.



Rysunek 3. Odległości i czas dojazdu do miejscowości znajdujących się w gminie Dygowo.

L.p.	Sołectwo	Samoch.		rower	
		km	min	km	min
1	Dygowo				
2	Bardy	2,6	2,0	2,6	8,0
3	Miechęcino	3,3	4,0	3,3	9,0
4	Stojkowo	3,6	4,0	4,0	12,0
5	Wrzosowo	7,0	5,0	7,0	21,0
6	Gąskowo	4,3	6,0	4,5	13,0
7	Czernin	4,4	6,0	4,5	13,0
8	Jazy	5,5	6,0	5,5	17,0
9	Świelubie	5,7	6,0	5,7	17,0
10	Stramniczka	5,3	7,0	5,3	18,0
11	Łykowo	8,9	8,0	8,9	27,0
12	Dębogard	8,0	9,0	5,1	16,0
13	Skoczów	9,2	9,0	9,2	27,0
14	Kłopotowo	10,1	9,0	10,1	31,0
15	Włoscibórz	8,5	10,0	7,2	22,0
16	Pustary	10,3	11,0	7,6	23,0
17	Piotrowice	10,2	13,0	9,5	29,0

Tabela 3. Odległości od wsi Dygowo do miejscowości będących siedzibami sołectw gminy.

1.4 ODDZIAŁYWANIE OTOCZENIA

Oprócz bezpośredniego oddziaływania gminy na otoczenie mamy także zjawisko podlegania wpływom obszarów zewnętrznych na wszystkie aspekty funkcjonowania gminy. W tym przypadku mamy do czynienia z tzw. oddziaływaniem zewnętrznym rozpraszającym. Obszary podlegające tego rodzaju oddziaływaniu wyznaczają tzw. "pierścienie oddziaływania przestrzennego zewnętrznego-rozpraszającego" i determinowane są odległością od siedziby gminy. Dla celów zachowania spójności metodologii tworzenia niniejszego raportu przyjęto następujące definicje tych stref.

1. Strefa I - Obszar wyznaczony okręgiem o średnicy 25 km od centrum administracyjnego gminy z wyłączeniem obszaru określonego administracyjnymi granicami gminy.
2. Strefa II - Obszar wyznaczony okręgiem zewnętrznym o średnicy 50 km i okręgiem wewnętrznym 25 km (stanowiącym granice zewnętrzną Strefy I.)
3. Strefa III - Obszar regionalny wyznaczony okręgiem zewnętrznym o średnicy 110 km od wewnątrz ograniczony zewnętrzną granicą Strefy II.
4. Strefa IV - obszar ponadregionalny znajdujący się poza zewnętrzną granicą Strefy III. Obszar ten nie posiada ograniczenia zewnętrznego.

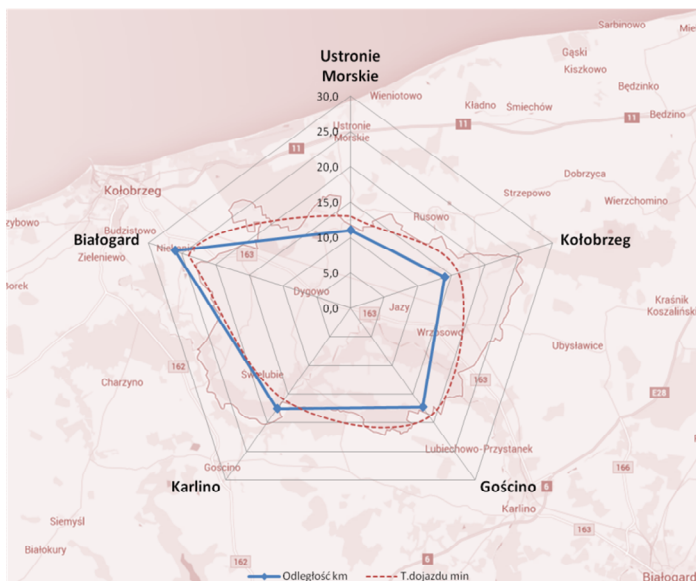


Rysunek 4. Pierścienie oddziaływania przestrzennego zewnętrznego-rozpraszającego.

Strefa I. W obszarze tym znajdują się ośrodki miejskie bezpośredniego sąsiedztwa oddziałujące na funkcjonowanie Gminy Dygowo. Siła oddziaływania zależna jest w dużej mierze nie tylko od odległości danego ośrodka/miejscowości, ale także od jej potencjału gospodarczego tzw. siły ciężenia gospodarczego, atrakcyjności oferowanych miejsc pracy lub usług jakie są przez nie świadczone

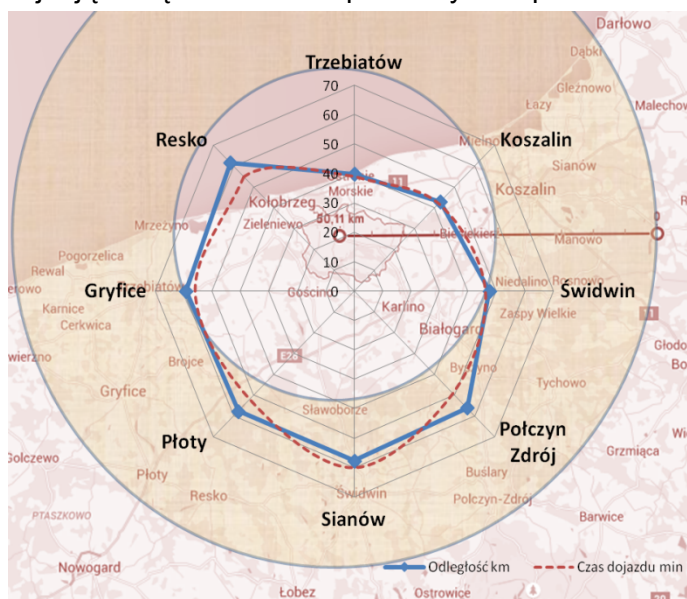
Nazwa miasta	Odległość		Liczba mieszkańców
	km	min	
Ustronie Morskie	11,0	13	3601
Kołobrzeg	14,0	16	46870
Gościno	17,3	19	5255
Karlino	17,6	16	5982
Białogard	26,1	24	24450

Tabela 4. Miejscowości znajdujące się w Strefie I zewnętrznego obszaru rozpraszającego.



Rysunek 5. Odległości i czasy dojazdu do ośrodków znajdujących się w I pierścieniu oddziaływania dla Gminy Dygowo.

Strefa II. Charakteryzuje się silnym - ograniczonym oddziaływaniem na miejscowości gminy Dygowo. Na obszarze tym najsilniejszym ośrodkiem jest miasto Koszalin, które jest jednym z większych centrów gospodarczych Pomorza i regionalnym ośrodkiem handlu. Na terenie miasta ustanowiono podstrefę Koszalin – Słupskiej Specjalnej Strefy Ekonomicznej, która obejmuje 21 kompleksów o łącznej powierzchni 105,05 ha. Przedsiębiorcy podejmujący działalność gospodarczą na terenie podstrefy mogą skorzystać z pomocy publicznej w formie zwolnienia z części podatku dochodowego CIT lub części dwuletnich kosztów pracy. Ponadto samorząd Koszalina zwolnił z podatku od nieruchomości grunty i budynki znajdujące się na terenach położonych w podstrefie.



Rysunek 6. Odległości i czasy dojazdu do ośrodków znajdujących się w II Strefie oddziaływania dla Gminy Dygowo.

Nazwa miasta	Odległość		Czas dojazdu
	km	min	
Trzebiatów	39,8	39	
Koszalin	42,8	42	
Świdwin	47,5	46	
Połczyn Zdrój	56,2	49	
Sianów	57,7	60	
Płoty	57,7	52	
Gryfice	59,2	56	
Resko	61,6	55	

Tabela 5. Miejscowości znajdujące się w Strefie II zewnętrznego obszaru rozpraszającego

Strefa III. Znajduje się w niej najsilniejszy ośrodek gospodarczy regionu, stolica województwa zachodniopomorskiego Szczecin. Pozostałe silne ośrodki to Stargard Szczeciński, Goleniów i Nowogard. Oddziaływanie tej strefy ma charakter wybiórczy, na przykład poprzez oferowanie miejsc pracy dla wysoko wykwalifikowanych pracowników.

Nazwa miasta	Odległość	Czas dojazdu
	km	min
Stargard Szczeciński	56,2	49
Sianów	56,5	57
Nowogard	77,5	71
Darłowo	80,2	80
Sławno	84,2	79
Szczecinek	98,9	89
Goleniów	101	86
Świnoujście	127	138
Szczecin	140	110

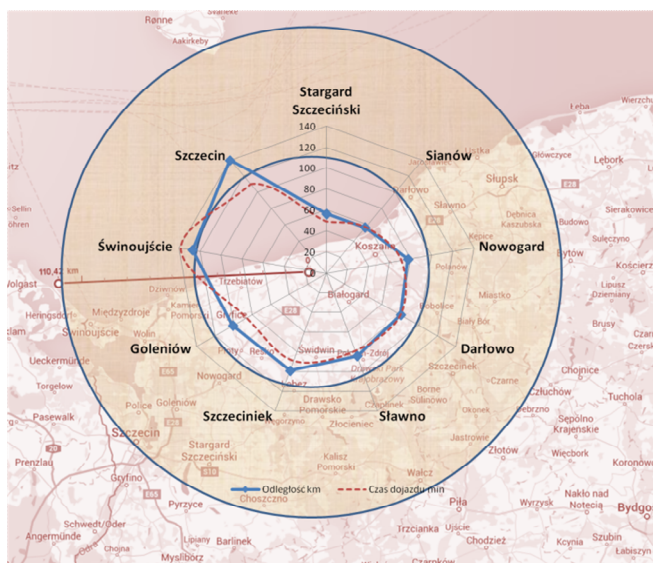


Tabela 6. Odległości i czasy dojazdu do ośrodków znajdujących się w III Strefie oddziaływania dla Gminy Dygowo.

Rysunek 7. Odległości i czasy dojazdu do ośrodków znajdujących się w III Strefie oddziaływania dla Gminy Dygowo.

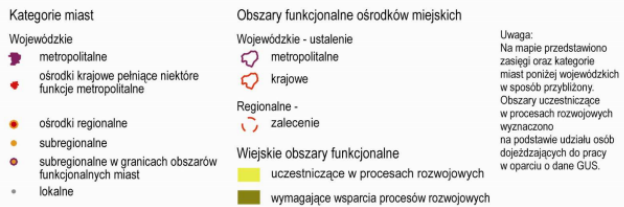
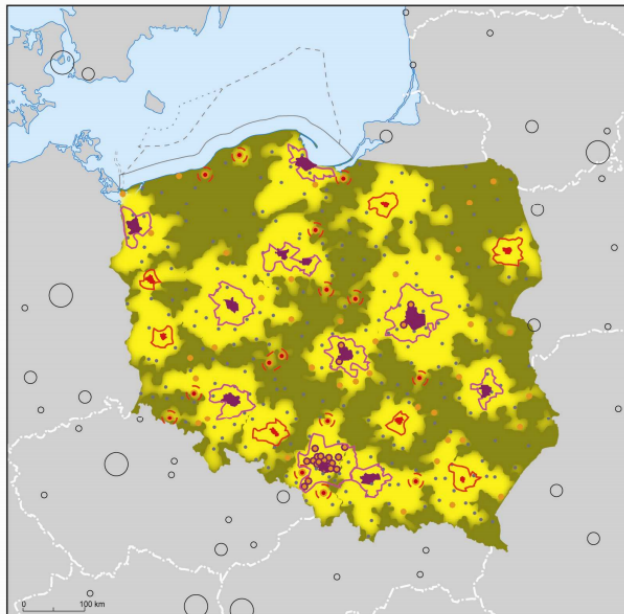
Strefa IV. To obszar, w którym znajdują się wszystkie największe ośrodki przemysłowo-gospodarcze Polski oraz stolica Niemiec – Berlin, do której czas dojazdu jest krótszy niż dojazd do np. Gdańska.



Rysunek 8. . Odległości i czasy dojazdu do głównych ośrodków znajdujących się w IV Strefie oddziaływania dla Gminy Dygowo.

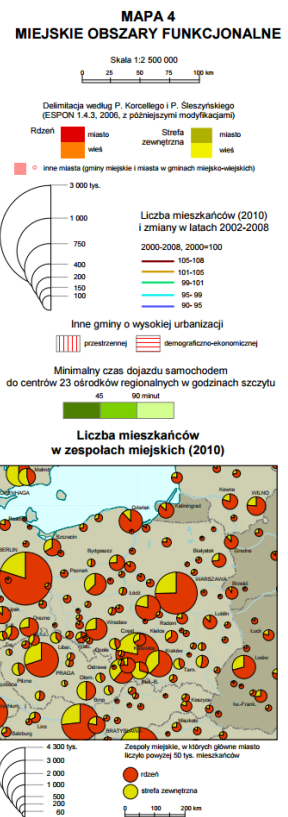
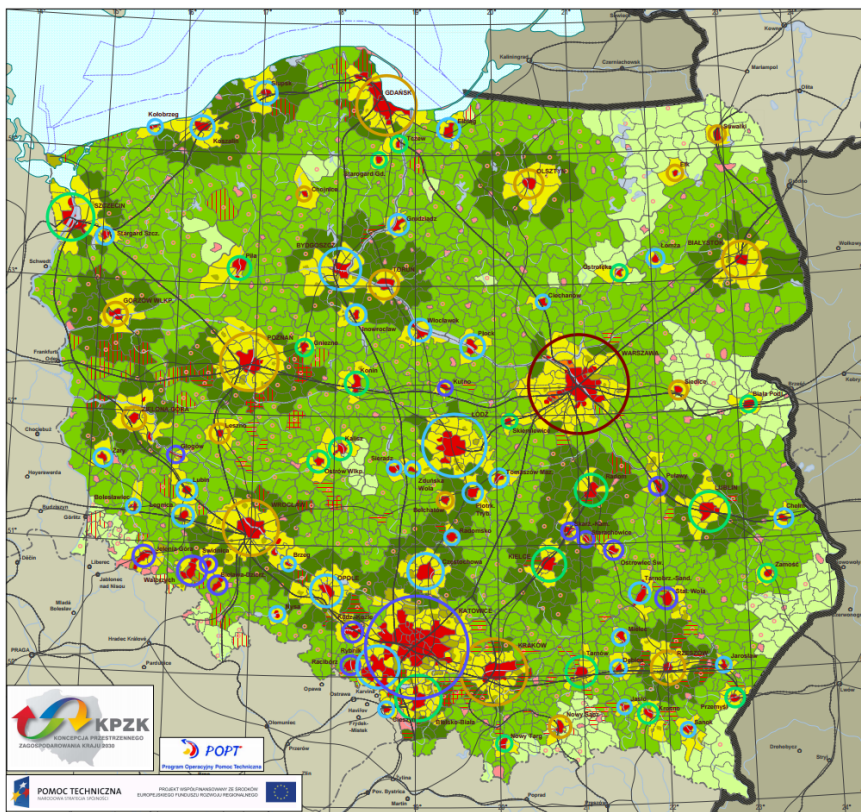
Nazwa miasta	Odległość	T. dojazdu
	km	min
Kołobrzeg	14,1	15
Białogard	26,1	23
Koszalin	41,9	37
Trzebiatów	40,7	39
Gryfice	59,2	56
Słupsk	110	97
Szczecin	139	108
Berlin	284	190
Gdańsk	247	196
Bydgoszcz	227	197
Poznań	241	213
Wrocław	415	334
Warszawa	549	374

Tabela 7. Odległości i czasy dojazdu do głównych ośrodków

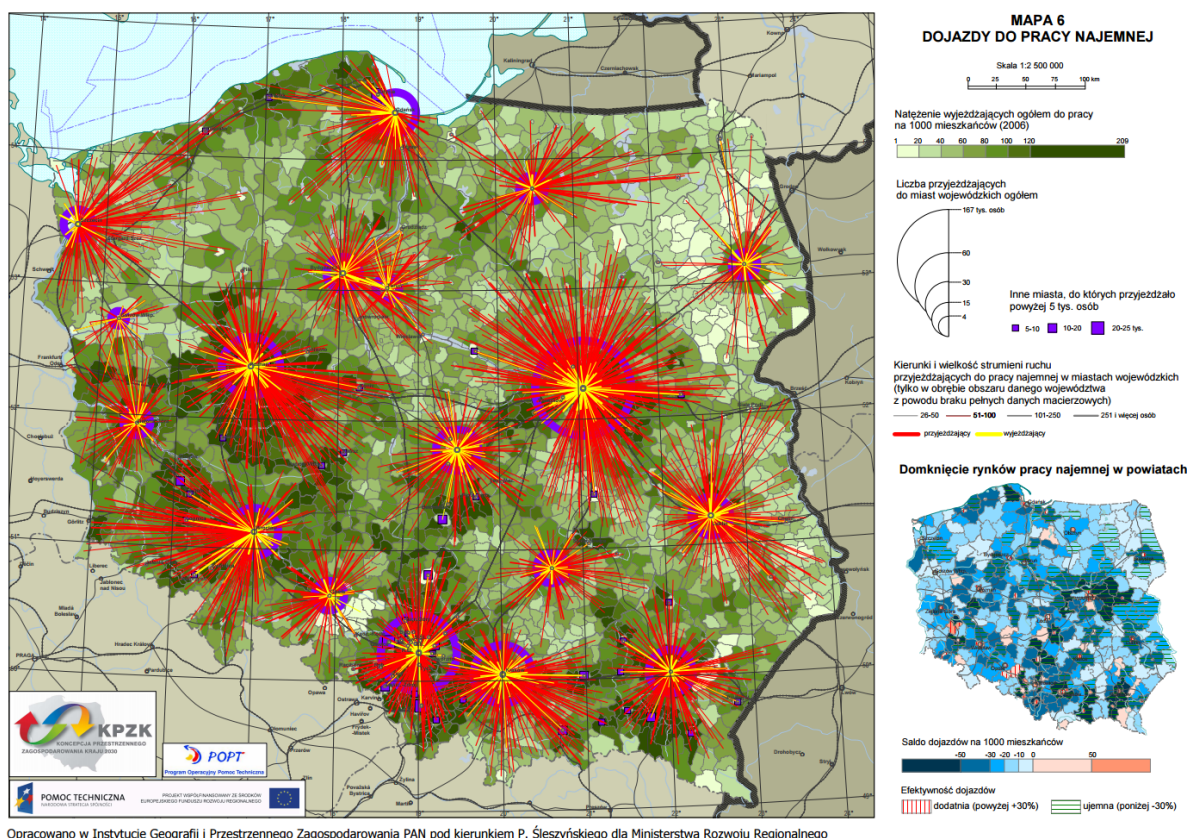


Rysunek 9. Miejskie i wiejskie obszary funkcjonalne

W 2012 roku Rada Ministrów podjęła uchwałę w sprawie przyjęcia Koncepcji Przestrzennego Zagospodarowania Kraju 2030 (KPZK 2030). Jest to najważniejszy dokument dotyczący ładu przestrzennego Polski. Jego celem strategicznym jest efektywne wykorzystanie przestrzeni kraju i jej zróżnicowanych potencjałów rozwojowych do osiągnięcia: konkurencyjności, zwiększenia zatrudnienia i większej sprawności państwa oraz spójności społecznej, gospodarczej i przestrzennej w długim okresie. Na podstawie zawartych tam danych można zidentyfikować Gminę Dygowo w wiejskich obszarach funkcjonalnych wymagających wsparcia procesów rozwojowych (patrz. Rysunek 9), a także jako wiejską strefę zewnętrzną miasta Kołobrzeg. (Patrz rysunek 10).



Opracowano w Instytucie Geografii i Przestrzennego Zagospodarowania PAN pod kierunkiem P. Śleszyńskiego dla Ministerstwa Rozwoju Regionalnego
 Rysunek 10. Funkcjonalne obszary miejskie (Ministerstwo Infrastruktury i Rozwoju, 2014)



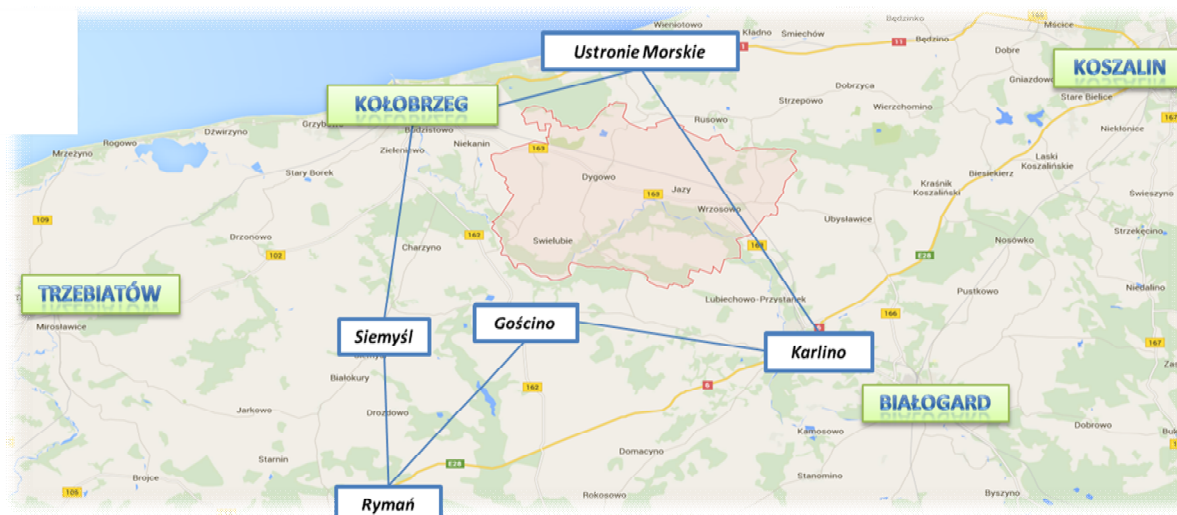
Rysunek 11. Dojazdy do pracy najemnej. (Ministerstwo Infrastruktury i Rozwoj, 2014) (Ministerstwo Rozwoju Regionalnego, 2012)

1.5. KONKURENCI ZEWNĘTRZNI

Gmina Dygowo sąsiaduje na północy z gminą Ustronie Morskie, na północnym wschodzie z gminą Będzino (powiat koszaliński), na wschodzie i południu z gminą Karlino, na południowym zachodzie z gminą Gościno, a na zachodzie z gminą Kołobrzeg. Obszar oddziaływania wyznaczają miasta Kołobrzeg, Koszalin, Białogard i Trzebiatów.

Głównymi konkurentami są:

- gminy miejsko-wiejskie: Gościno, Karlino
- gminy wiejskie: Kołobrzeg Rymań, Siemyśl, Ustronie Morskie



Rysunek 12. Otoczenia konkurencyjne Gminy Dygowo.

W oparciu o dane statystyczne (Główny Urząd Statystyczny, 2014) sporządzone zostało zestawienie wybranych parametrów społeczno-gospodarczych charakteryzujące gminy będące bezpośrednimi konkurentami gospodarczymi Gminy Dygowo.

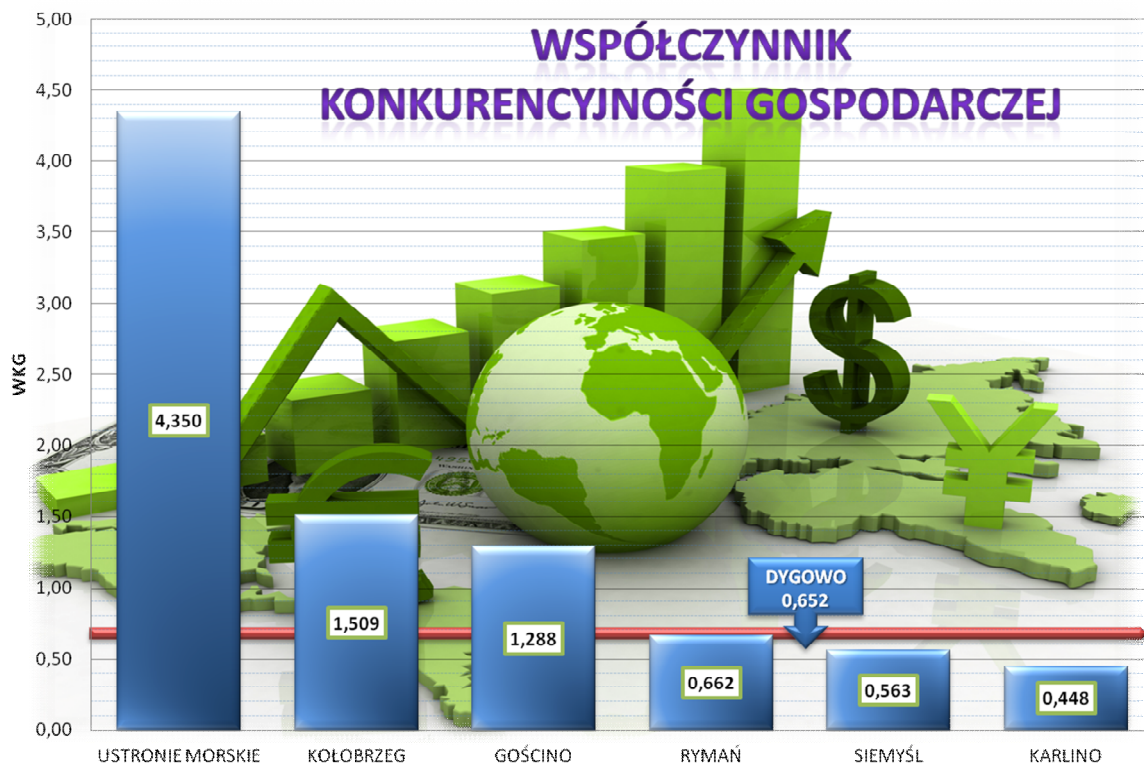
Miejscowość	Powierzchnia [km ²]	Ludność	Dochody gminy na 1mieszlk.	Bezrobocie [%]	Podmiotu gosp. w REGON	WKG ³ [%]
DYGOWO (G.W)	129	5640	3 981 zł	8,4	776	0,652
USTRONIE MORSKIE (GM.W)	57	3665	7 601 zł	7,2	1510	4,350
KOŁOBRZEG (GM. W)	144	10334	3 971 zł	6,9	2710	1,509
GOŚCINO (GM.M/W)	116	5235	4 308 zł	8,4	1315	1,288
RYMAŃ (GM.W)	146	4095	4 326 zł	8,9	558	0,662
SIEMYŚL (GM.W)	107	3758	3 596 zł	7,9	465	0,563
KARLINO (GM.M/W)	141	9307	5 053 zł	17	1402	0,448

Tabela 8. tabela wybranych parametrów statystycznych gmin, konkurentów wraz z wyliczoną wartością Współczynnika Konkurencyjności Gospodarczej gmin.

³ WKG -(Współczynnik Konkurencyjności Gminy) wyliczony został jako wyrażony w procentach iloczyn Dochodu ogółem budżetu gminy na jednego mieszkańca (DO_{1M}), przez iloraz liczby podmiotów gospodarczych zarejestrowanych w rejestrze REGON (LPG_R), podzielone przez liczbę ludności gminy

$$WKG = \frac{(DO_{1M} * (\frac{LPG_R}{L})) * 1}{100} * BR$$

(L) i stopę bezrobocia w gminie (BR) i wyraża się wzorem

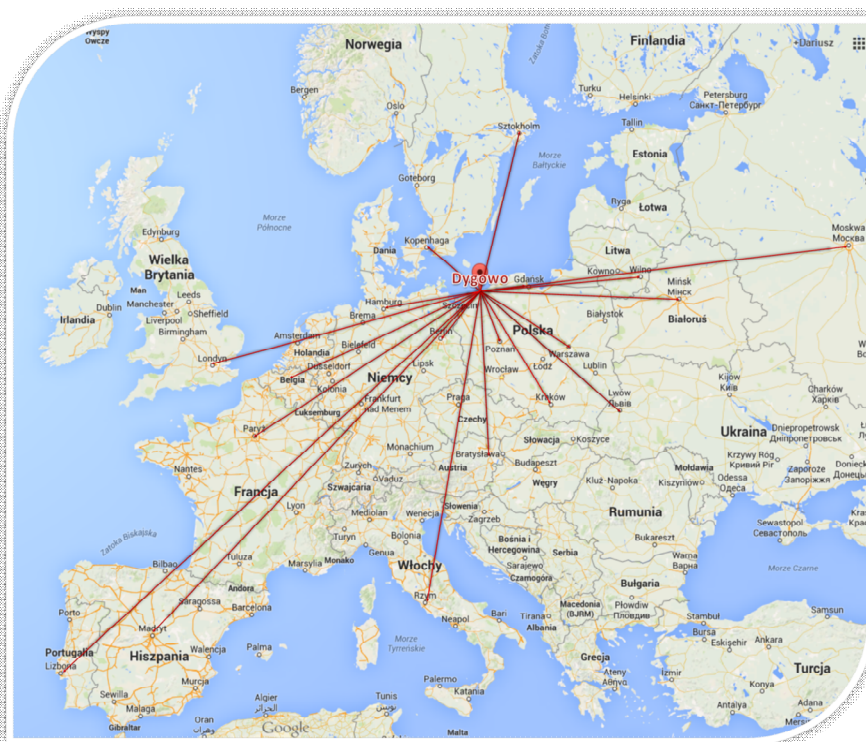


Rysunek 13. Pozycja konkurencyjna Gminy Dygowo na podstawie wartości Współczynnika Konkurencyjności Gospodarczej sąsiednich gmin.

1.6. DOSTĘPNOŚĆ KOMUNIKACYJNA

Zagadnienie zostało szczegółowo omówione w rozdziałach 1.2 do 1.4

Miasto	Odległość		
	linia kilometry	droga godz.	czas
Szczecin	110	141	2
Gdańsk	190	234	3,5
Poznań	230	239	3,5
Berlin	235	285	3,5
Hamburg	375	556	5,5
Wrocław	350	486	5,5
Warszawa	430	549	6
Kopenhaga	250	599	8
Kraków	550	688	8,5
Wiedeń	700	962	9,5
Bruksela	820	1052	9,5
Wino	620	795	10,5
Lwów	750	928	11
Mińsk	770	973	12
Paryż	1100	1343	12,5
Londyn	1100	1387	13,5
Sztokholm	580	1243	14
Rzym	1400	1813	16,5
Moskwa	1400	1682	19,5
Madryt	2100	2608	23,5
Lizbona	2500	3069	27



Rysunek 14. Dostępność komunikacyjna gminy Dygowo

1.7. ANALIZA POŁOŻENIA

Gmina Dygowo położona jest ok. 12 km od wybrzeża Morza Bałtyckiego (gmina i miasto Kołobrzeg). Gmina znajduje się stosunkowo niedaleko od miejsc generujących ruch turystyczny. Miejscowości uzdrowiskowe – Kołobrzeg i Połczyn Zdrój cieszą się dużym zainteresowaniem turystów zagranicznych, przede wszystkim niemieckich i skandynawskich, co jest wywołane między innymi bliskością granicy Niemiec, Danii i Szwecji. Najistotniejszym walorem jest niewątpliwie rzeka Parsęta o łącznej długości około 137 km. Parsęta wraz z dopływami stanowi największą w Polsce zlewnię przymorską o łącznej długości 682 km. W sumie w skład zlewni wchodzi 22 rzeki stanowiące dopływy Parsęty, w tym największa z nich Radew. Szczególnie duże zainteresowanie wzbudza rzeka Parsęta, wykorzystywana dla uprawiania sportów wodnych oraz wędkarstwa. Przez teren gminy przepływają następujące rzeki;

- Parsęta 21 km na terenie gminy;
- Pysznicza (Pyszka), w obrębie gminy płynie na długości 13,3 km,
- Bogucinka, w obrębie gminy płynie na długości 12,6 km,
- Olszynka,
- Łosia,
- Malechowska Struga

Sieć wodną gminy Dygowo tworzą również bezimienne dopływy rzeki Parsęty, które wpadają do niej bezpośrednio lub za pośrednictwem wyżej omówionych cieków.

Obszar gminy Dygowo jest ubogi w jeziora, natomiast występują tu małe oczka polodowcowe wypełnione wodą lub też będące na etapie daleko zaawansowanej sukcesji roślinnej w kierunku utworzenia torfowisk. Stąd też jeziorność gminy kształtuje się poniżej 1%.

- Stojkowo I/bez nazwy; pow. 11,20 ha, woda stojąca, zlewnia rzeki Olszynka
- Stojkowo KL II; pow. 4,50 ha, zlewnia rzeki Olszynka
- bez nazwy; pow. 2,4 ha, woda stojąca, zlewnia rzeki Parsęta oraz
- bez nazwy; pow. 1,0 ha, woda stojąca, zlewnia rzeki Parsęta

Na terenie gminy Dygowo istnieje obszar wytyczony pod utworzenie rezerwatu, jest to „Torfowisko Stramniczka”. Torfowisko leży w płn.-zach. części gminy, ma pow. 58 ha. Przedmiotem i celem ochrony ma być zachowanie i ochrona walorów przyrodniczych kopułowego mszaru wysokiego zaliczanego do typu mszarnego wysokiego torfowiska bałtyckiego ze zbiorowiskami roślinnymi o charakterze naturalnym i występującymi tu chronionymi, rzadkimi i ginącymi gatunkami flory i fauny. Jest to jedno z najciekawszych torfowisk mszarnych leżących w dorzeczu Parsęty.

Gmina Dygowo należy do miejscowości najgorzej zagospodarowanych w powiecie koszalińskim pod względem bazy noclegowej. Oferuje zaledwie 25 miejsc noclegowych.

2. ŁAD PRZESTRZENNY

2.1. STUDIUM UWARUNKOWAŃ I KIERUNKÓW ZAGOSPODAROWANIA PRZESTRZENNEGO

Na terenie gminy Dygowo obowiązuje Studium uchwalone przez Radę Gminy Dygowo w dniu 30.12.2002 r. na podstawie art. 6 ust. 6 ustawy z dnia 7 lipca 1994 o zagospodarowaniu przestrzennym i zmienione uchwałą Rady z dnia 30.09.2009 r.5 na podstawie art. 12 ust. 1 i art. 27 ustawy z dnia 27 marca 2003 r. o planowaniu i zagospodarowaniu przestrzennym. Rada w dniu 10.09.2013 r. podjęła uchwałę o przystąpieniu do zmiany obowiązującego Studium. Studium to opisuje uwarunkowania rozwoju gminy w kontekście:

1.0 Uwarunkowania zewnętrzne

1.1 Położenie oraz pozycja gminy w powiecie i regionie

1.2 System powiązań zewnętrznych

2.0 Uwarunkowania wynikające ze stanu zagospodarowania

3.0 Uwarunkowania przyrodniczo-kulturowe

3.1 Charakterystyka i stan środowiska przyrodniczego

3.2 Charakterystyka i stan środowiska kulturowego

3.3 Obszary i obiekty podlegające prawnej ochronie na podstawie przepisów szczególnych

4.0 Uwarunkowania demograficzno-społeczne

4.1 Ludność

4.2 Aktywność zawodowa i zatrudnienie

4.3 Jakość życia

4.4 Mieszkalnictwo

5.0 Uwarunkowania rozwoju funkcji gospodarczych

5.1 Rolnictwo

5.2 Działalność gospodarcza

6.0 Uwarunkowania specjalne

W oparciu o niniejsze uwarunkowania na terenie Gminy Dygowo sporządzono i uchwalono miejscowe plany zagospodarowania przestrzennego. W chwili sporządzania raportu obowiązywały następujące plany:

1. Uchwała Nr XXII/148/97 Rady Gminy w Dygowie z dnia 28 lutego 1997 roku w sprawie zmian w miejscowym planie ogólnego zagospodarowania przestrzennego gminy Dygowo (Dz. Urz. Woj. Koszalińskiego z 1997 roku Nr 11, poz. 45).
2. Uchwała Nr XXII/197/01 Rady Gminy w Dygowie z dnia 30 października 2001 roku w sprawie zmiany „Miejscowego planu ogólnego zagospodarowania przestrzennego gminy Dygowo” w obrębach ewidencyjnych Bardy i Świelubie (Dz. Urz. Woj. Zachodniopomorskiego Nr 57, poz. 1685).
3. Uchwała Nr XXX/238/02 Rady Gminy w Dygowie z dnia 8 października 2002 roku w sprawie zmiany miejscowego planu ogólnego zagospodarowania przestrzennego gminy Dygowo w obrębie ewidencyjnym Stojkowo (Dz. Urz. Woj. Zachodniopomorskiego Nr 82, poz. 1657).
4. Uchwała Nr XXX/239/02 Rady Gminy w Dygowie z dnia 8 października 2002 roku w sprawie zmiany miejscowego planu ogólnego zagospodarowania przestrzennego gminy

- Dygowo w obrębach ewidencyjnych Pustary – Dębogard (Dz. Urz. Woj. Zachodniopomorskiego Nr 82, poz. 1658).
5. Uchwała Nr XXX/240/02 Rady Gminy w Dygowie z dnia 8 października 2002 roku w sprawie zmiany miejscowego planu ogólnego zagospodarowania przestrzennego gminy Dygowo w obrębach ewidencyjnych Bardy – Świelubie (Dz. Urz. Woj. Zachodniopomorskiego Nr 82, poz. 1659).
 6. Uchwała Nr XXX/241/02 Rady Gminy w Dygowie z dnia 8 października 2002 roku w sprawie zmiany miejscowego planu ogólnego zagospodarowania przestrzennego gminy Dygowo w obrębach ewidencyjnych Dygowo – Miechęcino (Dz. Urz. Woj. Zachodniopomorskiego Nr 82, poz. 1660).
 7. Uchwała Nr XXX/242/02 Rady Gminy w Dygowie z dnia 8 października 2002 roku w sprawie zmiany miejscowego planu ogólnego zagospodarowania przestrzennego gminy Dygowo w obrębie ewidencyjnym Dygowo (Dz. Urz. Woj. Zachodniopomorskiego Nr 82, poz. 1661).
 8. Uchwała Nr VI/38/03 Rady Gminy w Dygowie z dnia 7 kwietnia 2003 roku w sprawie zmiany miejscowego planu ogólnego zagospodarowania przestrzennego gminy Dygowo w obrębach ewidencyjnych Wrzosowo i Jazy (Dz. Urz. Woj. Zachodniopomorskiego Nr 42, poz. 683).
 9. Uchwała Rady Gminy Dygowo Nr XXV/157/05 z dnia 23 czerwca 2005 roku w sprawie miejscowego planu zagospodarowania przestrzennego obszaru w obrębach ewidencyjnych: Świelubie, Wrzosowo, Czernin, Pustary, Bardy, Skoczów, Piotrowice, Gąskowo, Dygowo, Połomino, Stojkowo, - gmina Dygowo (Dz. Urz. Woj. Zachodniopomorskiego Nr 64 poz. 1384)
 10. Uchwała Nr XXII/150/08 Rady Gminy Dygowo z dnia 24 października 2008 r. w sprawie miejscowego planu zagospodarowania przestrzennego dla terenów położonych w gminie Dygowo „Zespół elektrowni wiatrowych Bardy-Świelubie” (Dz. Urz. Woj. Zachodniopomorskiego z 2009 r. Nr 1 poz. 25.)
 11. Uchwała Nr XXXIV/212/09 Rady Gminy Dygowo z dnia 30 września 2009 r. w sprawie miejscowego planu zagospodarowania przestrzennego dla terenów położonych w gminie Dygowo „Zespół elektrowni wiatrowych Pustary-Świelubie-Dębogard-Bardy” (Dz. Urz. Woj. Zachodniopomorskiego Nr 86 poz. 2292 z dnia 7 grudnia 2009 r.)
 12. Uchwała Nr XXIX/199/13 z dnia 22 maja 2013 r. w sprawie miejscowego planu zagospodarowania przestrzennego części obrębów Gąskowo i Stojkowo w gminie Dygowo. (Dz. Urz. Woj. Zachodniopomorskim z 2013 roku poz. 2616 z dnia 10 lipca 2013 roku)

2.2. GRAFICZNA PREZENTACJA INFORMACJI O PRZESTRZENI

Takie parametry jak położenie geograficzne, warunki fizycznogeograficzne, w tym bogactwa naturalne czy też demografia i klimat, determinują w znacznym stopniu kierunki rozwoju gminy. Dlatego niezbędnym jest w trakcie tworzenia strategii rozwoju gminy uwzględnianie tych parametrów zarówno jako elementów stymulujących nadających kierunek rozwoju z jednej strony ale też jako elementy wpływające negatywnie na możliwość rozwoju gminy.



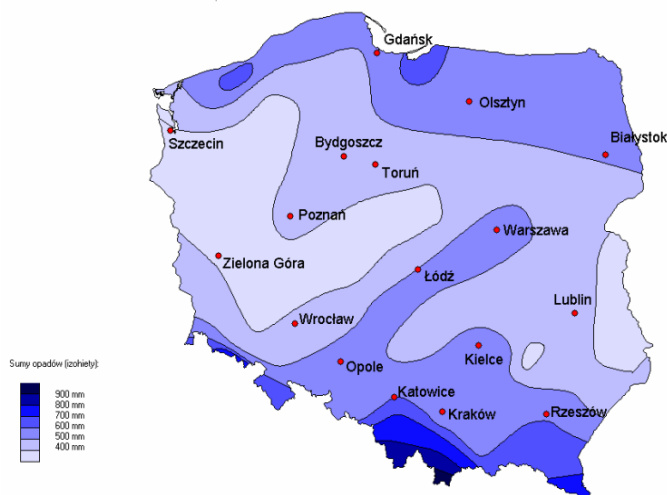
Rysunek 15. Równina Białogardzka (313.42) – mezoregion fizycznogeograficzny.

Fizycznogeograficznie gmina Dygowo położona jest w megaregionie Pozaalpejskiej Europy Środkowej, prowincji Niżu Środkowoeuropejskiego podprowincji Pobrzeża Południowobałtyckiego, makroregionie Pobrzeże Koszalińskie, mezoregionie Równina Białogardzka. Równina ta zajmuje powierzchnię 1800 km², rozciąga się pomiędzy Równiną Gryficką na zachodzie a wałem morenowym Góry Chełmskiej na wschodzie, który oddziela położoną dalej na wschód Równiną Słupską. Na południowym zachodzie graniczy z Wysoczyzną Łobeską, natomiast wzdłuż doliny Parsęty wysuwa się dalej na południe i ciągnie się aż do wzgórz morenowych Pojezierza Drawskiego.

Obecne ukształtowanie i rzeźba terenu Dorzecza Parsęty powstały w wyniku zlodowacenia bałtyckiego fazy pomorskiej oraz procesów, jakie zachodziły w trakcie ustępowania lądolodu, który wycofując się pozostawił po sobie, oprócz moren, sandrów, jezior i resztek lodu, duże ilości głazów narzutowych. Od około 300 lat teren ten poddawany jest dużej antropopresji, w wyniku której nastąpiły duże przeobrażenia (melioracja, zbiorniki retencyjne, drzewostan itp.). Od północy ograniczona Wybrzeżem Słowińskim Równina Białogardzka to teren przeważnie rolniczy, urozmaicony wałami moren czołowych i zasobny w złoża ropy naftowej eksploatowanej w pobliżu Karlina. Wielopoziomowa pokrywa osadów polodowcowych powoduje, że kopaliny użyteczne związane są z utworami czwartorzędowymi. Na obszarze gminy Dygowo występują w okolicach Wrzosowa pokłady ropy naftowej i gazu ziemnego. W rejonie Jazów odbywa się wydobywanie gazu ziemnego. Pokłady Gliny morenowej znajdujące się w okolicy Dygowo, które mogą być wykorzystywane do produkcji cegły i drenów. Torfy: znaczne obszary torfowisk występują na terenie gminy Dygowo. Większość użytków zielonych zajmuje stanowiska torfowe.

KLIMAT: Gmina Dygowo leży w strefie klimatu umiarkowanego ze zróżnicowanym wpływem klimatu morskiego a lądowego. Jest to efekt ścierania się mas wilgotnego powietrza z Atlantyku z suchym powietrzem z głębi kontynentu euroazjatyckiego. W efekcie klimat odznacza się dużą zmiennością pogody i znacznymi wahaniami w przebiegu pór roku w następujących po sobie latach. Generalnie na obszarze, na którym położona jest gmina Dygowo mamy do czynienia z przewagą klimatu umiarkowanego morskiego z łagodnymi, wilgotnymi zimami i chłodnymi latami ze sporą ilością opadów. Istotny wpływ na klimat w tym rejonie ma bezpośrednia bliskość Morza Bałtyckiego.

Ilość dni z zachmurzeniem waha się między 60% a 70%, czyli jest dość duże. Zachmurzenie stwarza możliwość wystąpienia opadów. Średnia liczba dni pochmurnych, czyli takich gdy zachmurzenie jest większe niż 80%, wynosi 120-160 dni w roku, dni pogodnych (zachmurzenie mniejsze niż 20%) jest 30-50. Przy przeważających wiatrach z kierunków zachodnich opady roczne wahają się od 400 do 750 mm.



Rysunek 16. Wielkość rocznych opadów (2003)

Gmina, zgodnie z klasyfikacją wprowadzoną normą PN-EN 12831:2006 znajduje się w I Strefie klimatycznej, dla której:

- projektowa temperatura zewn. = 16°C
- średnia roczna temp. zewn. = 7,7°C
- średnia temp. roczna = 7,5 - 7,8°C
- średnia temp. okresu V-VII = 13,5°C
- Σ opadów atmosfer. = 550 - 650 mm
- okres wegetacyjny = 215 - 218 dni
- dni z pokrywą śniegu = 35 - 45
- głębokość przemarzania $h_z=0,80m$



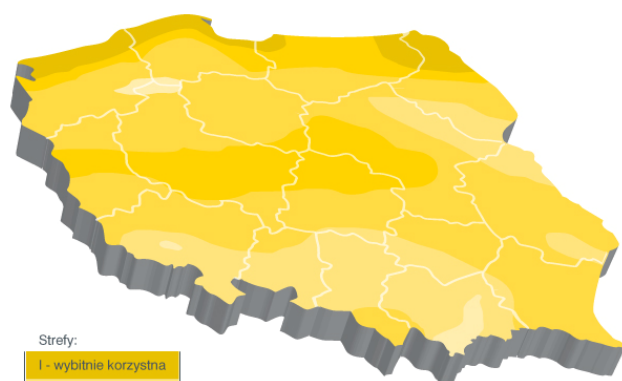
Rysunek 17. Podział terytorium Polski na strefy klimatyczne. Na podstawie PN-EN 12831:2006

Wiosną przeważają suche i często mroźne wiatry północno-wschodnie i wschodnie. W lecie przeważają chłodne, przynoszące deszcze wiatry zachodnie i północno-zachodnie, a jesienią ciepłe wiatry południowo-zachodnie.

ŚREDNIE NASŁONECZNIENIE. Zasoby słoneczne są podobne do istniejących w Niemczech czy Francji, co wynika z położenia na takiej samej szerokości geograficznej. Roczna suma napromieniowania wynosi około 1000 kWh/m². Oznacza to, że z systemu o nominalnej mocy 1kWh można w optymalnych warunkach uzyskać około 900-950 kWh energii elektrycznej rocznie. Ilość uzyskanej energii zależy od usytuowania systemu, nachylenia ewentualnych przeszkód przesłaniających promienie słoneczne oraz warunków pogodowych.



Rysunek 18. Średnie nasłonecznienie w Polsce.



Rysunek 19. Mapa warunków wiatrowych w Polsce

Wybitnie korzystne warunki wiatrowe powodują dużą presję inwestycyjną na budowę farm elektrowni wiatrowych. Do tej pory zrealizowano następujące inwestycje w tym zakresie: farmy elektrowni wiatrowych w okolicach miejscowości Bardy - Dygowo,, Miechęcino, Pustary, Świelubie, Dygowo oraz Jazy.

2.3. Przestrzeń gminna

2.3.1. Strefy funkcjonalne

Obszar Gminy Dygowo pod względem podziałów obszarów funkcjonalnych zalicza się do obszarów nie wymagających specjalnego wsparcia procesów rozwojowych. W związku z tym gmina posiada możliwość samodzielnego rozwoju i udziału w postępującej integracji funkcjonalnej z najważniejszymi ośrodkami miejskimi.

Bliskość Kołobrzegu i dobre połączenia komunikacyjne z miastem powodują, że gmina znajduje się w strefie bezpośredniego oddziaływania jego potencjału rozwojowego. Oprócz prorozwojowych funkcji wynikających z takiej lokalizacji można zaobserwować pewne negatywne konsekwencje. W gminie zauważalne jest zjawisko suburbanizacji, które polega na wyludnianiu się centrum miasta i rozwoju strefy podmiejskiej, w tym również suburbanizacji funkcjonalnej, jak i zjawisko zatracania pierwotnych funkcji wiejskich, na rzecz zupełnie obcych dla tych jednostek funkcji miejskich. Ponadto wyraźny jest również napływ ludności miejskiej na tereny wiejskie, co powoduje liczne konflikty społeczne i kulturowe. Codzienne dojazdy do pracy pomiędzy ośrodkiem miejskim a obszarami wiejskimi, powodują zwiększanie się natężenia ruchu środków transportu. W związku ze zdiagnozowaną sytuacją w gminie Dygowo należy koncentrować się na następujących kierunkach:

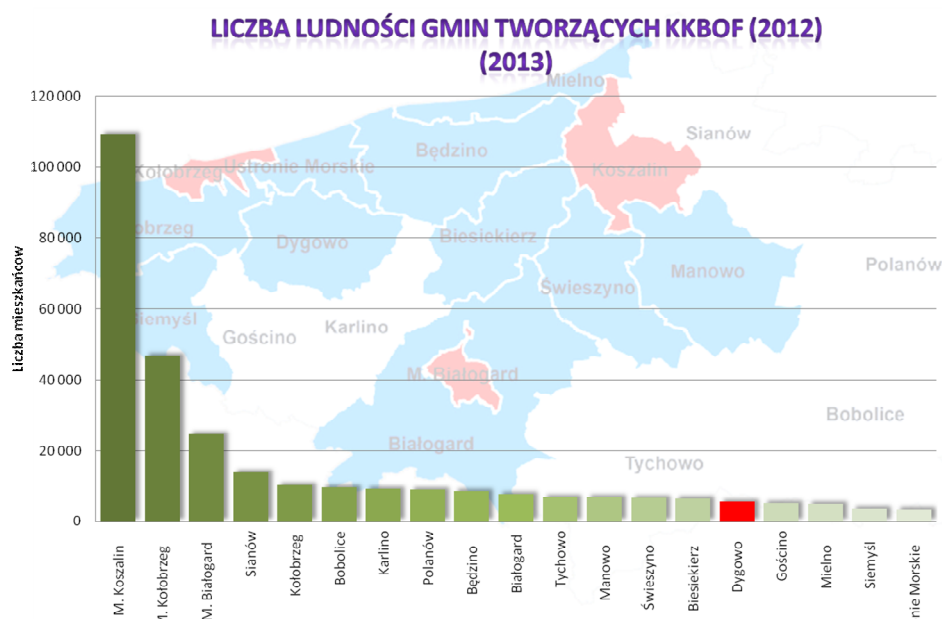
- wzmocnienia powiązań funkcjonalno-przestrzennych z głównym ośrodkiem miejskim;
- poprawy dostępności komunikacyjnej, zwłaszcza poprzez poprawę działania systemu komunikacji zbiorowej;
- przeciwdziałania negatywnym skutkom suburbanizacji i nieefektywnemu rozpraszaniu zabudowy o ograniczonej dostępności komunikacyjnej i infrastrukturalnej;
- ochrony krajobrazu i ładu przestrzennego przed chaosem inwestycyjnym;
- zapobieganiu marginalizacji funkcji rolniczej, ochrony gleb przed zanieczyszczeniem oraz nieuzasadnionemu przekształcaniu gruntów rolnych pod inne funkcje;
- wspierania działalności gospodarczej towarzyszącej produkcji rolnej;
- zrównoważonego rozwoju funkcji pozarolniczych;
- utrzymania lokalnych więzi społecznych i przeciwdziałaniu segregacji społecznej i przestrzennej.

2.3.2. Układy osadnicze

Strukturę osadniczą obszaru gminy Dygowo cechuje nierównomierny rozkład liczebności mieszkańców w poszczególnych miejscowościach. Dominantę stanowi wieś Dygowo. Układ taki określany jest mianem monocentrycznego układu osadniczego. Druga co do liczby mieszkańców miejscowość Wrzosowo posiada o ponad połowę mniej mieszkańców niż Dygowo. Na tle Koszalińsko – KołobrzESCO - Białogardzkiego Obszaru Funkcjonalnego, gmina Dygowo plasuje się na pozycji 4 i jest klasyfikowana jako gmina mała (do 6 tys. mieszkańców). Układ osadniczy gminy Dygowo cechuje się niekorzystną siecią osadniczą, o znacznym stopniu rozproszenia siedlisk ludzkich, relatywnie niską gęstością zaludnienia oraz wciąż niewystarczającą dostępnością infrastruktury usług publicznych dla mieszkańców gminy. Znaczna część mieszkańców gminy, w tym zwłaszcza terenów najslabiej zaludnionych, ma utrudniony dostęp do podstawowych funkcji publicznych, w tym infrastruktury zdrowotnej, opieki specjalistycznej i społecznej. Konsekwencją tego stanu rzeczy jest pogłębianie zjawiska wykluczenia społecznego kolejnych grup mieszkańców gminy.

Ip	Jedn. terytorialna	Typ gminy	Powiat	Powierzchnia w km2	Ludność (06.2014)
1	Ustronie Morskie	wiejska	kołobrzeski	57	3 667
2	Siemyśl	wiejska	kołobrzeski	107	3 776
3	Mielno	wiejska	koszaliński	62	5 068
4	Gościno	miejskowiejska	kołobrzeski	116	5 229
5	Dygowo	wiejska	kołobrzeski	129	5 632
6	Biesiekierz	wiejska	koszaliński	117	6 431
7	Świeszyno	wiejska	koszaliński	133	6 691
8	Manowo	wiejska	koszaliński	187	6 888
9	Tychowo	miejskowiejska	białogardzki	350	7 000
10	Białogard	wiejska	białogardzki	328	7 837
11	Będzino	wiejska	koszaliński	166	8 563
12	Polanów	miejskowiejska	koszaliński	393	9 065
13	Karlino	miejskowiejska	białogardzki	141	9 302
14	Bobolice	miejskowiejska	koszaliński	368	9 548
15	Kołobrzeg	wiejska	kołobrzeski	144	10 424
16	Sianów	miejskowiejska	koszaliński	227	13 760
17	M. Białogard	miejska	białogardzki	26	24 681
18	M. Kołobrzeg	miejska	kołobrzeski	26	46 830
19	M. Koszalin	miejska	koszaliński	98	109 170

Tabela 9. Status administracyjny, liczba ludności i powierzchnia (KKBOF, 201)



Wykres 1. Liczba ludności gmin tworzących KKBOF

Największe miasta Koszalińsko – Kołobrzesko – Białogardzkiego Obszaru Funkcjonalnego (KKBOF) – Koszalin i Kołobrzeg, są motorami rozwoju społeczno-gospodarczego dla obszaru KKBOF – tam koncentrują się podmioty gospodarcze i rozwija się przedsiębiorczość, to również główne ośrodki usługowe na obszarze KKBOF, których siła oddziaływania wykracza poza granice administracyjne tych miast.

2.3.3. Układy komunikacyjne

Gmina Dygowo zlokalizowana jest pomiędzy drogą krajową nr 11 łączącą Kołobrzeg z Koszalinem i drogą krajową nr 6 łączącą Szczecin z Koszalinem.



Rysunek 20. Mapy dróg krajowych województwa zachodniopomorskiego (GDDKiA Szczecin, 2015)

Drogi wojewódzkie, zgodnie z Ustawą o drogach publicznych, mają zapewnić połączenia miast ze sobą i stanowią konstrukcję najważniejszych połączeń regionu. Główną arterią komunikacyjną prowadząca przez gminę Dygowo, jest droga wojewódzka nr 163 łącząca Kołobrzeg z Wałczem. Droga na terenie gminy przebiega z kierunku Pd-Wsch (z kierunku Białogard/Karlıno) w kierunku Pn-Zach (Kołobrzeg) przez miejscowości Łykowo, Wrzosowo, Dygowo. Obciążenie komunikacyjne drogi wojewódzkiej w sezonie letnim wzrasta w związku

ze zwiększonym natężeniem strumieni ruchu spowodowanym dojazdami do miejscowości nadmorskich. Pomiaru ruchu drogowego przeprowadzono w 2000 r. wg zasad GPR przy czym na terenie powiatu zlokalizowane były dwa punkty pomiaru. Ruch na drodze nr 163 znacznie wyższy od średniej dla dróg wojewódzkich w województwie zachodniopomorskim od średniej w kraju:

- odcinek Kołobrzeg - Dygowo- 2 786 pojazdów/doba
- odcinek Dygowo - Karlino- 3 173 pojazdów/doba

Udział w ruchu samochodów ciężarowych jest duży jak dla dróg wojewódzkich, zwłaszcza na odcinku Karlino - Dygowo -14,7%. Charakter ruchu: turystyczny i rekreacyjny.

W zdecydowanej większości, sieć dróg powiatowych została ukształtowana historycznie, w czasach, gdy na tych drogach samochód był rzadkością. Część tych dróg wybudowano 30 – 40 lat temu, dużym wysiłkiem zorganizowanych wówczas zarządów dróg powiatowych, przy olbrzymim braku podstawowych materiałów i odpowiednich maszyn drogowych. Stąd drogi te zostały ukształtowane w sposób nie zawsze odpowiadający obecnym potrzebom komunikacyjnym. Ówczesna budowa dróg miała inne znaczenie niż obecnie. W wielu

Lp.	Numer drogi	Przebieg drogi
1.	3324Z	Sianożęty – Dygowo – Poblocie Wielkie
2.	3325Z	Stramnica – Stojkowo
3.	3326Z	Czernin – Stojkowo
4.	3328Z	Dygowo – Rusowo
5.	3329Z	Wrzosowo – Ubysławice
6.	3331Z	Niekanin – Pustary
7.	3318Z	Czernin – Ząbrowo
8.	3332Z	Dębogard – Bardy
9.	3333Z	Dębogard – Świelubie – Bardy
10.	3334Z	Bardy – dr nr 163
11.	3335Z	Włocibórz – Wrzosowo
12.	3341Z	Strachomino – Skoczów
Lp.	Numer drogi	Przebieg drogi
1.	3324Z	Sianożęty – Dygowo – Poblocie Wielkie
2.	3325Z	Stramnica – Stojkowo
3.	3326Z	Czernin – Stojkowo
4.	3328Z	Dygowo – Rusowo
5.	3329Z	Wrzosowo – Ubysławice
6.	3331Z	Niekanin – Pustary
7.	3318Z	Czernin – Ząbrowo
8.	3332Z	Dębogard – Bardy
9.	3333Z	Dębogard – Świelubie – Bardy
10.	3334Z	Bardy – dr nr 163
11.	3335Z	Włocibórz – Wrzosowo
12.	3341Z	Strachomino – Skoczów

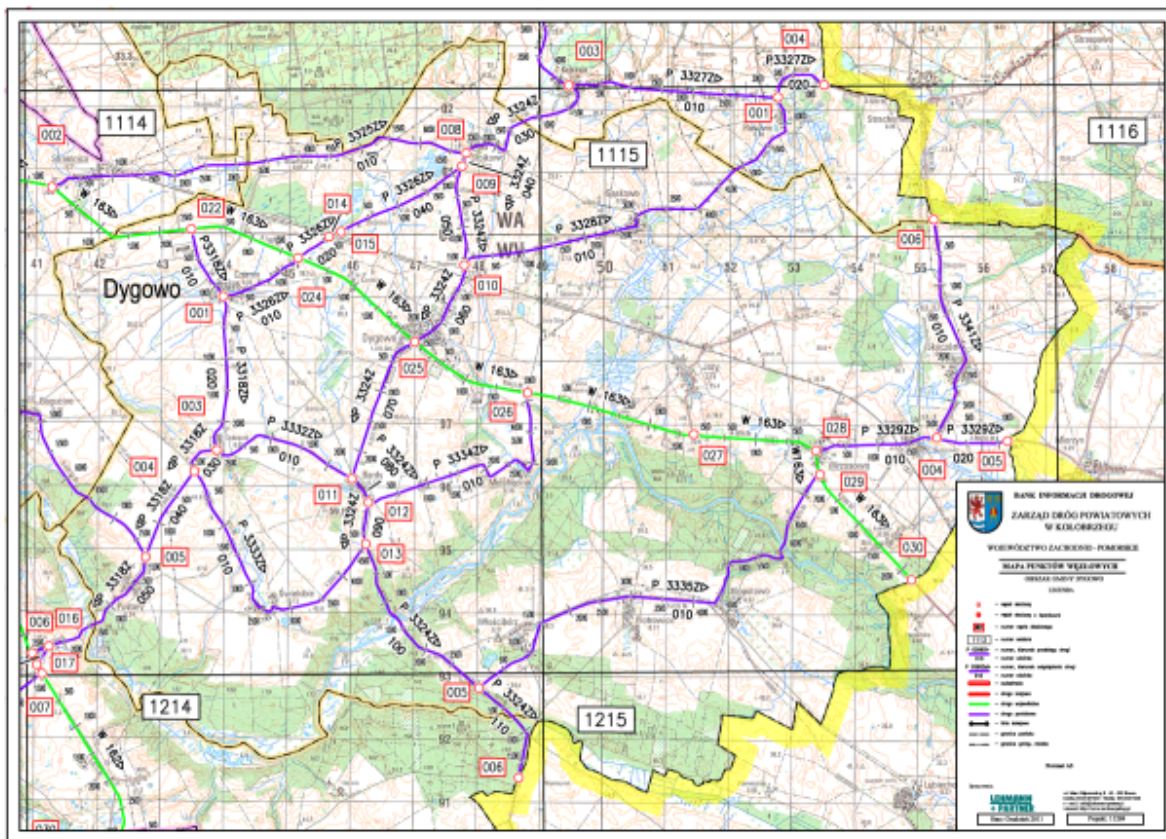
przypadkach było to pierwsze twarde połączenie wielu miejscowości. Ważnym było, aby zapewnić możliwość dojazdu karetki pogotowia do chorego, zapewnienie komunikacji miejscowości w okresach złej pogody. W czasach dobrego finansowania, dróg tych nie zdążono przebudować, z powodu koncentrowania wysiłku na sieci podstawowej. Ilość prac modernizacyjnych została zrealizowana w minimalnym, nie liczącym się zakresie. Stąd drogi te, z reguły posiadają wąskie jezdnie, zaniedbane odwodnienie, tysiące drzew na poboczach. Jedyny wyraźniejszy efekt modernizacyjny tamtych lat, to przykrycie masą bitumiczną, wszystkich odcinków o nawierzchni tłuczniowej oraz wielu odcinków brukowcowych.

Sieć dróg powiatowych, na prawie całej długości, nie odpowiada wysokim wymaganiom stawianym obecnie drogom publicznym w Rozporządzeniu Ministra Transportu i Gospodarki Morskiej z 1999 r „Warunki techniczne jakim powinny odpowiadać drogi publiczne i ich usytuowanie”. Są to drogi o nieprawidłowej

Tabela 10. Wykaz dróg powiatowych w gminie Dygowo.

geometrii, zbyt dużej dostępności /ilość zjazdów i skrzyżowań/, braku oddzielnej organizacji ruchu gospodarczego, powolnego i pieszego, a przede wszystkim, zdecydowanie zbyt niskiej nośności. Ponadto drogi te charakteryzują się niebezpiecznymi i uciążliwymi, zarówno dla mieszkańców jak i dla użytkowników dróg, przejściami przez miejscowości, dużą liczbą

nienormatywnych łuków poziomych i pionowych, brakiem dostatecznej widoczności na łukach i skrzyżowaniach, jak również nieprawidłową konstrukcją wielu skrzyżowań. Występuje tu także niewystarczająca szerokość jezdni i poboczy wielu odcinków, brak bezpiecznych ciągów pieszych i rowerowych oraz brak odpowiedniego odwodnienia, przede wszystkim w terenie zabudowanym, jak również brak dostatecznej ilości miejsc postojowych i parkingowych. Sieć dróg powiatowych w gminie Dygowo realizuje funkcje komunikacji z gminami sąsiednimi. Szczególnie korzystne jest powiązanie komunikacyjne z gminą Ustronie Morskie oraz z gminą Gościno istniejącymi drogami powiatowymi. Drogi powiatowe nr 145 i 142 umożliwiają szybkie połączenie gminy z drogą wojewódzką nr 162 prowadzącą z Drawska Pomorskiego w kierunku Kołobrzegu. (ZDP Kołobrzeg, 2014)



Rysunek 21. Sieć dróg - gmina Dygowo (ZDP Kołobrzeg, 2014)

Uzupełnieniem transportu drogowego w gminie jest transport kolejowy. Przez teren gminy przebiega linia kolejowa Kołobrzeg – Poznań oraz Kołobrzeg- Szczecin. stacje kolejowe zlokalizowane są w miejscowościach Dygowo i Wrzosowo.

2.3.4. Elementy infrastruktury technicznej

ZAOPATRZENIE W WODĘ mieszkańców Gminy Dygowo wykonuje Spółka „Miejskie Wodociągi i Kanalizacja” Sp. z o. o. w Kołobrzegu, przedsiębiorstwo użyteczności publicznej branży wodociągowo-kanalizacyjnej Spółka prawa handlowego zarejestrowana w Sądzie Rejonowym w Koszalinie, IX Wydział Krajowego Rejestru Sądowego NR 0000169262. 57,5 km wodociągu, do którego są przyłączone 693 obiekty. Zużycie wody w gminie w skali roku wynosi 182 200 m³, co w odniesieniu do jednego mieszkańca daje 33 m³/r.

KANALIZACJA. Gmina Dygowo posiada 41,4 km kanalizacji

ZAOPATRZENIE W GAZ. Sieć gazowa w gminie Dygowo ma długość 133 202 m z czego 18 059 m to sieć przesyłowa, a 115 143 m to sieć rozdzielcza. 29,6 % ludności korzysta z istniejącej w gminie sieci gazowej.

ZAOPATRZENIE W ENERGIĘ ELEKTRYCZNA. zapewniają sieci elektroenergetyczne średniego napięcia 15 kV wyprowadzone z G.P.Z. 110/15 kV w Kołobrzegu, Gościnie i Białogardzie.

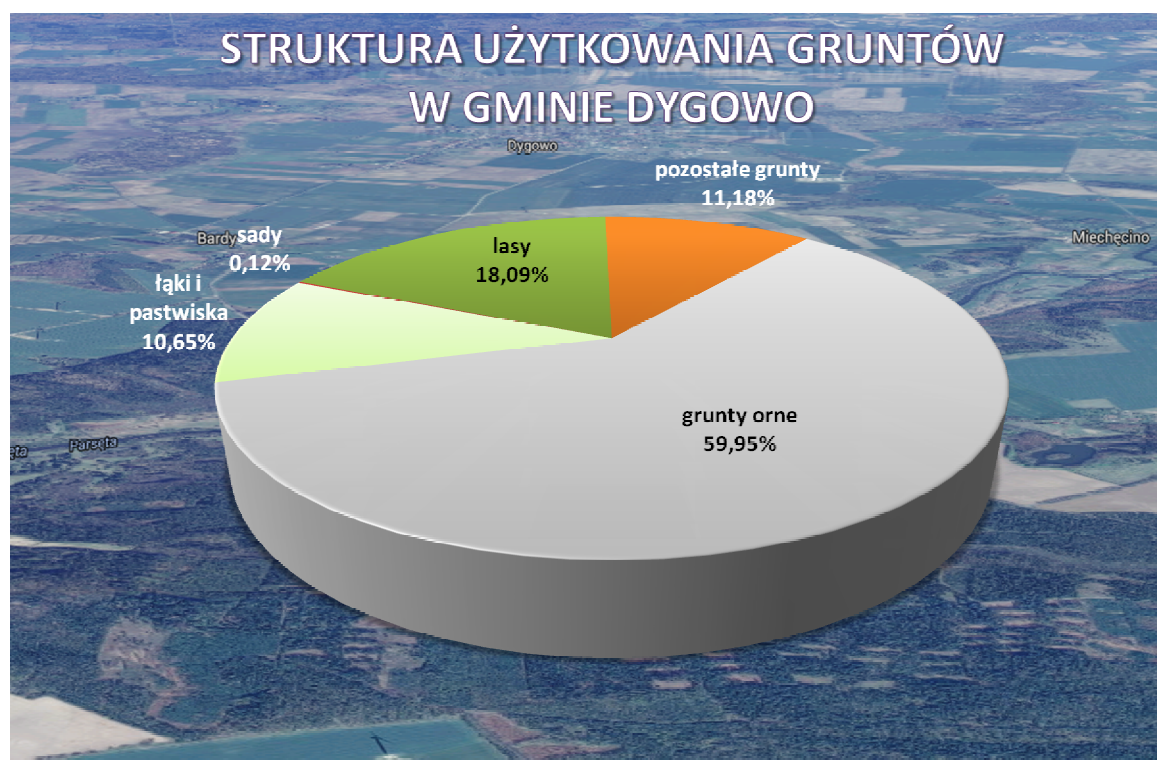
2.3.5. Struktura użytkowania terenów

Rodzaj użytkowania	Obszar	
	km ²	udz. %
-grunty orne	77,08	59,95%
-łąki i pastwiska	13,69	10,65%
-sady	0,16	0,12%
-lasy	23,26	18,09%
-pozostałe grunty	14,38	11,18%
Powierzchnia gminy	128,57	100,00%

Przeważającym sposobem użytkowania gruntów w gminie to użytkowanie rolne. z których prawie 50% to obszary z przewagą gleb o okresowym niedoborze wody i około 20% tereny o stałym niedoborze wody.

Lasy zajmują 18,9% powierzchni gruntów w całej gminie Dygowo.

Tabela 11. Struktura użytkowania terenów.



Wykres 2. Struktura użytkowania gruntów w gminie Dygowo

Stan własności gruntów w gminie:

- 95% gruntów należy do indywidualnych gospodarstw rolnych,
- 5% to własnością gminy, państwa lub spółdzielni.

2.4. OCHRONA DZIEDZICTWA KULTUROWEGO

Dziedzictwo kulturowe to ważny czynnik życia i działalności każdego człowieka. Stanowi ono dorobek materialny i duchowy poprzednich pokoleń, jak również dorobek naszych czasów. Oznacza wartość – materialną lub niematerialną – przekazaną przez przodków. Zawiera w sobie wszystkie skutki środowiskowe wynikające z interakcji pomiędzy ludźmi a otoczeniem na przestrzeni dziejów. Obszar gminy Dygowo podlegał po II wojnie światowej procesowi repatriacji, przeniesienia mieszkańców Polski kresów wschodnich na ten obszar, spowodowało to z jednej strony transpozycję części dziedzictwa kulturowego z obszarów zamieszkiwania przed migracją a z drugiej strony znaczną degradację dziedzictwa kulturowego wysiedlonych autochtonów. Naturalne zjawisko asymilacji kulturowej w fazę rozwoju wkroczyło stosunkowo niedawno wspomaganie środkami z Unii Europejskiej i zidentyfikowaniem walorów prorozwojowych dla gminy.

Istotne dla gminy obiekty kultury materialnej:

Czermin – Kościół filialny p.w. Wniebowzięcia NMP, gotyk, XIV – XV wiek, częściowo rozbudowany w XVII-XIX w. Wyposażenie kościoła stanowią cenne zabytki ruchome

Dygowo - Kościół parafialny p.w. Wniebowstąpienia Pańskiego, neoromański z 1880 roku, murowany z cegły, na kamiennej podmurówce,

Kłoptowo - Kościół poewangelicki z przełomu XV/XVI w., gotyk, ob. nieużytkowany

Świelubie - Kościół gotycki, poewangelicki w Świelubiu, ruina z XV – XVI w. – odbudowany i obecnie użytkowany

Wrzosowo – Kościół filialny p.w. Przemienienia Pańskiego, XV w., styl gotycki, wyposażenie kościoła stanowią cenne zabytki ruchome.

Kłoptowo, Skoczowo, Włóścibórz – zespoły pałacowo-parkowe z XIX w.

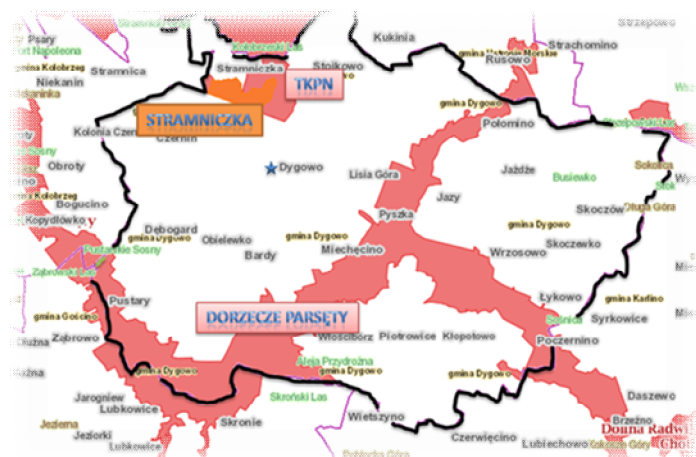
Na terenie gminy znajdują się również liczne stanowiska archeologiczne: osady, cmentarzyska, kurhany z okresu średniowiecza oraz liczne zabytkowe Parki Krajobrazowe

Ze względu na rolniczy charakter gminy kultywowane są w społeczeństwie tradycje dożynkowe. Towarzyszą im barwne korowody z wieńcami dożynkowymi, występy zespołów ludowych.

3. ŚRODOWISKO

3.1. ZASOBY I WALORY ŚRODOWISKA

3.1.1. Ochrona przyrody



Rysunek 22. Obszary objęte programem Natura 2000 na terenie gminy Dygowo.

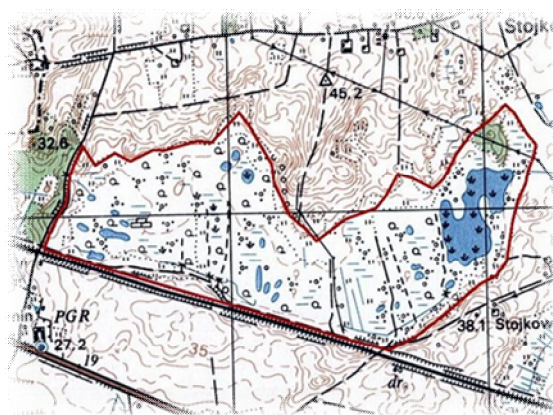
Na terenie gminy Dygowo znajdują się trzy specjalne obszary ochrony siedlisk (OSO) wchodzące w skład Europejskiej Sieci Ekologicznej Natura 2000. Obszary ptasie - Stramniczka, obszary siedliskowe - Dorzeczje Parsęty i Trzebiatowsko-Kołobrzeski Pas Nadmorski.

Funkcjonowanie na terenie gminy obszarów objętych programem Natura 2000 to mimo wielu potencjalnych ograniczeń inwestycyjnych czy też rozwojowych zwiększenie szans dla samorządów na zdobycie dofinansowania na

realizację projektów i programów poprawiających stan infrastruktury (kanalizacja, drogi, ścieżki rowerowe, kotłownie na biomasę, programy edukacyjne i szkoleniowe, konkursy itp.); Na obszarach Natura 2000, przy realizacji sieci kanalizacyjnej na obszarze aglomeracji z doprowadzeniem do oczyszczalni ścieków, obniżony jest wskaźnik długości sieci kanalizacyjnej do poziomu 90 mieszkańców na 1km sieci, podczas gdy na terenach na których nie występuje żadna inna forma ochrony przyrody wartość ta wynosi 120 mieszkańców na 1km sieci.

Rezerwat torfowiskowy „Stramniczka”–, o powierzchni 94,49 ha, utworzony 27 września 2007 r. (Rozporządzenie Nr 53/2007 Wojewody Zachodniopomorskiego z dnia 27 września 2007; Dziennik Urzędowy Województwa Zachodniopomorskiego Nr 102, Szczecin, dnia 9 października 2007, poz. 1751), w województwie zachodniopomorskim, w powiecie kołobrzeskim, w gminie Dygowo. Rezerwat obejmuje obszar lasu i bagien o

łącznej powierzchni 94,49 ha. Jest to duże torfowisko wysokie, które wykształciło się na dziale wodnym Parsęty. Charakteryzuje się grubym pokładem torfów mszarnych zalegających pokłady gytii, osiąga głębokość 6,39 m.



Rysunek 23. Granice rezerwatu Stramniczka.

3.2. ATRAKCYJNOŚĆ PRZYRODNICZA

Cennym walorem krajobrazu gminy są pomniki przyrody. Są to obiekty pojedyncze, w tym głązy narzutowe; pojedyncze drzewa, grupy drzew i aleje. Niektóre stare okazy rosną już ponad 200 lat. Wśród nich na szczególną uwagę zasługują między innymi:

Nazwa przedmiotu poddanego ochronie	Miejscowość (położenie)
Dąb szypułkowy o obwodzie 600 cm	Bardy
Dąb szypułkowy o obwodzie 680 cm	Kłopotowo
Lipa drobnolistna i 12 dębów szypułkowych o obwodzie 328-608, buk czerwony i buk pospolity o obwodzie 410 cm	Miechęcino
Buk pospolity o obwodzie 485 cm i świerk kłujący o obwodzie 273 cm	Miechęcino
Bluszcz pospolity o obwodzie 63 cm	Miechęcino
Lipa drobnolistna o obwodzie 480 cm	Pustary
Dąb szypułkowy o obwodzie 320 cm, 2 sztuki topoli białej o obwodzie 445 i 385 cm	Jazy
109 sztuk dębów, aleja dwurzędowa	Włóscibórz
Buk pospolity o obwodzie 425 cm, lipa drobnolistna o obwodzie 416 cm, topola biała o obwodzie 614 cm	Dygowo
Dąb szypułkowy o obwodzie 410 cm	Stojkowo
Buk pospolity o obwodzie 253 cm, buk biały o obwodzie 230 cm, buk czerwony o obwodzie 360 cm, 5 sztuk dębu szypułkowego o obwodzie 290-435 cm, grab o obwodzie 225 cm,	Stojkowo
3 sztuki modrzewia europejskiego o obwodzie 360, 278, 325 cm.	Pustary

Na terenie gminy znajdują się: Park pałacowy naturalistyczny we Wrzosowie utworzony na początku XIX w., o pow. 3 ha. W zachodniej części znajduje się kompleks stawów, które zostały obsadzone dębami szypułkowymi, lipami, kasztanowcami, świerkami. Tu też rośnie jeden egzemplarz dorodnej sosny wejmutki, śnieżyczki, przebiśnieg, stary cis, płożący się bluszcz. Na terenie Kłopotowa znajduje się również park wpisany do rejestru zabytków, powierzchnia parku to 6 ha. dawny park pałacowy, wpisany jako zabytek nieruchomy, Aleja 109 dębów przy drodze powiatowej, okazałe wiekowe sosny rosnące na wzgórzu „kurhanie” lub mogile zbiorowej. A także dawny park dworski w Piotrowicach, wpisany do rejestru zabytków nieruchomych, położony przy szosie Wrzosowo - Włóscibórz, o powierzchni 1 ha.

3.3. BOGACTWA NATURALNE I ZASOBY ŚRODOWISKA, MOŻLIWE DO WYKORZYSTANIA GOSPODARCZEGO

Na obszarze gminy występują następujące surowce naturalne:

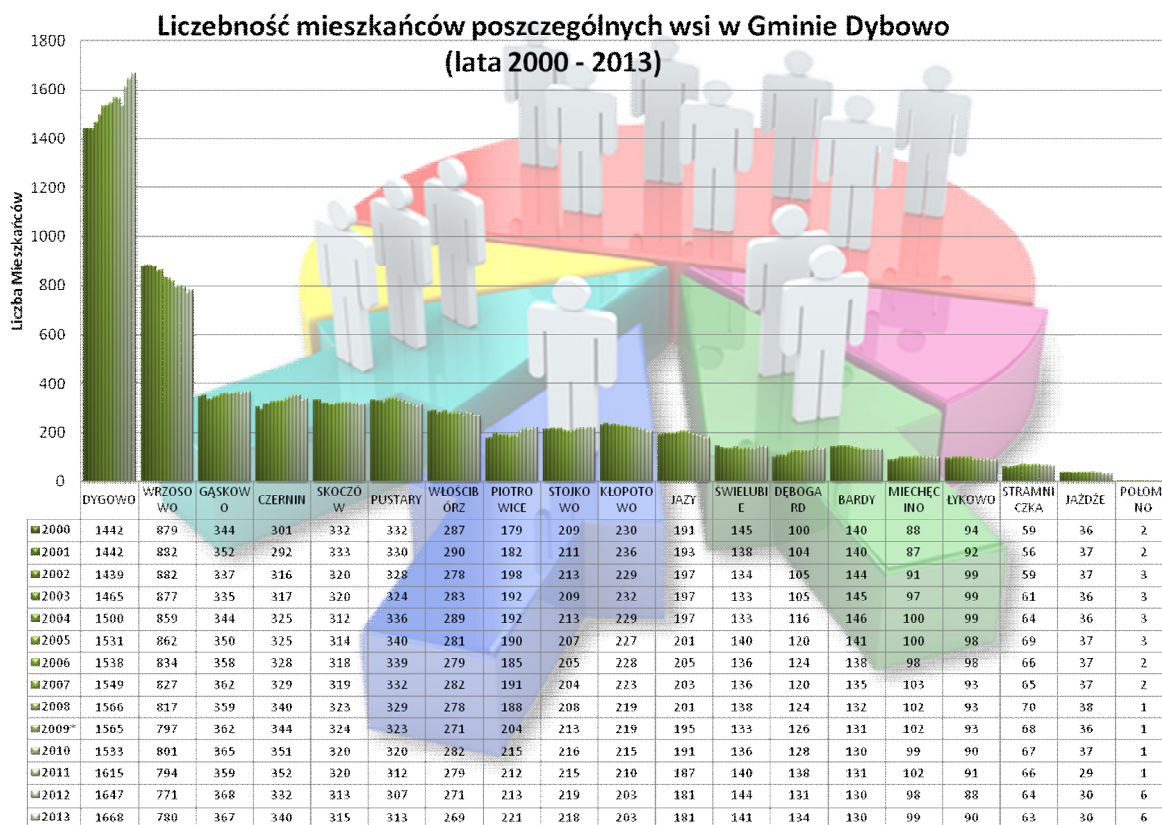
1. surowce energetyczne: w okolicach Wrzosowa znajdują się pokłady ropy naftowej i gazu ziemnego. W rejonie Jazów odbywa się wydobywanie gazu ziemnego. W planie w 1966 roku zajęto obszar terenów górniczych dla wydobywania ropy naftowej i gazu ziemnego – „Wrzosowo”.
2. gliny morenowe: w okolicy Dygowo znajdują się gliny, które mogą być wykorzystywane do produkcji cegły i drenów.
3. torfy: znaczne obszary torfowisk występują na terenie gminy Dygowo. Większość użytków zielonych zajmuje stanowiska torfowe.

Na terenie gminy istnieją wyrobiska po eksploatacji kruszyw, które wymagają rekultywacji. Zazwyczaj są to niewielkie powierzchnie nie przekraczające 1 ha i zwykle są to wyrobiska o niewielkiej głębokości, czynne czasowo w miarę potrzeb. Eksploatacja kopalni powoduje powstawanie w środowisku naturalnym zmian często nieodwracalnych. Ograniczenie się eksploatacji do jednej warstwy z równoczesnym przenoszeniem się z eksploatacją na inne złoża, powoduje niszczenie terenów oraz pozostawianie wartościowych partii złóż. Wynikiem takiej działalności jest pokrycie terenu wyrobiskami, często nie zagospodarowanymi. Aby ograniczyć negatywny wpływ eksploatacji kopalni na środowisko należy eliminować „dziką eksploatację”.

4. SPOŁECZNOŚĆ LOKALNA

4.1. CHARAKTERYSTYKA DEMOGRAFICZNA

Gminę Dygowo zamieszkuje 5640 osób (Główny Urząd Statystyczny, 2014)

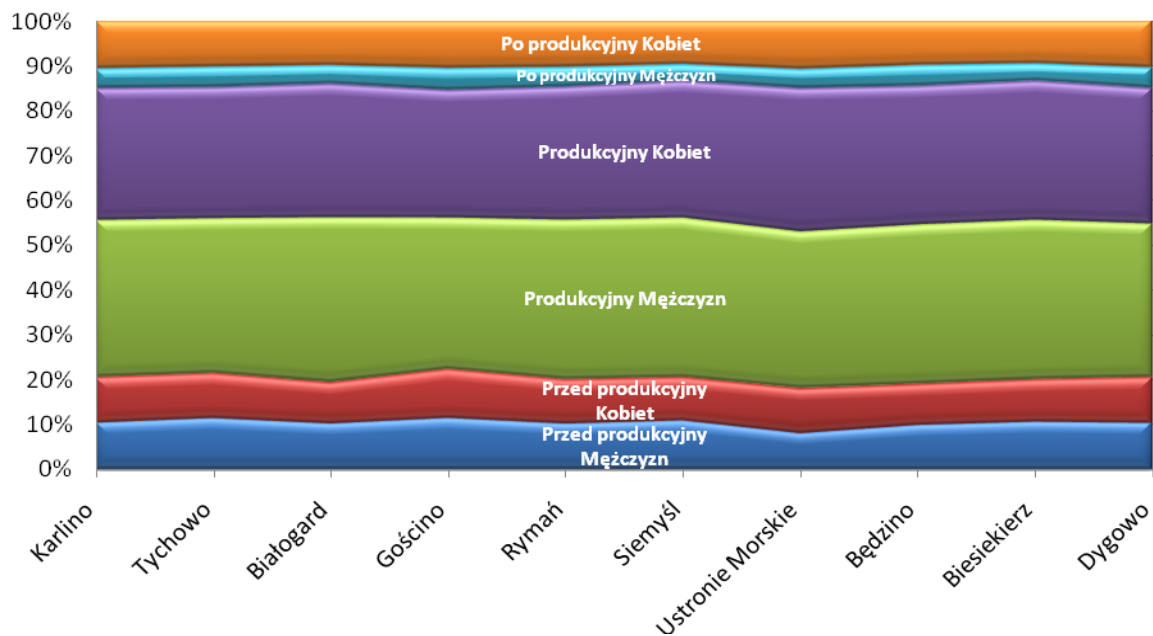


Wykres 3. Liczebność mieszkańców poszczególnych wsi gminy Dygowo (lata 2000 - 2013)

MIEJSCOWOŚĆ	Przed produkcyjny		Produkcyjny		Po produkcyjny	
	Mężczyzn	Kobiet	Mężczyzn	Kobiet	Mężczyzn	Kobiet
Karlino	10,43%	10,08%	35,15%	29,42%	4,37%	10,55%
Tychowo	11,44%	9,99%	34,62%	29,23%	4,53%	10,19%
Białogard	10,25%	9,10%	36,90%	29,80%	4,10%	9,84%
Gościno	11,48%	10,85%	33,87%	28,44%	4,87%	10,49%
Rymań	10,23%	9,79%	35,70%	29,67%	4,37%	10,23%
Siemysł	10,94%	9,61%	35,66%	30,49%	3,70%	9,61%
Ustronie Morskie	8,13%	9,93%	35,03%	31,95%	4,26%	10,70%
Będzino	9,95%	9,08%	35,64%	30,91%	4,62%	9,81%
Biesiekierz	10,65%	9,39%	35,67%	31,01%	3,82%	9,45%
Dygowo	10,37%	10,20%	34,27%	30,23%	4,57%	10,35%
Średnia	10,39%	9,80%	35,25%	30,12%	4,32%	10,12%
Odczylenie standard.	0,94%	0,54%	0,87%	1,02%	0,37%	0,42%

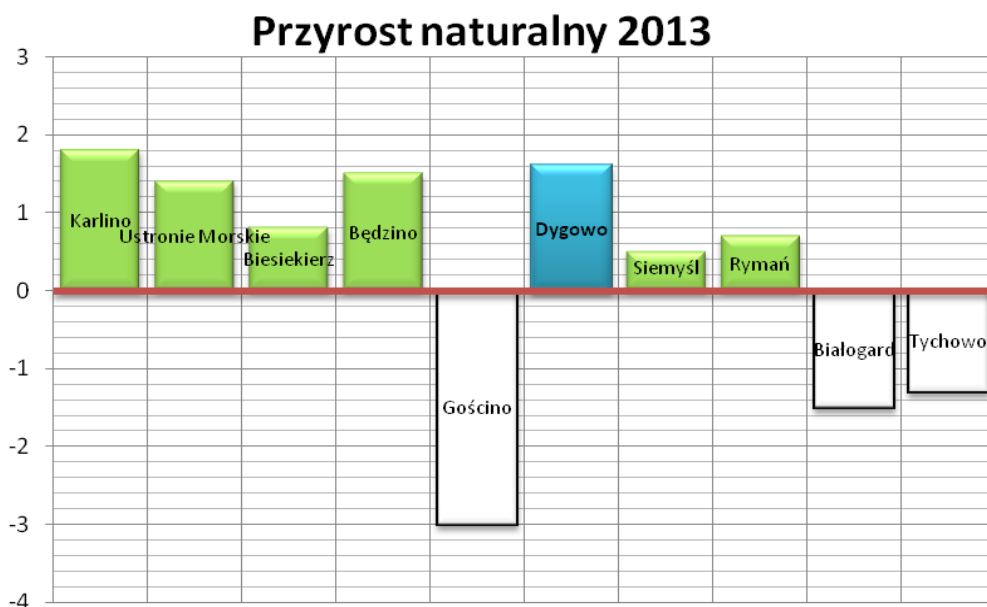
Tabela 12. Struktura wiekowa mieszkańców gminy Dygowo na tle sąsiadujących gmin. (GUS 2014)

Struktura wieku mieszkańców na tle sąsiadujących ośrodków



Wykres 4. Struktura wieku mieszkańców na tle sąsiadujących gmin (GUS 2014)

Na tle sąsiednich gmin, Dygowo wykazuje wysoki dodatni wskaźnik przyrostu naturalnego.

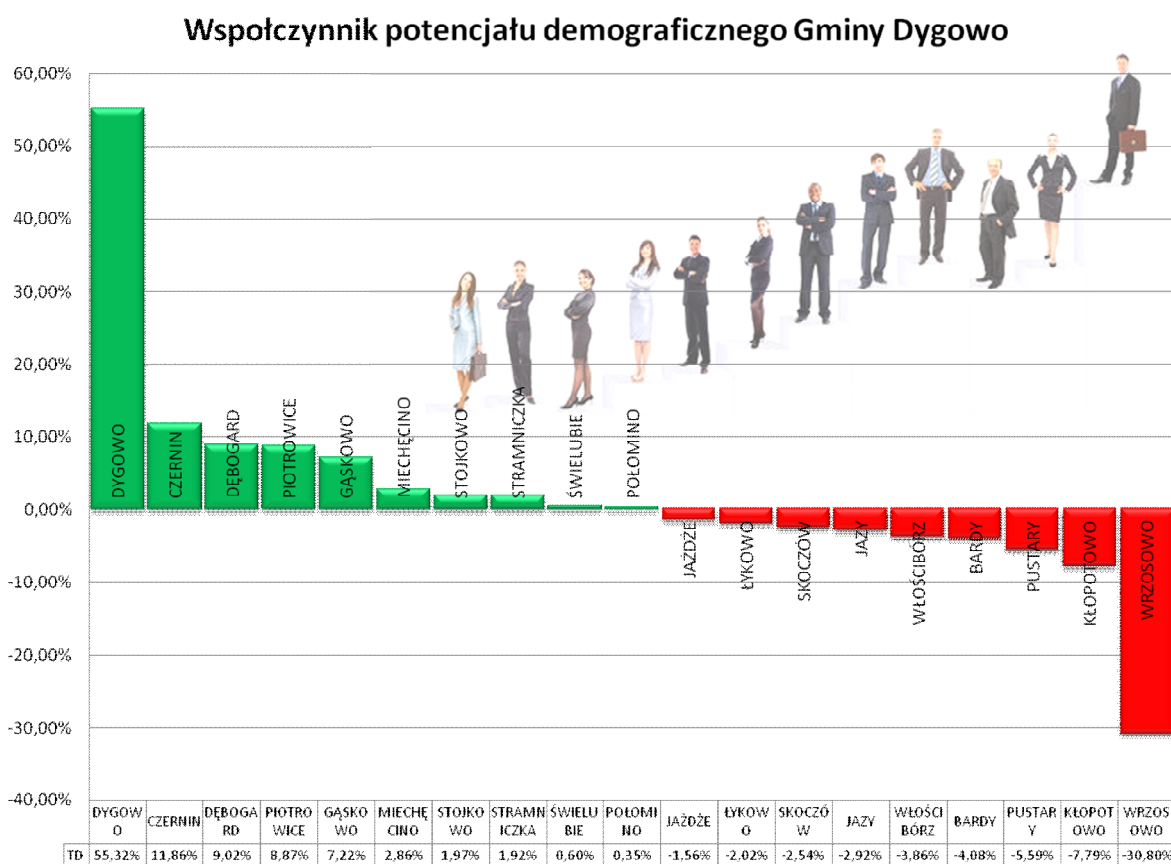


Wykres 5. Przyrost naturalny w gminie Dygowo na tle sąsiednich gmin (GUS 2014)



Wykres 6. Gęstość zaludnienia na 1 km² (GUS 2014)

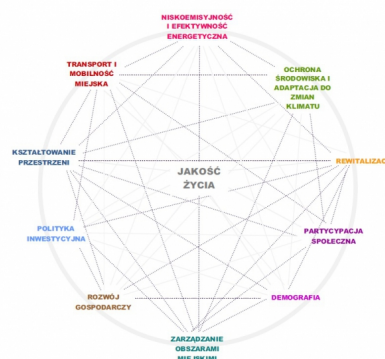
W oparciu o te dane demograficzne wyliczony został współczynnik potencjału demograficznego gminy Dygowo, będący przedstawionym w procentach stosunkiem współczynnika regresji liniowej liczby mieszkańców poszczególnych miejscowości w okresie od 2000 do 2013 roku do sumy współczynników regresji liniowych całej badanej populacji.



Wykres 7. Potencjał demograficzny Gminy Dygowo.

4.2. JAKOŚĆ ŻYCIA

Na jakość życia wpływają m.in. takie obszary tematyczne jak: materialne warunki życia, zdrowie, edukacja, aktywność ekonomiczna, czas wolny i relacje społeczne, osobiste bezpieczeństwo, jakość państwa i podstawowe prawa, a także jakość środowiska naturalnego w miejscu zamieszkania. Pomiar dobrobytu subiektywnego obejmuje natomiast postrzeganą jakość życia, tzn. satysfakcję, jaką ludzie czerpią z różnych jego aspektów oraz z życia jako całości, a także elementy dotyczące odczuwanych stanów emocjonalnych oraz systemu wartości.



Rysunek 24. Obszary wpływające na jakość życia.

	Przestrzeń	Samorząd	Element zagospodarowania	
Organizacja życia społeczn	Zgodność planów rozwoju z potrzebami mieszkańców	Konsultacje społeczne Planowanie przestrzenne Inwestycje	Przestrzeń publiczna	Skwery, parki, place
	Wykorzystanie środków publ. na cele inwestycyjne		Obiekty użyteczności publicznej	Urząd, klub
Warunki ekologiczne	Jakość środowiska naturalnego Zasoby przyrodnicze	Planowanie przestrzenne Kształtowanie zachowań ludności inwestycje	Tereny neutralne	Lasy, łąki, jeziora
			Infrastruktura techniczna	Sieci energetyczne, ciepłownicze, gazowe
			Infrastruktura drogowa	Ulice, place, parkingi
			Transport publiczny	Przystanki stacje tory
Warunki pracy	Dostępność i różnorodność miejsc pracy	Planowanie rozwoju Planowanie przestrzenne	Tereny i obiekty związane z działalnością gosp.	hale produkcyjne, place składowe
			Infrastruktura techniczna	Sieci napowietrzne, stacje transformatorowe
			Infrastruktura drogowa	Ulice, miejsca parkingowe, place manewrowe
			Transport publiczny	Przystanki, stacje, tory
Warunki zamieszkania	Jakość i standard mieszkania	Planowanie rozwoju Planowanie przestrzenne inwestycje	Budownictwo mieszkaniowe	Domy jednorodzinne, budynki wielorodzinne,
	Jakość środowiska zamieszkania		Obiekty infrastruktury społecznej	Szkoły, przychodnie, parki
Czas wolny	Dostępność do miejsc kultury, miejsc rekreacji	Planowanie rozwoju Planowanie przestrzenne inwestycje	Obiekty kultury	Biblioteka, klub
			Obiekty sportowe i rekreacyjne	Boiska, korty, ścieżki rowerowe

Tabela 13. Działania samorządu na poziom jakości życia mieszkańców.

4.2.1. Sytuacja ekonomiczna rodzin



Wykres 8. Struktura dochodów gospodarstw domowych w Gminie Dygowo w 2010r.

4.2.2. Walory miejsca zamieszkania

Walory miejsca zamieszkania wynikają z warunków mieszkaniowych i z warunków bezpośredniego otoczenia miejsca zamieszkania. w 2013 roku oddano w gminie do użytkowania 15 mieszkań indywidualnych. Zasób mieszkaniowy w Gminie Dygowo wynosił w 2013 roku 1502 mieszkania o przeciętnej powierzchni mieszkania 87,8 m² co dało gminie Dygowo wysoka 3 pozycje w powiecie. Uwzględniając parametry jakości środowiska naturalnego należy uznać, że walory miejsca zamieszkania są silną stroną gminy.

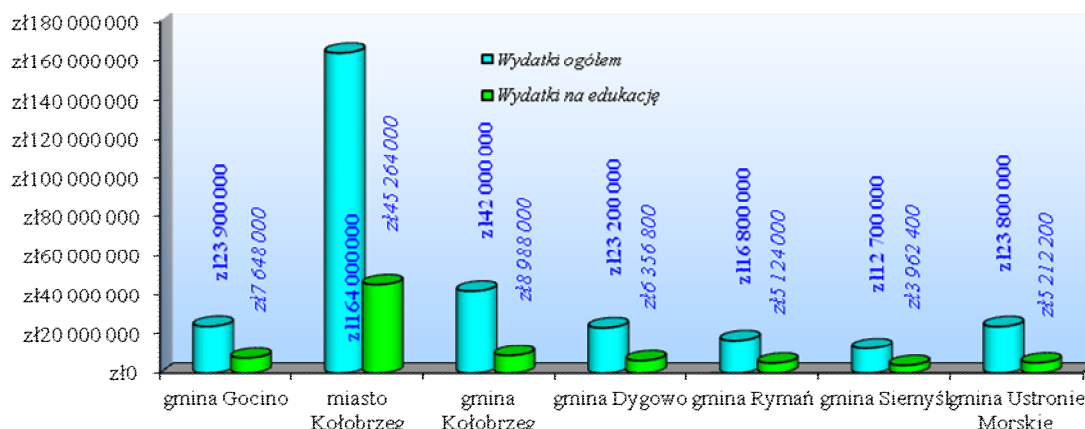
4.2.3. Jakość i estetyka przestrzeni publicznej

Jakość i ilość przestrzeni publicznej w gminie Dygowo, rozumianej jako obszar o szczególnym znaczeniu dla zaspokajania potrzeb mieszkańców, poprawy jakości ich życia i sprzyjający nawiązywaniu kontaktów społecznych takich jak place miejskie czy różne stałe dostępne budowle i budynki stanowiące własność publiczną jest bardzo zróżnicowana w poszczególnych miejscowościach. Niezaprzeczalnym walorem specyficznej przestrzeni publicznej w gminie są występujące na tym obszarze formy krajobrazu przyrodniczego.

4.2.4. Bezpieczeństwo publiczne

4.2.5. Poziom dostępnych usług rynkowych

4.3. Edukacja



Wykres 9. Poziom wydatków na edukację do wydatków ogółem w porównaniu z sąsiednimi gminami.

Sieć usług edukacyjnych w Gminie Dygowo tworzą szkoła podstawowa oraz dwa zespoły szkół, które obejmują cały obszar gminy. Każda z trzech jednostek oświaty posiada własny statut, prowadzenie jednostki jest kompetencją jej kierownika. Na terenie gminy funkcjonują również punkty przedszkolne w Dygowie oraz we Wrzosowie, których założycielem jest Gmina Dygowo oraz punkt przedszkolny w Gąskowie prowadzony przez Towarzystwo Przyjaciół Dzieci. Zauważalna jest większa ilość uczniów szkół podstawowych niż uczniów w gimnazjach. Mniejsza od liczby uczniów szkół podstawowych liczba dzieci objętych edukacją w klasach zerowych oraz opieką przedszkolną spowodowana jest:

- większą liczbą roczników objętych edukacją podstawową,
- niższą liczbą roczników objętych nauczaniem początkowym w klasie zerowej,
- ograniczoną liczbą miejsc w przedszkolach na terenie gminy Dygowo,
- realizowaniem opieki poza placówkami na terenie gminy które z powodu braku danych nie zostały ujęte w zestawieniu.

	Etatów nauczycieli i opiekunów	Gimnazjum	Podstawowa	Zerówka i przedszkolny	Uczniów razem
Zespoły Szkół w Dygowie im. Adama Mickiewicza	36	100	165	59	324
Zespoły Szkół we Wrzosowie im. Ignacego Łukasiewicza	25,5	116	54	45	215
Szkoła Podstawowa w Czerninie im. Orła Białego	14,5	0	115	30	145
Razem	76	216	334	134	684

Tabela 14. Etaty na liczbę uczniów w szkołach

Ze względu na ograniczoną ilość etatów oraz konieczność jak najlepszego wykorzystania środków finansowych jako nauczyciele i opiekunowie usługi świadczą osoby na podstawie umowy zlecenia. Zadania z obsługą finansowo-księgową oraz prowadzenie rozliczeń kadr i płac prowadzone jest przez Gminny Zespół Oświaty i Kultury.

Ponadto wykonuje on zadania z zakresu obsługi gospodarczej takich jak transport i zakupy w szczególności wymagające stosowania procedury zamówień publicznych.

4.4. Kultura i kultura fizyczna

Za rozwijanie kultury odpowiedzialny jest Gminny Zespół Oświaty i Kultury . Poprzez jego działalność prowadzona jest biblioteka gminna posiadająca dwie filie. Według danych GUS na koniec roku 2013, obsługiwała ona łącznie 684 czytelników, którzy dokonywali 17 wypożyczeń rocznie. Liczba czytelników na 1000 mieszkańców plasowała gminę na czwartym miejscu w powiecie i sześćdziesiątym w województwie.

W odniesieniu do imprez kulturalnych organizowanych na terenie gminy, według danych GUS w roku 2012 (pomiar prowadzony jest w okresach dwuletnich):

- odbyły się 54 imprezy z czego 10 stanowiło imprezy turystyczne i sportowo rekreacyjne oraz 11 dyskotek,
- w imprezach uczestniczyło łącznie 1217 osób.

Należy zauważyć że prawie wszystkie świetlice i kluby są własnością i obiektem działań gminy.

Bazę urządzeń sportu i rekreacji w gminie Dygowo stanowią:

- kompleks boisk sportowych "Orlik" w Dygowie,
- boisko przyszkolne w Czerninie,
- kompleks boisk sportowych "Orlik" we Wrzosowie
- boiska wielofunkcyjne w Gąskowie, Dębogardzie, Pustakach, Świelubiu, Włóściborzu, Piotrowicach, Kłopotowie, Skoczkanie,
- siłownie zewnętrzne w Czerninie, Dygowie, Pustarach i Wrzosowie
- liczne place zabaw w wielu gminnych miejscowościach.

Według ostatnich dostępnych danych GUS z roku 2012 na terenie Gminy Dygowo dziewięć osób było aktywnych jako: trenerzy, instruktorzy i prowadzący zajęcia sportowe. Regularnie w zajęciach sportowych uczestniczyło 238 mieszkańców w tym 158 miało mniej niż 18 lat.

Mężczyźni stanowią większość uprawiających sport 210 wobec 22 kobiet w tym 15 poniżej 18 roku życia.

Na terenie gminy działają kluby sportowe:

- Rasel Dygowo klub piłkarski który powstał w 2000 roku i już po pierwszym sezonie gry awansował z Klasy B do Klasy A, nie ponosząc przy tym żadnej porażki we wszystkich rozegranych spotkaniach. W Sezonie 2011/2012 Rasel zajmując II miejsce w V lidze , awansował do IV ligi. Obecnie rozgrywa mecze w III lidze pomorsko-zachodniopomorskiej.
- UKS Grot Dygowo Klub piłki siatkowej mężczyzn który od sezonu 2012/2013 rozgrywa mecze w ramach Międzypowiatowej Ligi Piłki Siatkowej Mężczyzn.

4.5. OPIEKA ZDROWOTNA ORAZ POMOC SPOŁECZNA

4.6. Rynek pracy

W Gminie Dygowo według danych na koniec roku 2013 spośród mieszkańców, 306 osób pozostawało bez pracy. Stanowiło to 8.4% liczby ludności w wieku produkcyjnym.

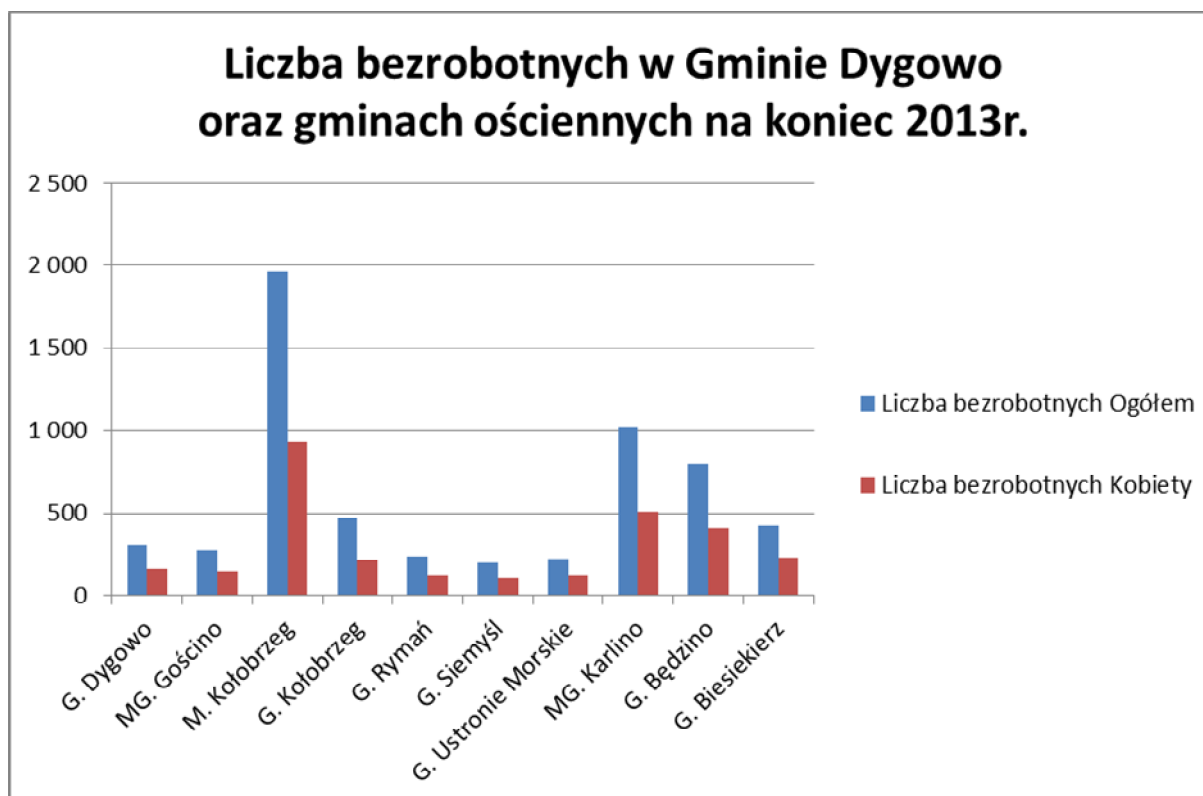
GMINA	Liczba bezrobotnych	
	Ogółem	Kobiety
G. Dygowo	306	158
MG. Gościno	273	140
M. Kołobrzeg	1 963	929
G. Kołobrzeg	473	217
G. Rymań	239	121
G. Siemyśl	197	103
G. Ustronie Morskie	222	122
MG. Karlino	1 019	511
G. Będzino	794	410
G. Biesiekierz	425	229
Razem	5 911	2 940

Spośród bezrobotnych:

- 72 osoby nie miały stażu pracy
- 119 osób było długotrwale bezrobotnych
- 111 osób miało wykształcenie gimnazjalne i poniżej.

Jednocześnie w porównaniu do pozostałych gmin powiatu Kołobrzесьkiego, na koniec roku 2013 według liczby podmiotów gospodarczych w rejestrze REGON na 10 tys. mieszkańców gmina zajmowała szóste miejsce.

Tabela 15. Liczba bezrobotnych w miejscowościach Gminy Dygowo (2013)



Wykres 10. Liczba bezrobotnych w Gminie Dygowo oraz gminach ościennych na koniec 2013 r.

4.7. Mobilizacja społeczna

Przejawem mobilizacji społecznej jest wszelka aktywność oddolna i samoorganizacja społeczeństwa w celu osiągnięcia jakiegoś celu. Jest to jeden z najważniejszych czynników osiągnięcia lokalnego sukcesu.

4.7.1. Lokalna aktywność społeczna

Na terenie Gminy Dygowo działają następujące organizacje pozarządowe:

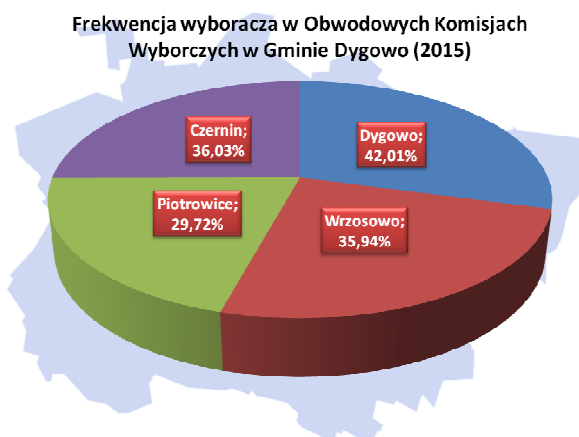
1. Stowarzyszenie na Rzecz Pomocy Ludziom Starym, Niepełnosprawnym i Potrzebujący Pomocy SENIOR
2. Wiejski Klub Sportowy "RASEL " Dygowo
3. Gminny Klub Piłkarski "WRZOS" Wrzosowo
4. Uczniowski Klub Sportowy GROT
5. Uczniowski Ludowy Klub Sportowy WRZOS
6. Ochotnicza Straż Pożarna w Dygowie
7. Ochotnicza Straż Pożarna we Wrzosowie
8. Ochotnicza Straż Pożarna w Czerninie
9. Ochotnicza Straż Pożarna w Piotrowicach
10. Ochotnicza Straż Pożarna w Stojkowie
11. Dygowskie Stowarzyszenie Ekologiczne
12. Koło Gospodyń Wiejskich w Dębogardzie
13. Klub Darts Wrzosowo
14. Gminny Klub Sportowy „Vitalis” Wrzosowo

Obszar gminy obejmuje również działalność Zachodniopomorskiej Izby Rolniczej. Gmina współpracowała również z organizacjami i stowarzyszeniami spoza terenu gminy tj. z Polskim Stowarzyszeniem na Rzecz Osób z Upośledzeniem Umysłowym Koło w Kołobrzegu, Polskim Czerwonym Krzyżem Zarząd Rejonów w Kołobrzegu, Stowarzyszeniem Użytkowników Psychiatrycznej Opieki Zdrowotnej oraz Ich Rodzin i Przyjaciół „Feniks” w Kołobrzegu

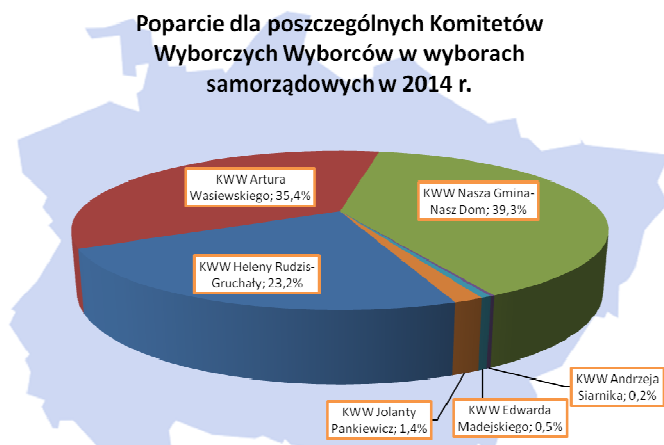
4.7.2. Lokalna aktywność polityczna

Miarą zaangażowania mieszkańców w działalność polityczną jest frekwencja wyborcza. W ostatnich wyborach na Prezydenta RP na 4370 uprawnionych do głosowania udział w wyborach wzięło 1671 osób co daje frekwencje wyborczą na poziomie 38.24%, jest to bardzo niski wynik, mniejszy niż frekwencja w całym powiecie kołobrzesckim, gdzie frekwencja osiągnęła 46,44%, a także znacząco niższy od frekwencji w województwie zachodniopomorskim (44,44%). Największe poparcie uzyskał kandydat utożsamiany z Platformą Obywatelską (36.87%) drugie miejsce zajął kandydat prezentujący program antysystemowy (26,93%) a trzecie miejsce kandydat startujący z poparciem Prawa

i Sprawiedliwości (24,64%).



Wykres 11. Frekwencja wyborcza w Gminie Dygowo w wyborach Prezydenta RP w 2015r



Wykres 12. Rozkład preferencji wyborczych w Gminie Dygowo w wyborach samorządowych w 2014 r.

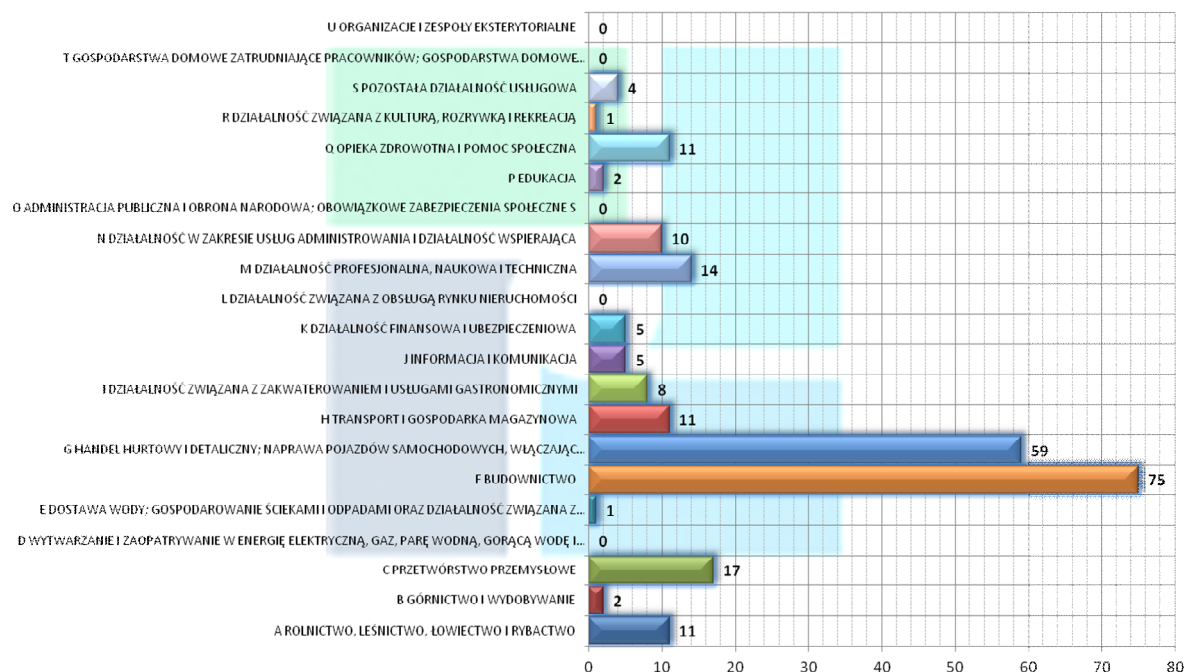
W wyborach samorządowych w 2014 roku na terenie Gminy Dygowo zarejestrowało się 6 komitetów wyborczych. Frekwencja w tych wyborach wyniosła 54,3%.

W wyborach na Wójta Gminy Dygowo w pierwszej turze z wynikiem 52,53% mandat Wójta uzyskał Pan Marek Zawadzki z komitetu Wyborczego Wyborców Nasza Gmina-Nasz Dom.

4.7.3. Lokalna aktywność gospodarcza

Na dzień 9 kwietnia 2015 r, w rejestrze Centralnej Ewidencji i Informacji o Działalności Gospodarczej zarejestrowanych było 236 podmiotów gospodarczych. Z grupy tej prawie 1/3 firmy zarejestrowana była w sekcji F-Budownictwo, drugą grupę pod względem liczebności stanowiły podmioty gospodarcze zarejestrowane w sekcji G-Handel hurtowy i detaliczny, naprawy pojazdów samochodowych włączając motocykle. W sekcji A- Rolnictwo, leśnictwo, łowiectwo i rybactwo zarejestrowanych było jedynie 5% podmiotów. Bezrobocie rejestrowane wynosiło w 2014 roku 262 osoby

LICZBA WPISÓW DO CEIDG WG SEKCJI DZIAŁALNOŚCI GOSPODARCZEJ



Wykres 13. Liczba wpisów do CEIDG wg. sekcji rok 2014. (GUS)

5. GOSPODARKA

5.1. UWARUNKOWANIA ZEWNĘTRZNE GOSPODARKI GMINY

Na uwarunkowania zewnętrzne gospodarki Gminy Dygowo składają się następujące okoliczności i procesy zachodzące w:

- środowisku międzynarodowym - ogólna sytuacja społeczno - gospodarcza, kierunki i priorytety rozwoju Unii Europejskiej oraz rozmiary środków pomocowych przeznaczonych dla poszczególnych państw członkowskich,
- środowisku krajowym i regionalnym (województwo zachodniopomorskie) - polityki sektorowo branżowe oraz polityka regionalna i zagospodarowania przestrzennego,
- środowisku ekonomicznym - dynamika rozwoju gospodarczego, w tym rolnictwa i przetwórstwa rolno - spożywczego, wspieranie rozwoju małych i średnich przedsiębiorstw, aktywne formy przeciwdziałania bezrobociu,
- środowisku społecznym - zmiany w stylu życia, preferencji konsumpcyjnych, form spędzania wolnego czasu, przeciwdziałanie wykluczeniu społecznemu obywateli i rodzin znajdujących się w trudnej sytuacji życiowej,
- środowisku technologicznym - procesy innowacyjne, nowe technologie, tendencje w modernizacji procesów wytwórczych,
- środowisku prawnym - podstawy ustrojowo - prawne funkcjonowania i rozwoju państwa, społeczeństwa, samorządu terytorialnego,
- środowisku ekologicznym - kierunki i priorytety działań, społecznych, organizacyjnych i technicznych na rzecz ochrony środowiska przyrodniczego oraz przeciwdziałania jego degradacji.

Główne zagrożenia mogące mieć istotny wpływ na skalę i tempo rozwoju społeczno gospodarczego Gminy Dygowo mają charakter zewnętrzny i są poza zasięgiem kompetencji rzeczowej i terytorialnej organów gminy. Szczególnie negatywny wpływ na funkcjonowanie i dalszy rozwój gminy może mieć:

- ograniczanie wydatków z budżetu państwa na aktywne formy przeciwdziałania bezrobociu, pomoc socjalną, edukację, kulturę i turystykę, bezpieczeństwo publiczne, a także zmniejszające się rozmiary przekazywanych do budżetów jednostek samorządu terytorialnego - dotacji i subwencji,
- brak systemowych rozwiązań w rolnictwie i przetwórstwie rolno - spożywczym gwarantujących w dłuższym okresie stabilność i opłacalność produkcji,
- niestabilne przepisy prawa,
- bariery biurokratyczne i skomplikowane procedury (czaso - i kosztochłonne) w pozyskiwaniu środków finansowych z funduszy pomocowych Unii Europejskiej. Jeśli ta niekorzystna sytuacja będzie się nadal utrzymywać, to w rezultacie na terenie Gminy Dygowo pogłębiać się będą problemy społeczno-gospodarcze. Zmniejszać się będą także dochody budżetu Gminy, co przy konieczności zabezpieczenia środków finansowych na działalność bieżącą skutkować będzie ograniczeniem wydatków inwestycyjnych. W efekcie trzeba będzie odkładać w czasie realizację wielu niezbędnych inwestycji gminnych. W konsekwencji środowisko życia i pracy mieszkańców Gminy Dygowo nie będą ulegały systematycznej i odczuwalnej poprawie.

Przy obecnych niekorzystnych uwarunkowaniach zewnętrznych, tkwiących w otoczeniu Gminy Dygowo nie jest możliwe skuteczne rozwiązywanie szeregu problemów, występujących na jej terenie wyłącznie własnymi siłami, bowiem zasobność budżetu Gminy jest dalece niewystarczająca w stosunku do występujących potrzeb.:

5.2. CHARAKTERYSTYKA LOKALNEGO SEKTORA GOSPODARCZEGO

5.2.1. *Struktura branżowa lokalnej gospodarki*

5.2.2. *Klimat dla przedsiębiorczości*

5.2.3. *Szara strefa*

5.3. WARUNKI DZIAŁANIA LOKALNEJ GOSPODARKI

5.3.1. *Lokalny rynek nieruchomości*

Na terenie gminy brak jest ofert rynku pierwotnego, organizacja inwestycji i ich finansowania realizowana jest przez inwestorów. Ze względu na dominującą na terenie gminy zabudowę indywidualną większość dostępnych ofert sprzedaży rynku wtórnego stanowią domy jednorodzinne. Zauważalna jest również podaż działek budowlanych i gruntów rolnych. Specjalistyczne portale internetowe oraz bazy dostępne dla pośredników nieruchomości wskazują na brak ofert najmu nieruchomości mieszkalnych oraz niewielką podaż nieruchomości służących do prowadzenia działalności gospodarczej. Najprawdopodobniej wynika to z faktu przekazywania informacji pomiędzy mieszkańcami oraz zawierania ofert bez pośredników. Określanie średnich cen oraz porównywanie do poziomu powiatu Kołobrzeskiego nie jest celowe ze względu na niewielką ilość ofert które nie odzwierciedlają poziomu cen transakcyjnych oraz znaczny wpływ na średnia poziomu cen nieruchomości położonych w gminach pasa nadmorskiego.

5.3.2. *Lokalny rynek pracy*

5.3.3. *Analfabetyzm funkcjonalny*

5.3.3.1. *Samo sterowalność*

5.3.3.2. *Instytucja wsparcia przedsiębiorców*

5.3.4. *Instytucja rynku komercyjnego*

5.3.5. Podmioty realizujące programy publiczne na rzecz biznesu

Gmina Dygowo jest członkiem **ZWIĄZKU MIAST I GMIN DORZECZA PARSEŃY**⁴ zrzeszającego gminy, leżące w dorzeczu rzeki Parsęty oraz gminy położone w sąsiedztwie dorzecza rzeki Parsęty, są to:

- 1) miasto Białogard,
- 2) miasto Kołobrzeg,
- 3) miasto Szczecinek,
- 4) miasto–gmina Barwice,
- 5) miasto-gmina Biały Bór,
- 6) miasto-gmina Bobolice,
- 7) miasto-gmina Borne Sulinowo,
- 8) miasto-gmina Karlino,
- 9) miasto-gmina Połczyn Zdrój,
- 10) gmina Białogard,
- 11) gmina Biesiekierz,
- 12) gmina Dygowo,
- 13) gmina Grzmiąca
- 14) gmina Gościno,
- 15) gmina Kołobrzeg,
- 16) gmina Rąbino,
- 17) gmina Rymań,
- 18) gmina Siemyśl,
- 19) gmina Sławoborze,
- 20) gmina Szczecinek,
- 21) gmina Tychowo,
- 22) gmina Ustronie Morskie.



Rysunek 25. Związek Miast i Gmin Dorzecza Parsęty (Związek Miast i Gmin Dorzecza Parsęty, 2011)

Gmina Dygowo razem z gminami Białogard, Gościno, Kołobrzeg, Rymań, Siemyśl, Ustronie Morskie oraz Miasto i Gmina Karlino jest członkiem **STOWARZYSZENIA LOKALNEJ GRUPY**



Rysunek 26. Obszar działania LGD Siła w Grupie. (LGD Siła w Grupie, 2009)

DZIAŁANIA "SIŁA W GRUPIE" obejmująca swoim zakresem obszar o powierzchni 1168 km² na której zamieszkuje 48529 osób. Razem ludność objęta LSR - 48 529 osób, powierzchnia gmin - 1 168km². Teren objęty programem "Siła w Grupie" wchodzi w skład Powiatu kołobrzесьkiego (Gmina Kołobrzeg, Rymań, Siemyśl, Ustronie Morskie, Dygowo), i Powiatu białogardzkiego (Gmina Karlino i Białogard). (LGD Siła w Grupie, 2009).

⁴ Związek Miast i Gmin Dorzecza Parsęty – związek międzygminny utworzony w czerwcu 1992 roku.. Obszar działania związku wynosi około 4200 km², a liczba ludności to około 265 tysięcy osób.



Rysunek 27. Mapa gmin stowarzyszonych w MLGR.
(Urząd Marszałkowski Województwa
Zachodniopomorskiego, 2011)

Gmina Dygowo razem z gminami Będzino, Białogard, Biesiekierz, Mielno, Tychowo, Miasto i Gmina Karlino oraz Miasto i Gmina Połczyn Zdrój, tworzy **MIELEŃSKA LOKALNA GRUPĘ RYBACKĄ**. Grupa działa w celu wspierania rozwoju wszelkich form przedsiębiorczości, prowadzących do tworzenia nowych miejsc pracy oraz dywersyfikacji dochodów miejscowej ludności. A także poszerzenia i podniesienia jakości usług turystycznych co w efekcie pozwoli na wydłużenie sezonu letniego. Grupa prowadzi działania zmierzające do lepszego wykorzystania zasobów naturalnych, przede wszystkim akwenów wodnych co wpłynie na rozwój i promocję turystyki aktywnej oraz sportów wodnych. Jednocześnie prowadzone są działania edukacyjne w regionie dotyczące możliwości i zasadach wykorzystania unijnych funduszy. Celem jest pobudzenie

aktywności sektora rybackiego oraz lokalnej społeczności, oraz dywersyfikacja źródeł utrzymania i kreowanie lokalnych liderów którzy zadbają o rozwój przedsiębiorczości.

Stowarzyszenie Gmin Polskich Euroregionu Pomerania



Gmina Dygowo razem z UG Banie, UMiG Barlinek, UG Będzino, UM Białogard, UG Białogard, UG Bielice, UG Bierzwnik, UG Biesiekierz, UMiG Biały Bór, UMiG Bobolice, UG Boleszkowice, UMiG Borne Sulinowo, UMiG Cedynia, M Chociwiel, UMiG Chojna, UMiG Choszczno, UMiG Czaplinek, UMiG Człopa, UM Darłowo, UMiG Dębno,

UMiG Dobra Nowogardzka, UG Dobra Szczecińska, UMiG Dobrzany, UMiG Drawsko Pomorskie, UM Dziwnów, UMiG Goleniów, UM Golczewo, UMiG Gryfino, UMiG Ińsko, UMiG Kalisz omorski, UMiG Kamień Pomorski, UMiG Karlino, UG Karnice, UG Kobylanka, UG Kołbaskowo, UG ołobrzeg, UM Kołobrzeg, UM Koszalin, UG Krzęcin, UMiG Lipiany, UMiG Łobez, UMiG Maszewo, UG ielno, UM Mieszkowice, UMiG Międzyzdroje, UMiG Mirostlawiec, UMiG Moryń, UMiG Myślibórz, MiG owe Warpno, UMiG Nowogard, UG Nowogródek Pomorski, UG Osina, UG Ostrowice, UMiG Pełczyce, MiG Płoty, UMiG Polanów, UMiG Police, UG Postomino, UG Przybiernów, UG Przelewice, UMiG yrzyce, UG Radowo Małe, UMiG Resko, UG Rewal, UG Rymań, UM Sławno, UG Sławoborze, UG Stare zarnowo, UG Stargard Szczeciński, UM Stargard Szczeciński, UMiG Suchań, UM Szczecin, UG zczecinek, UM Świnoujście, UMiG Trzcińsko Zdrój, UMiG Trzebiatów, UG Tychowo, UG Ustronie orskie, UG Wałcz, UM Węgorzyno,

UG Widuchowa, UG Wierzchowo, UMiG Wolin, UMiG Złocieniec, Powiat Białogardzki, Powiat Choszczeński, Powiat Drawski, Powiat Gryficki, Powiat Goleniowski, Powiat Gryfiński, Powiat Kamieński, Powiat Kołobrzeski, Powiat Koszaliński, Powiat Łobeski, Powiat Myśliborski, Powiat Policki, Powiat Stargardzki, Powiat Wałecki tworzą

STOWARZYSZENIE GMIN POLSKICH EUROREGIONU POMERANIA.

Celem stowarzyszenia jest wspieranie idei samorządu terytorialnego oraz obrona wspólnych interesów podmiotów będących członkami stowarzyszenia poprzez podejmowanie inicjatyw, promowanie oraz aktywne popieranie wszelkich działań mających na celu rozwój przedsiębiorczości samorządów w oparciu o środki pomocowe Unii Europejskiej oraz innych krajowych i międzynarodowych instytucji finansowych.

12 maja 2000 roku podpisane zostało **POROZUMIENIE DOTYCZĄCE PARTNERSTWA POMIĘDZY GMINĄ DYGOWO A URZĘDEM WSCHODNI BRZEG JEZIORA SZWERIŃSKIEGO**- Niemcy (od 01/01/2014 Urzędów Banzkow, Crivitz i Ostufer Schweriner utworzono jeden Urząd Crivitz)

5.3.6. Gmina jako uczestnik lokalnego obrotu gospodarczego

6. BUDŻET I ORGANIZACJA

6.1. UWARUNKOWANIA BUDŻETOWE

6.2. DOCHODY BUDŻETOWE GMINY

6.2.1. Polityka fiskalna

6.2.2. Wpływy z majątku gminy

6.2.3. Działalność gospodarcza gminy

Gmina nie prowadzi działalności gospodarczej. Wynika to z ograniczonej skali działania, która mogłaby generować zbyt wysokie koszty stałe oraz unikania sytuacji w której, działalność stanowiłaby konkurencje dla podmiotów gospodarczych. Ponadto duża aktywność podmiotów gospodarczych oferujących usługi w najbliższym otoczeniu oraz przewidywany rozwój przedsiębiorstw społecznych wskazuje iż tworzenie własnych zakładów jest niepotrzebne.

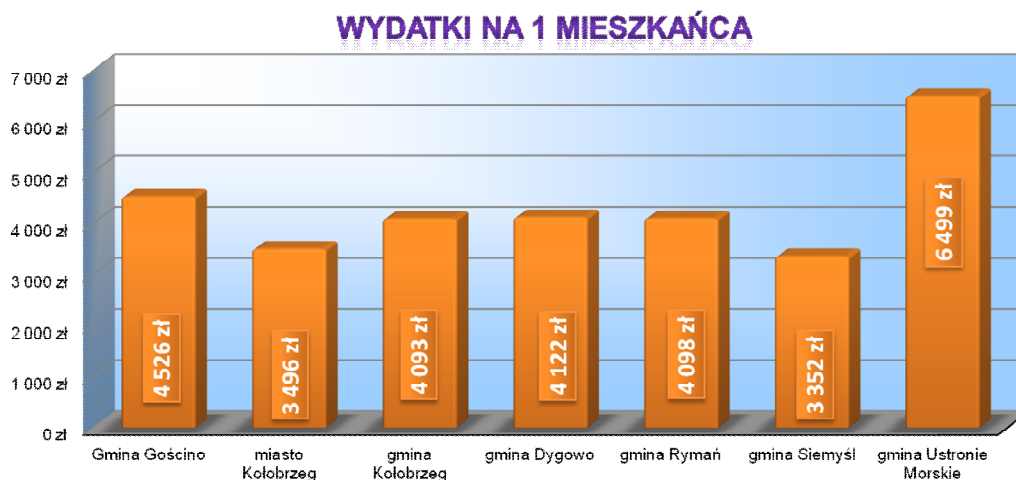
6.3. CELOWOŚĆ WYDATKÓW BUDŻETOWYCH

6.3.1. Klasyfikacja budżetowa, a zadaniowy układ budżetu

Budżet przygotowany jest w układzie zgodnym z Ustawą z dnia 27 sierpnia 2009 roku o finansach publicznych (Dz. U. z 2013 r. poz. 885 z późn. zm.), zapewniona została pełna zgodność zapisów z klasyfikacją. Gmina Dygowo nie podejmowała prób tworzenia budżetu zadaniowego.

6.3.2. Sposób finansowania zadań

6.4. Jednostkowe koszty wykonania usług



Wykres 14. Wydatki gmin w przeliczeniu na jednego mieszkańca. (2013)

Według informacji GUS Bank Danych Lokalnych w roku 2013 koszty jednostkowe wykonania usług w Gminie Dygowo, na jednego mieszkańca kształtowały się w następujący sposób:

- Ogólnie 4122,07 zł
- Na oświatę i wychowanie 1129,58 zł
- Na kulturę i ochronę dziedzictwa narodowego 331,33 zł

6.5. Prorozwojowy potencjał budżetu gminnego

6.5.1. Potencjał inwestycyjny gminy

6.5.2. Zdolność kredytowa gminy

6.5.3. Wskaźnik samodzielności budżetu

Ze względu na nieregularne wpływy do budżetu oraz konieczność ponoszenia wydatków w określonych terminach możliwe jest zakłócenie równowagi budżetowej. W celu uniknięcia takiej sytuacji Rada Gminy uchwaliła możliwość korzystania z krótkoterminowych kredytów obrotowych w kwocie do 1 miliona złotych. W związku z wyborem podmiotu świadczącego usługi finansowe w trybie zamówienia publicznego, jednym z warunków wyboru oferty została rezygnacja z opłaty za uruchomienie środków. W tej sytuacji jedynym kosztem stanowiącym odsetki. W roku 2013 wystąpiła konieczność zaciągania kredytu krótkoterminowego w celu zrównoważenia budżetu, koszt zastosowania tego mechanizmu finansowego wyniósł 1495,77 zł w skali roku.

6.6. Czytelność i jawność budżetu

Gmina Dygowo zapewnia pełną jawność budżetu dla radnych i mieszkańców, na stronie internetowej gminy zamieszczane są aktualne:

- - plany budżetu
- - zmiany i aktualizacje
- - sprawozdania z wykonania budżetu.

Czytelnie opisany odnośnik zapewnia każdemu mieszkańcowi łatwy dostęp do danych.

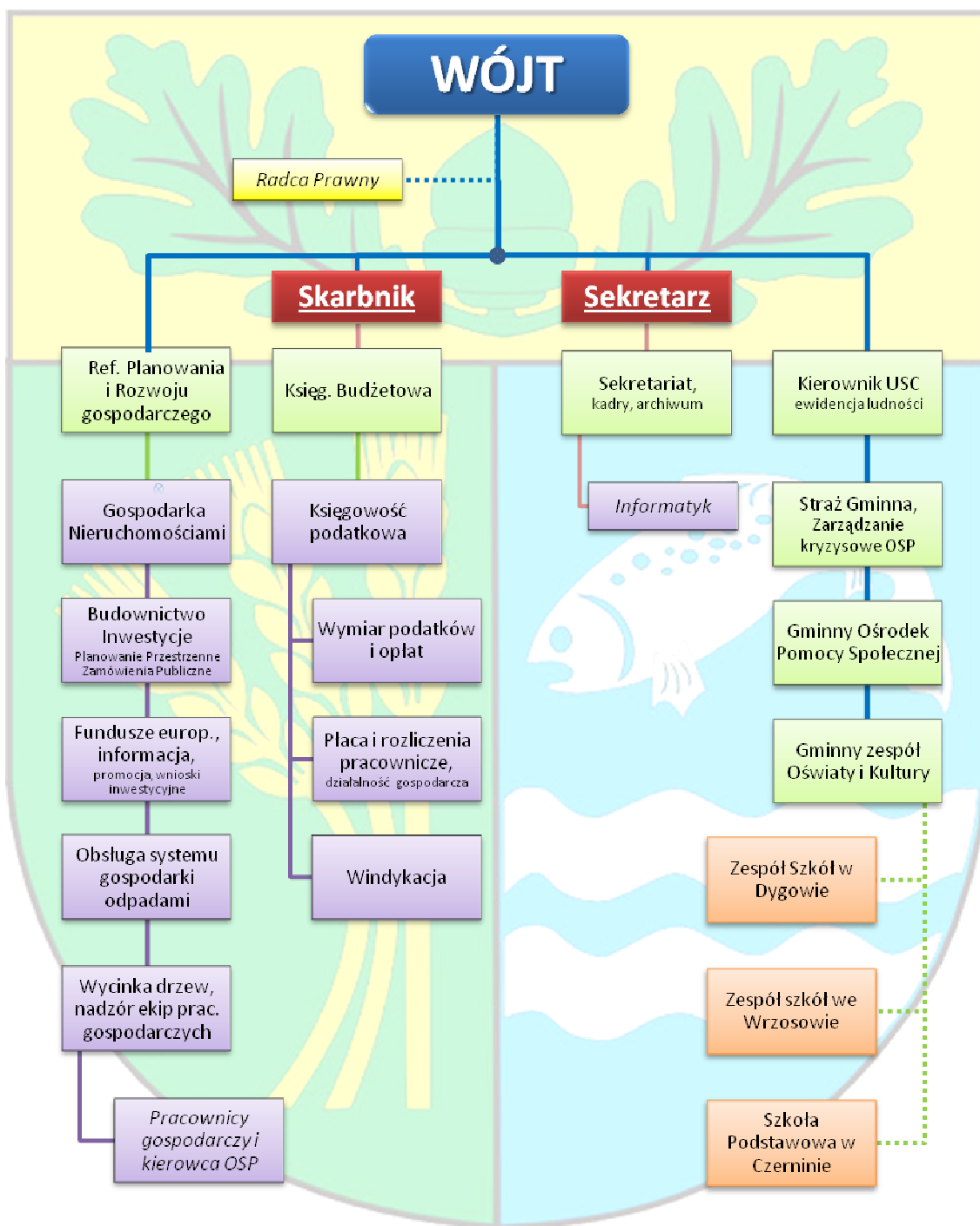
Zmiany są szczegółowo opisywane i sformułowane są w jasny i przejrzysty sposób. Podczas posiedzeń rady gminy Wójt przekazuje informacje na wniosek Przewodniczącego oraz odpowiada na pytania Radnych. Bieżąca informacja przedstawiana jest przez Skarbnika Gminy na każdym posiedzeniu Komisji Budżetu Rady Gminy.

7. STRUKTURA ORGANIZACYJNA GMINY

Wspólnotę samorządową z mocy konstytucji Rzeczypospolitej Polskiej tworzą mieszkańcy Gminy Dygowo. Gmina na mocy ustaw posiada osobowość prawną i wykonuje zadania publiczne w szczególności wskazane ustawą . Siedzibą organów Gminy jest Dygowo. Do zakresu działania Gminy należą wszystkie sprawy publiczne o znaczeniu lokalnym niezastrzeżone ustawami na rzecz innych podmiotów. Podstawowym zadaniem Gminy jest zaspokajanie zbiorowych potrzeb jej mieszkańców. Gmina spełnia ten obowiązek przez swoje organy realizując zadania własne oraz zadania zlecone z zakresu administracji rządowej, nałożone przez ustawy lub wynikające z porozumień zawartych z administracją rządową. Rada Gminy jest Organem stanowiącym i kontrolnym. Tworzą ją 15 radnych których kadencja trwa 4 lata od dnia wyboru ich pracami kieruje Przewodniczący. Decyzje podejmowane są w formie Uchwał będących również przedmiotem nadzoru właściwej terytorialnie regionalnej izby obrachunkowej. Sesje Rady Gminy zwołuje Przewodniczący.

Organem wykonawczym Gminy jest Wójt. Wójt realizuje uchwały Rady Gminy oraz zadania Gminy określone przepisami prawa. Ponadto kieruje bieżącymi sprawami Gminy oraz reprezentuje Gminę na zewnątrz. Wójt wykonuje swoje zadania przy pomocy Urzędu Gminy. Sposób działania i strukturę określa statut gminy Dygowo przyjęty uchwałą VI/33/03 Rady Gminy Dygowo z 7 kwietnia 2003 r., który ulegał późniejszym zmianom. Zakresy odpowiedzialności oraz obowiązki pracowników określone są w Regulaminie Organizacyjnym Urzędu Gminy wprowadzonym zarządzeniem Wójta Gminy Dygowo 18/2013 z dnia 21 czerwca 2013 r .

7.1. Podstawowy schemat organizacyjny gminy



Rysunek 28. Schemat organizacyjny Urzędu Gminy Dygowo.

7.2. OBSZAR I -URZĄD GMINY

7.2.1. Struktura i koszt utrzymania administracji

7.2.2. Jakość obsługi mieszkańców przez urząd gminy

Urzędem kieruje Wójt przy pomocy Sekretarza i Skarbnika, Kierownicy poszczególnych komórek odpowiadają za optymalną realizację zadań przed Wójtem. Zasady działania są również określone przez regulamin pracy urzędu Gminy Dygowo wprowadzony w roku 2008 i ciągle aktualizowanym. W gminie obowiązuje Kodeks Etyki, nie ma Systemu

Zarządzania Jakością oraz nie jest prowadzony pomiar satysfakcji klienta. W sprawach skarg i wniosków w stałym terminie przyjmuje Wójt, zaś pozostali pracownicy w godzinach funkcjonowania urzędu. Rejestr skarg prowadzony jest przez Sekretarz Gminy.

W roku 2014 wpłynęły łącznie cztery skargi, które zostały rozpatrzone zgodnie z obowiązującymi przepisami.

7.2.3. Cyfryzacja urzędu

Urząd jest skomputeryzowany, wszystkie stanowiska wyposażone są w sprzęt komputerowy, który połączony jest w sieć wewnętrzną urzędu. Sieć jest zabezpieczona, rolę administratora bezpieczeństwa informacji pełni etatowy pracownik – informatyk, który odpowiedzialny jest za bieżące utrzymanie sprawności systemu. Poszczególne stanowiska posiadają pakiety programów oraz systemy operacyjne w wersjach dostarczanych wraz ze sprzętem. Urząd posiada czytelnie prowadzoną stronę internetową która zawiera bardzo szeroki zakres informacji, utrzymanie i obsługa strony jest realizowana przez firmę zewnętrzną. Aktualizacja treści na stronie internetowej oraz BIP realizowana jest przez kilkusobową grupę pracowników urzędu. Zakres potrzeb w zakresie szkolenia pracowników z obsługi oprogramowania i potrzeb wymiany lub rozbudowy sprzętu lub oprogramowania nie był obiektem oceny CAF. Szkolenia z obsługi oprogramowania organizowane w odpowiedzi na bieżące potrzeby i dotyczą wybranych programów lub systemów np.: LEX - system informacji prawnej, system informacji przestrzennej. W roku 2014 za pośrednictwem elektronicznej książki podawczej wpłynęło xxx wniosków. Niewielka popularność tej formy kontaktu zdaniem pracowników wynika z małej powszechności podpisu elektronicznego. Podpis elektroniczny w działalności urzędu gminy funkcjonuje dla stanowisk które są związane z wydawaniem decyzji, sprawozdawczością lub zawieraniem umów (Wójt, Sekretarz, Skarbnik)

7.3. OBSZAR II -STRUKTURA GMINNA POZA URZĘDEM

7.3.1. Jednostki budżetowe

7.3.2. Obiekty gminne i usługi gminne

Zadania gminy w zakresie oświaty i wychowania realizują dwa Zespoły Szkół tj. w Dygowie im. Adama Mickiewicza i we Wrzosowie im. Ignacego Łukasiewicza oraz Szkoła Podstawowa w Czerninie im. Orła Białego. Własność gminy stanowią budynki zajmowane przez Urząd Gminy, Straż Gminną, Gminny Ośrodek Pomocy Społecznej i Gminny Zespół Oświaty i Kultury znajdujące się w Dygowie przy ul. Kolejowej 1.

Gmina posiada szereg obiektów sportowych i kulturalnych:

- BOISKA wielofunkcyjne i trawiaste
- stadion w Dygowie
 - cztery boiska sportowe w tym dwa „ORLIKI”
 - dziewięć świetlic wiejskich
 - jedenaście placów rekreacyjnych
 - czternaście placów zabaw
 - cztery siłownie zewnętrzne

Znaczna część infrastruktury powstała dzięki wsparciu funduszy zewnętrznych.

Gmina świadczy wybrane usługi w zakresie gospodarki komunalnej (w tym cmentarze), nie posiadając wyodrębnionego zakładu komunalnego. Usługi przewozu uczniów świadczone są przez gminę przy użyciu dwóch własnych gimbusów których kierowcy są pracownikami Gminnego Zespołu Oświaty i Kultury.

Wykonawcy usług wybierani są w procedurze zgodnej z ustawą prawo zamówień publicznych. W roku 2015 :

- usługi w zakresie wywozu odpadów świadczone są przez Miejski Zakład Zieleni, Dróg i Ochrony Środowiska w Kołobrzegu Sp. z o.o.
- usługi utrzymania dróg świadczy firma Józef Górzewski Usługi Ogólnobudowlane z Kołobrzegu.

Gmina	Długość sieci wodociągowej bez przyłączy [km]	Ilość przyłączy wodociągowych [sztuki]	Stopień zводociągowania [%]	Liczba ujęć wody	Liczba stacji uzdatniania wody
Dygowo	119,67	952	96,89	2	1
Gościno	144,1	708	74,6		
Kołobrzeg miasto	151,8	3913	100		
Kołobrzeg gmina	191,91	3500	98,91	1	1
Rymań	94,37	437	67,86	2	2
Siemyśl	119,94	660	98,32		
Ustronie Morskie	56,3	1010	100	3	3

Tabela 16. Porównanie stopnia zaopatrzenia w wodę. (Starostwo Kołobrzeg, 2014)

7.3.3. Jednostki pomocnicze gminy

Na terenie gminy znajduje się siedemnaście sołectw, ich struktura wraz opisem stanowi treść rozdziału pierwszego raportu „Położenie i relacje wewnętrzne”. Wszystkie posiadają własne statuty określające sposób i strukturę funkcjonowania. Gmina nie posiada wyłączonego funduszu sołectkiego. Dla miejscowości w których realizowano inwestycje dofinansowane z Programu Rozwoju Obszaru Wiejskich na lata 2007-2013, zgodnie z wymaganiami programu przygotowano i przyjęto Plany Odnowy Miejscowości. Zgodnie z informacjami z Urzędu Gminy nie wszystkie sołectwa posiadają Plany Odnowy Miejscowości.

Aktywność poszczególnych sołectw związana jest z stanem znajdującej się na ich terenie infrastruktury społecznej oraz obszarem działania organizacji pozarządowych. Szczególną rolę w rozwijaniu aktywności sołectw pełnią ochotnicze straże pożarne.

Lp.	Nazwa sołectwa	Świetlica wiejska oraz filie biblioteczne	Wiata przystankowa	Boiska sportowe w tym boiska „Orlik”	Plac zabaw wraz z siłowniami zewnętrznymi	teren rekreacji i wypoczynku	Remizy oraz strażnice OSP
1.	Bardy	tak			tak		
2.	Dygowo	tak	tak	tak(3)	tak(3)		tak
3.	Czernin	tak			tak(2)	tak	tak
4.	Dębogard	tak			tak	tak	
5.	Stramniczka		tak				
6.	Miechęcino				tak	tak	
7.	Piotrowice	tak			tak	tak	tak
8.	Jazy	tak			tak		
9.	Wrzosowo	tak	tak	tak	tak(2)	tak	tak
10.	Skoczów						
11.	Łykowo					tak	
12.	Stojkowo	tak	tak		tak	tak	tak
13.	Gąskowo	tak	tak		tak(2)	tak	
14.	Świelubie	tak			tak	tak	
15.	Pustary	tak			tak(2)		
16.	Kłopotowo					tak	
17.	Włościbórz		tak		tak	tak	

Tabela 17. Infrastruktura społeczna znajdująca się na terenie sołectw Gminy Dygowo.

7.4. Obszar III - autonomiczne jednostki wykonujące zadania gminy

Piotrowice (do 1945 r. Peterfitz) wieś w gminie Dygowo, pierwszy raz wzmiankowana w 1319r. Należała wówczas do Hibertusa von Glasenapp.

Na przestrzeni wieków wielokrotnie zmieniali się właściciele (m.in. Ludwicus de Wida - dziekan kapituły kołobrzeskiej, Ernst Otto). Na początku XX wieku majątek Piotrowice należał do rodziny Braun, od 1939 roku do rodziny von Sydow.

W 1913 r. w Piotrowicach znaleziono skarb z VI wieku, ważący 1883 g - złoty naszyjnik zdobiony odciskami. Został on odkupiony przez miasto Kołobrzeg za kwotę ówczesnych 450 marek od osoby prywatnej. Przechowywany w ratuszu, zachował się do obecnych czasów. Od 1999 r. znajduje się w Muzeum Pomorza w Greifswaldzie.

Na terenie wsi zachował się dawny dwór z II poł. XIX wieku, otoczony 1 ha parkiem (buki zwyczajne, częściowo oplecione bluszczem) oraz chałupa ryglowa z I poł. XIX wieku. Dwa

kilometry na północ od zabudowań wsi, na lewym brzegu Parsęty widoczne są ślady osady z okresu średniowiecza (IX - X wiek).

W przyszłości dofinansowanie będą mogły otrzymać przedsięwzięcia, które będzie można przypisać do jednej z następujących czterech osi priorytetowych:

Współpraca transgraniczna

Edukacja

Transport i mobilność

Natura i kultura