

**Program prac konserwatorsko – restauratorskich okien  
stalowych i rekonstrukcji historycznego szklenia  
witrażowego wraz z wykonaniem zabezpieczającego  
oszklenia termicznego w kościele pw. Wniebowstąpienia  
Pańskiego w Dygowie.**



**Sierpień 2023**

NZ 138.2024.K  
Załącznik do decyzji/postanowienia  
Zachodniopomorskiego Wojewódzkiego  
Konserwatora Zabytków  
Znak: ..2N..K..5142.16..2024..AF  
Z dnia .....28.02.2024.....  
AA



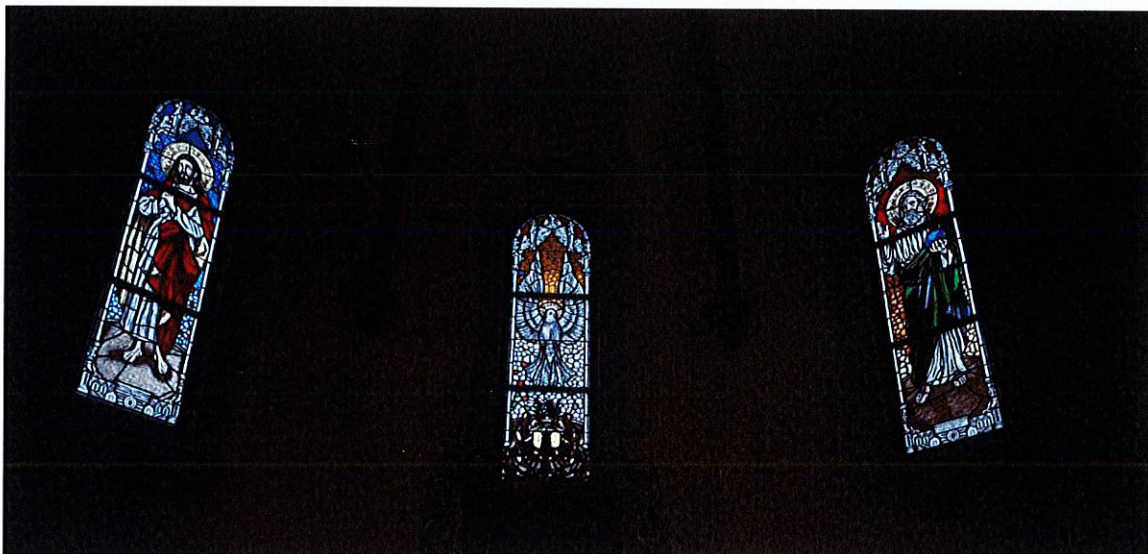
## Podstawa opracowania

- wstępna ocena stanu zachowania
- wstępna dokumentacja fotograficzna

## Opis

Neogotycki kościół postawiony został w latach 1879-1890, na miejscu wcześniejszego, który stał w tym miejscu od 1276 roku. Okna świątyni można podzielić na pięć grup; okna prezbiterium, okna nawy głównej, okna korpusu wierzy, okna zakrystii i okna kruchty.

W prezbiterium znajdują się trzy okna witrażowe z przedstawieniem figuralnym.

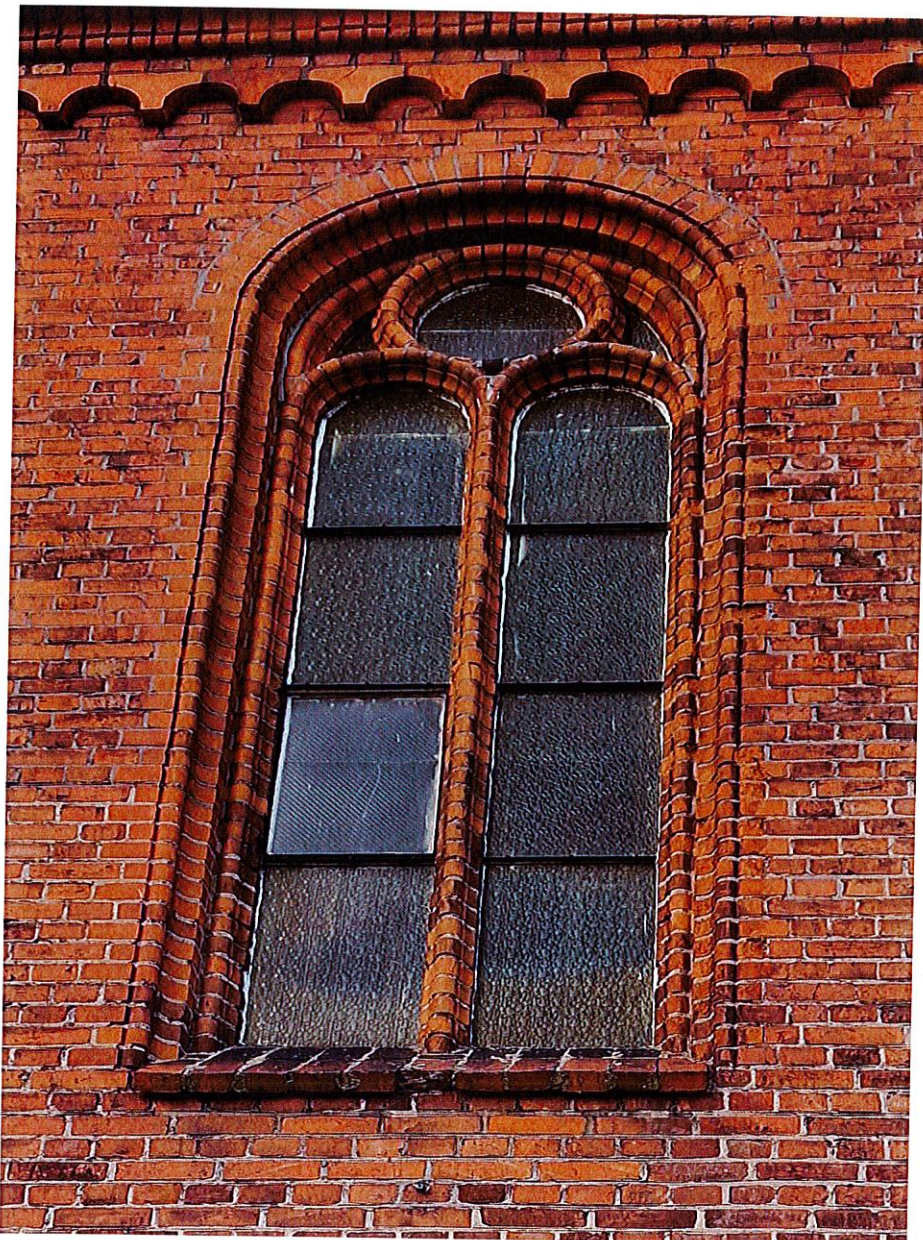


Fot. 1. Dygowo, kościół parafialny, prezbiterium.

W nawie głównej znajduje się dwanaście okien; pięć na elewacji półn., pięć na elewacji połd. oraz dwa na elewacji zachodniej. Wszystkie okna nawy mają podobny kształt, składają się z dwóch pasów okiennych,



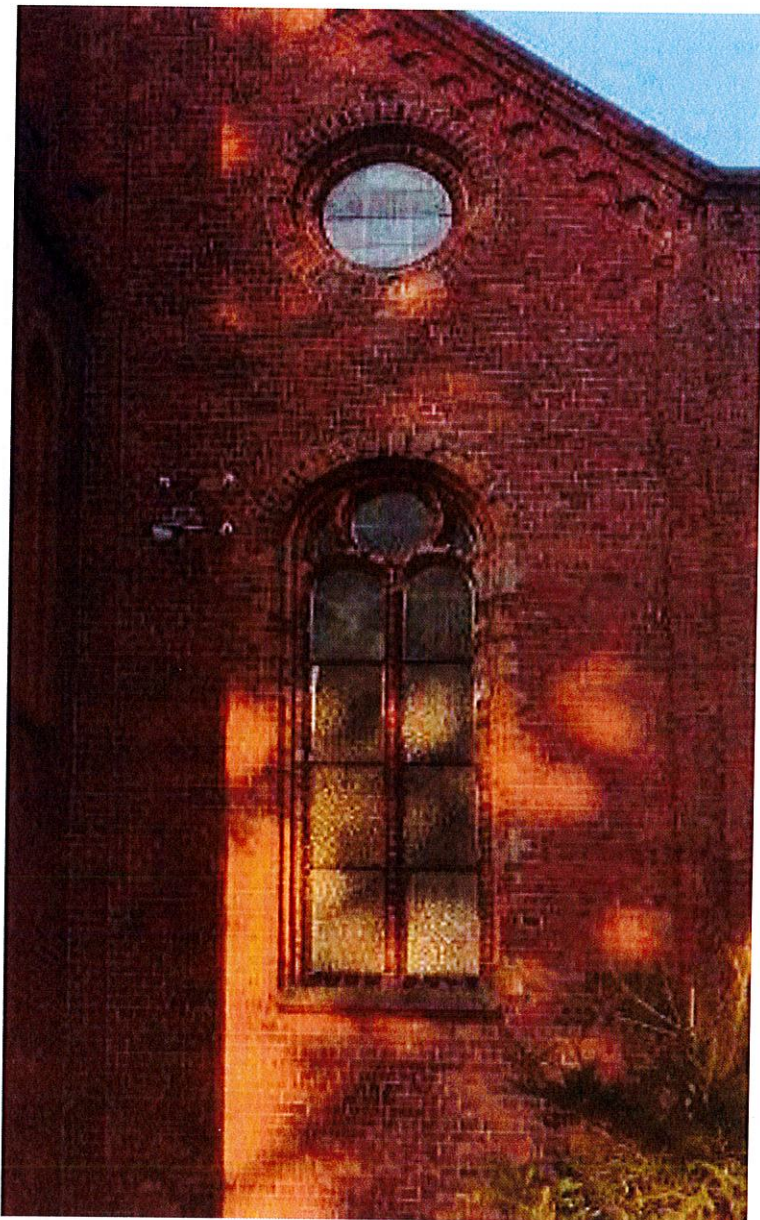
przedzielonych laskowaniem ceglanym, zwieńczonych półokrągłymi łukami, nad którymi osadzona jest rozeta z bocznymi skrzydłami.



Fot. 2. Dygowo, kościół parafialny, nawa.

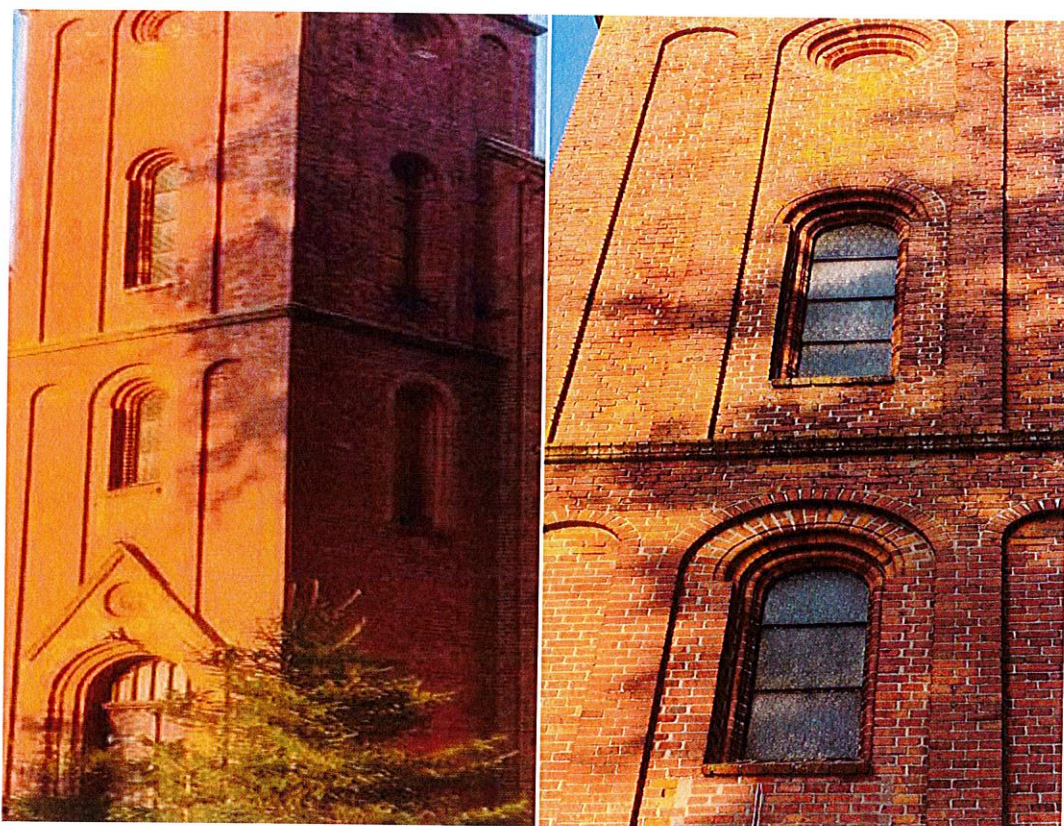


Na elewacji zachodniej nad dwoma oknami znajdują się rozety doświetlające strych kościoła.



Fot. 3. Dygowo, kościół parafialny, nawa, elewacja Zach.

W korpusie wieży znajduje się sześć jednakowych okien zwieńczonych półokrągły łukiem. Okna usytuowane są na dwóch kondygnacjach, po trzy na każdej z nich.



Fot. 4. Dygowo, kościół parafialny, wieża.



Kolejne dwa okna znajdują się w zakrystii, jedno stalowe i jedno współczesne plastikowe i cztery wąskie okna w kruchcie.



Fot. 5. Dygowo, kościół parafialny, wieża.



Fot. 6. Dygowo, kościół parafialny, wieża.



## **Stan zachowania**

Ze wszystkich okien świątyni w najlepszej kondycji są okna prezbiterium, zdobione barwnymi współczesnymi witrażami z przedstawieniem figuralnym Trójcy Świętej, osadzone w ramach stalowych i zabezpieczone od zewnątrz szkleniem termicznym. Nie wymagają one prac konserwatorskich. W pozostałych oknach świątyni nie zachowały się oryginalne, historyczne szklenia witrażowe. Zastąpiono je szkleniem ornamentальnym o różnych wzorach, osadzonym na teownikach stalowych, wpuszczonych w mur, na styku z laskowaniem obrobionym zaprawą i kitem szklarskim.

## **Cel i założenia konserwacji rekonstrukcji.**

Głównym celem konserwacji jest usunięcie wtórnego szklenia ornamentowego, kitów szklarskich, konserwacja ślusarki okiennej oraz rekonstrukcja historycznego szklenia witrażowego wraz z zabezpieczającym szkleniem termicznym.

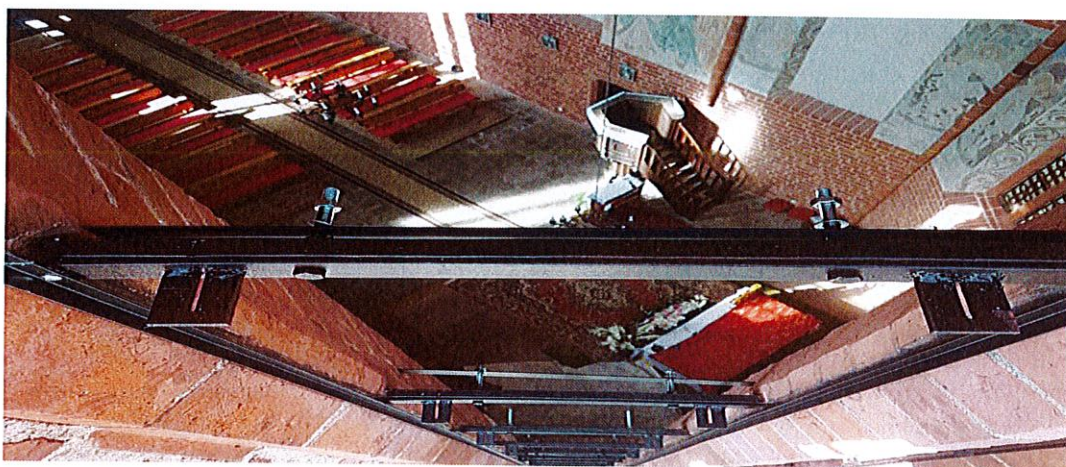
## **Program prac konserwatorskich**

1. Ustawienie rusztowań.
2. Zdjęcie pomiarów w celu wykonania witraży.
3. Wykonanie witraży o podziale romboidalnym według załączonego projektu ze szkła ( Goetheglas Huta Szkła Schott, Niemcy, lub innego szkła równoważnego o podobnej charakterystyce, do uzgodnienia z WUOZ Delegatura w Koszalinie), łączonego szprosami ołowianymi, lutowanymi obustronnie cyną na styku ołowi.
4. Zakitowanie obustronne witraży kitem na bazie pokostu i kredy.

5. Przylutowanie wąsów miedzianych.
6. Wykonanie wiatrownic z pręta aluminiowego fi 8 malowanego proszkowo w kolorze czarny mat.
7. Transport witraży z pracowni na teren kościoła.
8. Postawienie rusztowań.
9. Wykonanie dokumentacji fotograficznej przed demontażem oszklenia.
10. Stopniowe wyciąganie szyb z ceglanych laskowań : wykuwanie ręczne zaprawy brzegowej, uwalnianie klinów i lasz.

**UWAGA!!!** Przed demontażem szyb należy sprawdzić kondycję kształtek ceglanych laskowań i ościeży okien. Luźne kształtki należy ustabilizować i zafugować fugą na bazie wapna trasowego w kolorze dobranym do oryginału.

11. Wykonanie konstrukcji nośnej ochronnego szklenia termicznego. W tym celu należy usunąć wtórne kształtowniki montażowe z teownika stalowego i przymocować nowe płaskowniki z uszami i szpilkami fi 8mm, które jednocześnie będą elementem nośnym witraży zamontowanych od strony wewnętrznej kościoła.



Przykład konstrukcji szklenia bezpiecznego.



Nowe płaskowniki z uszami powinny być ocynkowane i malowane proszkowo w kolorze czarny mat. Po obrysie pasów okiennych, wzdłuż ceglanych laskowań należy zamontować kątownik aluminiowy 30/15/1,5 malowany proszkowo w kolorze czarny mat. Kątownik pozwoli na elastyczne przeniesienie naprężeń.

12. Na tak przygotowanej konstrukcji montujemy szyby termiczne typu 4T/14Ar/4t o przenikalności cieplnej 1.1, lub szkło bezpieczne typu laminat 3/3/1 (**ostateczna decyzja należy do WUOZ Delegatura w Koszalinie**) dociskamy laszami aluminiowymi i klinujemy. Całość uszczelniamy silikonem neutralnym czarny mat.

13. Od strony wewnętrznej po obrysie laskowania należy zamontować kątownik aluminiowy 15/15/1,5 malowany proszkowo w kolorze czarny mat.

14. Witraże montujemy opierając na szpilkach z dystansem min 30mm do szklenia w celu uzyskania szczeliny wentylacyjnej zapobiegającej kondensacji pary wodnej. Dociskamy laszkami z płaskownika aluminiowego 30/2 mm, malowanego proszkowo w kolorze czarny mat.

15. Mocujemy wiatrownice.

16. Przestrzeń między kątownikiem a laskowaniem należy uszczelnić zaprawą, silikonem neutralnym lub taśmą samorozprężną.

17. Bardzo ważnym zadaniem jest wykonanie uchylnych kwater ( w pięciu oknach nawy głównej, jednej w zakrystii). Uchylanie kwater w nawie, ze względu na utrudniony dostęp, należy wykonać za pomocą siłowników mechanicznych zasilanych 230v.

Załączniki:

- projekt podziału witraży wersja 1



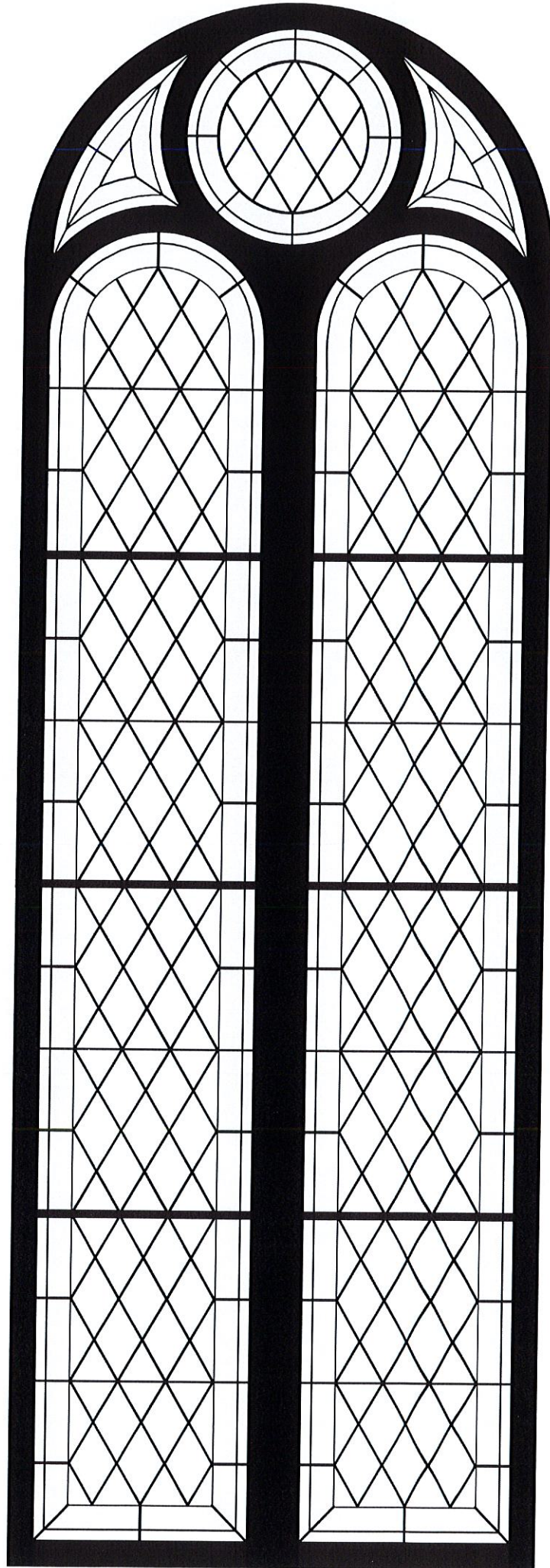
- projekt witraży wersja 2
- przekrój okna szklenie termiczne
- przekrój okna szklenia bezpieczne

Opracowanie:

**Konserwator Zabytków**  
*mgr Agata Grajkowska*







NR 138.2024.K

Załącznik do decyzji/ ~~postanowienia~~  
Zachodniopomorskiego Wojewódzkiego  
Konservatora Zabytków

Znak: ...Z.N...K...5142-16.2024.H  
Z dnia .....28.02.2024

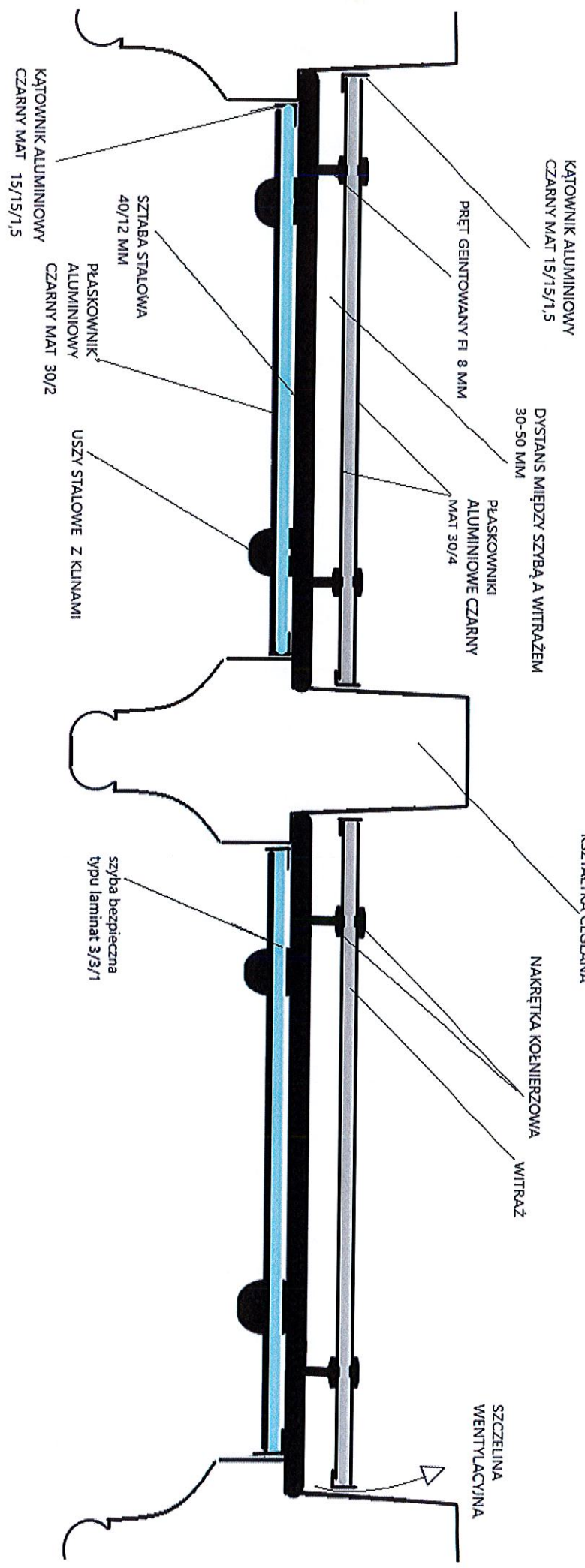


Nr 158-2024 K

Załącznik do decyzji: ~~XXXXXXXXXXXX~~  
Zachodniopomorskiego Wojewódzkiego  
Konservatora Zabytków

Znak: ...21.K.5142.6.2024.AF  
Z dnia ...20.02.2024

STRONA WEWNĘTRZNA



KĄTOWNIK ALUMINIOWY  
CZARNY MAT 15/15/1,5

PRĘT GEINTOWANY FI 8 MM

DYSTANS MIĘDZY SZYBĄ A WITRAŻEM  
30-50 MM

PŁASKOWNIKI  
ALUMINIOWE CZARNY  
MAT 30/4

KSZTAŁTKA CEGIŁANA

NAKRĘTKA KOŁNIERZOWA

WITRAŻ

SZCZELINA  
WENTYLACYJNA

SZTABA STALOWA  
40/12 MM

PŁASKOWNIK  
ALUMINIOWY  
CZARNY MAT 30/2

USZY STALOWE Z KLINAMI

KĄTOWNIK ALUMINIOWY  
CZARNY MAT 15/15/1,5

szyba bezpieczna  
typu laminat 3/3/1