
Załącznik
do Uchwały Nr XX/164/21
Rady Gminy Dygowo
z dnia 19 lutego 2021 roku

Gmina Dygowo



Plan Odnowy Miejscowości Kłopotowo na lata 2021- 2028

Luty 2021

1. WSTĘP I POWIĄZANIE Z DOKUMENTAMI STRATEGICZNYMI GMINY

Plan Odnowy Miejscowości Kłopotowo jest narzędziem niezbędnym w procesie planowania zadań służących rozwojowi obszarów wiejskich w tej miejscowości. Dokument obejmuje charakterystykę miejscowości, w tym określa jej lokalizację, funkcję, użytkowanie gruntów, sytuację demograficzną, rynek pracy i bezrobocie, pomoc społeczną oraz gospodarkę (charakterystyka miejscowości). Identyfikuje również zasoby przyrodnicze, kulturowe, mieszkaniowe, oświatowe, infrastrukturalne oraz rekreacyjne występujące na terenie miejscowości Kłopotowo. Dzięki otrzymanej diagnozie stanu w ramach analizy SWOT przedstawia analizę mocnych i słabych stron, jak również szans i zagrożeń miejscowości. Określa kierunki rozwoju miejscowości Kłopotowo oraz wyznacza zadania polegające na poprawie jej sytuacji w poszczególnych obszarach rozwoju, prezentując możliwe źródła ich współfinansowania, w tym w szczególności fundusze Unii Europejskiej.

W dokumencie zaprezentowano również plan finansowy realizacji odnowy miejscowości, oczekiwane wskaźniki osiągnięć, system wdrażania oraz sposoby monitorowania, oceny, aktualizacji i komunikacji społecznej.

W pracach nad przygotowaniem niniejszego Planu przeprowadzono ankiety wśród mieszkańców sołectwa Kłopotowo, przedstawiciele Urzędu Gminy Dygowo, które podlegały w dalszych etapach pracy nad Planem Odnowy Miejscowości ocenie efektów ich realizacji. Dalsze prace nad Planem Odnowy Miejscowości przebiegały w gronie pracowników Urzędu Gminy Dygowo.

Plan Odnowy Miejscowości Kłopotowo jest zgodny z zapisami Strategii Rozwoju Społeczno-Gospodarczego Gminy Dygowo i stanowi jej konkretyzację. Plan Odnowy Miejscowości Kłopotowo, poprzez określenie kierunków rozwoju miejscowości, identyfikuje konkretne projekty służące realizacji celów uznanych w Strategii Gminy za strategiczne tj. przede wszystkim:

- Zrównoważony rozwój społeczno-gospodarczy gminy,
- Zapewnienie korzystnych warunków życia mieszkańców, ochrona wartości kulturowych, przyrodniczych i krajobrazowych,
- Rozwój terenów wiejskich, kształtowanie i racjonalne wykorzystanie przestrzeni z zachowaniem wymogów ekorozwoju,
- Stymulowanie funkcji rolniczej wspomaganej funkcją turystyczną,
- Rozwój infrastruktury technicznej oraz optymalizacja głównych elementów infrastruktury społecznej.

Jedną z przesłanek dla opracowania niniejszego Planu Odnowy Miejscowości stały się możliwości ubiegania się o środki pomocowe Unii Europejskiej. Z szerokiego wachlarza funduszy finansowania zewnętrznego najistotniejsze znaczenie dla obszarów wiejskich Gminy Dygowo, w tym dla miejscowości Kłopotowo, ma Europejski Fundusz Rolnego na rzecz Rozwoju Obszarów Wiejskich w ramach Programu Rozwoju Obszarów Wiejskich na lata 2014 –2020. Fundusz ten, w aspekcie aplikowania poszczególnych projektów o jego środki, wymaga od projektu zgodności inwestycji z Planem Odnowy Miejscowości, stąd dokument ten może być traktowany jako załącznik do wniosku o dofinansowanie projektu.

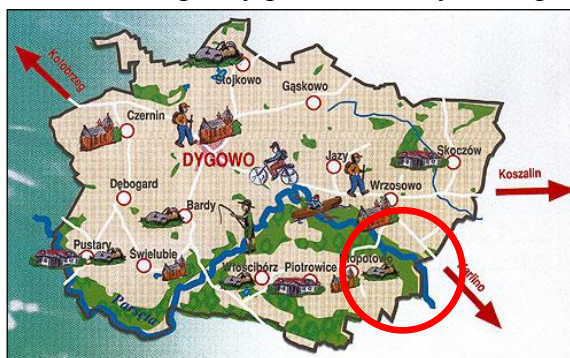
2. CHARAKTERYSTYKA MIEJSCOWOŚCI KŁOPOTOWO

2.1. Lokalizacja w gminie i rys historyczny

Miejscowość Kłopotowo położona jest w południowo-wschodniej części gminy Dygowo, w odległości 15 km od Dygowa (siedziby władz gminy) i około 30 km od Kołobrzegu (siedziby władz powiatu). Odległości od innych ważniejszych miast regionu wynoszą: od Koszalina – 50 km, od Świdwina – 40 km, a od Białogardu 25 km. Należy do sołectwa Kłopotowo.

Miejscowość usytuowana jest na szlaku komunikacyjnym o znaczeniu gminnym, administrowanym przez Urząd Gminy Dygowo.

Lokalizację miejscowości na tle gminy przedstawia rysunek poniżej.



Rysunek 1. Położenie miejscowości w gminie.

Źródło: Urząd Gminy Dygowo

Wieś Kłopotowo leży w obrębie ewidencyjnymi Piotrowice. Cały obręb zajmuje powierzchnię 2619,8 ha .

2.2. Funkcja miejscowości

Dominującą funkcją miejscowości Kłopotowo jest funkcja mieszkaniowa. W mniejszym stopniu rozwija się tu rolnictwo, turystyka oraz usługi i produkcja.

2.3. Rys historyczny

Kłopotowo (Kłaptow z niem.) to miejscowość o metryce średniowiecznej, stare lenno rodu von Rahmel. Pierwsza historyczna wzmianka o miejscowości pochodzi z 1276 roku, kiedy to biskup kamieński Hermann von Gleichen wyliczał posiadłości i dochody kapituły kolegiackiej w Kołobrzegu. W 1650 roku właścicielem Kłopotowa był pułkownik Wedig von Bonin.

Później majątek był w posiadaniu rodzin von Natzmer, Zimmermann. W końcu XIX i na początku XX w. Kłopotowo należało do Karla Brauna, następnie zaś ok. 1910 roku zostało zakupione przez Hasso von Wedela, który w 1911 roku wznosił obecny okazały dwór. Dawny dwór von Wedelów jest budowlą modernistyczną z elementami północnego neorenesansu.

Do dziś w jednej części budynku pozostały drewniane elementy. Wewnątrz zachowały się oryginalne malowane stropy, kominek i ozdobna posadzka. Sklepienie wnęki dekorowane jest kasetonami z namalowanymi znakami zodiaku. Dawniej w hallu umieszczone było duże drzewo genealogiczne rodu von Wedel - obecnie podobno znajduje się w muzeum. Z odnalezionego drzewa genealogicznego dawnych właścicieli Kłopotowa wynika, że posiadłość została zbudowana przez możny ród von Wedelów wywodzących się z Tuczna i blisko spokrewnionych z magnatami, koszalińsko - kołobrzeskimi baronami Kamykami. W 1919 roku w Kłopotowie przebywał zaprzyjaźniony z rodziną von Wedel feldmarszałek niemiecki Paul von Hindenburg. Na pamiątkę swego pobytu feldmarszałek posadził w parku dąb. Obok niego położono kamień, na którym wyryto napis w języku niemieckim: „Diese Eiche pflanzte am Mai 1919 Generalfeldmarschall von Hindenburg”. Po wojnie budynek ten służył jako ośrodek kolonijny, obecnie jest wynajmowany turystom głównie niemieckim.

2.4. Użytkowanie gruntów

Użytkowanie gruntów w obrębie ewidencyjnym Piotrowice przedstawia się następująco:

- powierzchnia użytków rolnych –1401,32 ha (tj. 53,5 % ogólnej powierzchni całego obrębu),
- powierzchnia lasów –1094,85 ha (tj. 41,79% ogólnej powierzchni obrębu Piotrowice),
- pozostałe grunty i nieużytki 125,63 ha (tj. 4,8% ogólnej powierzchni obrębu Piotrowice).

Wśród użytków rolnych dominują grunty orne (1220,68 ha) oraz pastwiska (62,29 ha). W strukturze gruntów nie odnotowano użytków sklasyfikowanych jako sady i łąki.

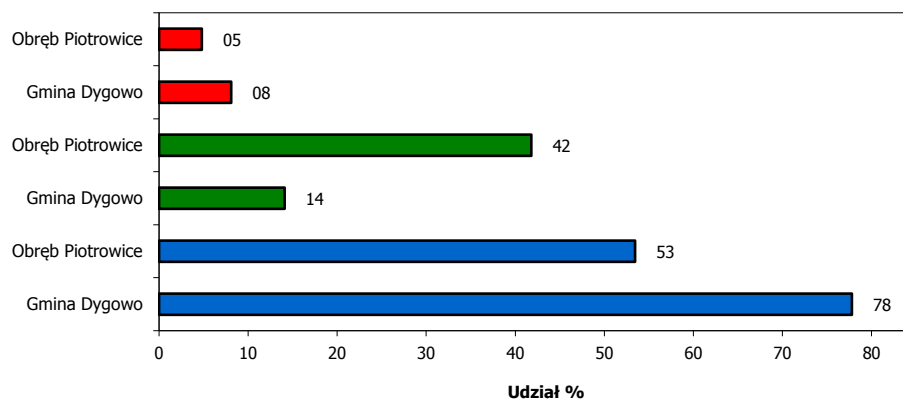
Porównując dane statystyczne dotyczące użytkowania gruntów w obrębie Piotrowice i na terenie gminy Dygowo można stwierdzić, iż:

- Powierzchnia użytków rolnych w obrębie Piotrowice stanowi 53,5 % powierzchni obrębu. Dla porównania udział powierzchni użytków rolnych do powierzchni całej gminy Dygowo wynosił 71,4%,
- Powierzchnia lasów w obrębie Piotrowice stanowi 41,79 % jego powierzchni. Dla porównania udział powierzchni lasów do powierzchni całej gminy Dygowo wynosił 18,2%,
- Powierzchnia pozostałych gruntów i nieużytków w obrębie Piotrowice stanowi 4,8 % powierzchni całego obrębu. Dla porównania udział powierzchni pozostałych gruntów i nieużytków do powierzchni całej gminy Dygowo wynosił 10,4%.

Sytuację obrazuje wykres poniżej.

Wykres 1. Użytkowanie gruntów w obrębie Piotrowice na tle gminy.

-  Użytki rolne
-  Lasy
-  Pozostałe grunty i nieużytki



Źródło: Opracowanie na podstawie danych Urzędu Gminy Dygowo

2.5. Sytuacja demograficzna

Miejscowość Kłopotowo według stanu na 31 grudnia 2020 roku liczyła 189 mieszkańców. W stosunku do roku 2004 liczba mieszkańców spadła o 40 osób. Obserwuje się spadek liczby ludności wsi.

Tabela 1. Liczba ludności miejscowości Kłopotowo.

Wyszczególnienie	J. m.	2004	2020
Ogółem	osoba	229	189
Mężczyźni	osoba	113	91
Kobiety	osoba	116	98

Źródło: Urząd Gminy Dygowo

- W roku 2020 kobiety stanowiły 51,85%, a mężczyźni 48,15% ogólnej liczby ludności miejscowości.
- Liczba mieszkańców wsi stanowiła 3,52% ogólnej liczby ludności gminy.

2.6. Rynek pracy i bezrobocie

Bezrobocie stało się w ostatnich 2-3 latach problemem marginalnym. Mieszkańcy znajdują zatrudnienie w okolicznych miejscowościach tj. Karlino, Białogard, Kołobrzeg oferujących szeroką gamę ofert pracy. W Kłopotowie po PGR-ach pozostały osiedla zamieszkałe przez byłych pracowników oraz ich rodziny, którzy po transformacji ustrojowej byli zmuszeni do przekwalifikowania się i poszukiwania nowych miejsc pracy.

Stopa bezrobocia w gminie – 3,0%; liczba osób bezrobotnych w gminie na dzień 31.12.2020 r. wynosiła 103 osoby, w tym 52 osoby stanowiły kobiety.

Udział osób bezrobotnych w całkowitej liczbie mieszkańców gminy wynosi 1,92%

2.7. Pomoc społeczna

Liczba rodzin wsi Kłopotowo korzystających z pomocy z społecznej na koniec 2020 roku wynosiła 3 rodziny. Udział osób korzystających z pomocy społecznej w całkowitej liczbie mieszkańców wsi wyniósł 6,35%

Rodziny korzystające z pomocy społecznej w miejscowości Kłopotowo stanowiły 3,45% ogółu beneficjentów ośrodka pomocy w gminie Dygowo.

2.8. Gospodarka

Na terenie miejscowości Kłopotowo funkcjonuje jeden podmiot gospodarczy, nie funkcjonują organizacje pozarządowe.

3. INWENTARYZACJA ZASOBÓW

3.1. Zasoby przyrodnicze

3. 1. 1 Lasy

Według stanu na dzień 31.XII.2020r. powierzchnia lasów na terenie obrębu Piotrowice wynosiła 1094,85 ha, co stanowiło 41,79% ogólnej powierzchni całego obrębu, w skład którego wchodzi również miejscowość Kłopotowo. Dla porównania całkowita powierzchnia lasów na terenie gminy Dygowo wynosiła 2.337 ha, tj. 14,1% powierzchni gminy.

3. 1. 2 Wody powierzchniowe

Wieś Kłopotowo pozbawiona jest naturalnych zbiorników i cieków wodnych. Miejscowość graniczy natomiast z największym naturalnym zbiornikiem wodnym, jakim jest rzeka Parsęta.

3. 1. 3 Formy ochrony przyrody

Na terenie wsi Kłopotowo znajdują się następujące pomniki przyrody:

- Buk pospolity o obwodzie 410 cm
- Dąb szypułkowy „Barnim” – 600 – letnie drzewo o obwodzie 6,8 m i wysokości 25m
- Lipa drobnolistna – obwód 330 cm
- 4 sztuki dębu szypułkowego o obwodzie 470, 396, 370, 475 cm
- Buk czerwony (purpurowy) o obwodzie 483 cm

3. 1. 4 Inne zasoby

W miejscowości Kłopotowo nie występują żadne zasoby surowcowe.

3.2. Zasoby kulturowe

3. 2. 1 Zabytki architektury sakralnej i miejsca kultu religijnego

Na terenie miejscowości Kłopotowo znajduje się zabytek architektury sakralnej, który jest miejscem kultu religijnego.

Kościół w Kłopotowie - Miejscowość Kłopotowo jest wymieniona w dokumencie biskupa kamińskiego Hermanna von Gleichena, uposażającym kościół parafialny we Wrzosowie oraz przyłączającym do parafii wśród sześciu wiosek także Kłopotowo. Również dokument z 1276 roku wystawiony przez tego samego biskupa, wyliczający posiadłości i dochody Kapituły Kolegiackiej w Kołobrzegu, wymienia wśród jej dóbr Kłopotowo. W późniejszym okresie czasu miejscowość należała do rodziny von Rahmel. Świątynia w Kłopotowie musiała zostać wybudowana najpóźniej w pierwszej połowie XVI wieku, ponieważ istniała, kiedy parafia została przejęta przez wyznanie ewangelickie w 1553 roku.

Przyjmuje się, że obecny kościół pw. św. Andrzeja Apostoła (filialny parafii we Wrzosowie) został wzniesiony w XIV wieku, w wiekach późniejszych (barok) został przebudowany oraz restaurowany w XIX wieku (nr rej. 131 z 08.11.1956 r). Po wojennych zniszczeniach został przekazany dopiero w 1973 roku diecezji koszalińsko - kołobrzeskiej, utworzonej w 1972 roku, stając się kościołem filialnym parafii we Wrzosowie. Świątynia jest orientowana, murowana z cegły i kamieni polnych, oszkarpowana, jednonawowa, na rzucie prostokąta, z niewyodrębnionym prezbiterium, zamkniętym półkoliście. Od strony zachodniej usytuowana jest prostokątna wieża, przykryta dachem siodłowym. We wnętrzu świątyni strop drewniany, belkowy, otwory okienne zamknięte półkoliście.

3. 2. 2 Zespoły pałacowo-parkowe, dworskie

Na terenie miejscowości Kłopotowo znajduje się dawny zespół dworsko-parkowy z początku XX w.

Dawny dwór von Wedelów jest budowlą modernistyczną z elementami północnego neorenesansu. Do dziś w jednej części budynku pozostały drewniane elementy. Wewnątrz zachowały się oryginalne malowane stropy, kominek i ozdobna posadzka. Sklepienie wnęki dekorowane jest kasetonami z namalowanymi znakami zodiaku. Dawniej w hallu umieszczone było duże drzewo genealogiczne rodu von Wedel – obecnie podobno znajduje się w muzeum. Z odnalezionego drzewa genealogicznego dawnych właścicieli Kłopotowa wynika, że posiadłość została zbudowana przez możny ród von Wedelów wywodzących się z Tuczna i blisko spokrewnionych z magnatami, koszalińsko – kołobrzeskimi baronami Kamykami. Po wojnie budynek ten służył jako ośrodek kolonijny. W 1919 roku w Kłopotowie przebywał zaprzyjaźniony z rodziną von Wedel feldmarszałek niemiecki Paul von Hindenburg. Na pamiątkę swego pobytu feldmarszałek posadził w parku dąb. Obok niego położono kamień, na którym wyryto napis w języku niemieckim: „Diese Eiche pflanzte am Mai 1919 Generalfeldmarschall von Hindenburg”.

Począwszy od kamienia idąc w głąb parku dojdzie się do miejsca, gdzie dawniej znajdował się staw, w którym hodowano karpie. Obecnie płynie tam niewielki strumyk. Historia powstania parku przy dworze i etapy przekształceń nie są znane. Z oceny układów przestrzennych wnioskować można, że park ma styl naturalistyczny. Rozprzestrzenia się na obszarze naturalnie pofałdowanym. Drzewostan parku liczący od 100 – 200 lat jest rodzimego pochodzenia. Rośnie tu kilka gatunków wierzby tj. krucha, biała, szara oraz olchy czarne. Na poboczu przeważają jesiony, wiązy polne, dęby szypułkowe i buki. Występuje też

buk odmiany czerwono listnej. Wśród drzew iglastych na uwagę zasługują dwa dorodne egzemplarze jodły białej oraz kilka świerków pospolitych.

3.2.3 Obiekty kulturalne użyteczności publicznej

W Kłopotowie brak jest obiektów kulturalnych użyteczności publicznej.

3.2.4 Inne obiekty

Na terenie Gminy Dygowo znajdują się liczne stanowiska archeologiczne: osady oraz cmentarzyska z okresu średniowiecza. Obiekt tego typu znajduje się również w miejscowości Kłopotowo.

- Grodzisko nizinne dwuczłonowe z okresu wczesnego średniowiecza położone na nieznacznym wzniesieniu przylegającym do doliny rzeki Parsęty, usytuowanym w odległości 1,5 km na wschód od zabudowań we wsi Kłopotowo. Wymiary 40-50x 120 m, wysokość 5-7m.

Chronologia: 2 poł. IX- X w., (nr rej. 749 z 25.07.1969 r).

- Cmentarzysko kurhanowe z okresu wczesnego średniowiecza położone 1,5 km na wschód od zabudowań wsi Kłopotowo, bezpośrednio na południowy wschód od grodziska

(nr rej. 750 z 25.07.1969 r).

Źródło: Opracowanie własne na podstawie danych z Urzędu Gminy Dygowo

3.3. Zasoby oświatowe

Na terenie miejscowości Kłopotowo nie funkcjonuje żadna placówka oświatowa.

3.4. Kultura

Na terenie miejscowości nie funkcjonuje żadna świetlica wiejska, biblioteka czy też jakikolwiek inny obiekt mogący służyć mieszkańcom jako miejsce spotkań.

3.5. Ochrona zdrowia

Mieszkańcy korzystają z usług medycznych świadczonych w Ośrodku Zdrowia we Wrzosowie, gdzie pacjentów przyjmuje 1 lekarz rodzinny. Mieszkańcy mają możliwość uczestniczenia w różnych programach profilaktycznych: mammografia, badania słuchu, EKG, wzroku, cukrzycy, cholesterolu, itp.

3.6. Zasoby infrastrukturalne

3. 6. 1 Sieć komunikacyjna

Przez miejscowość Kłopotowo przebiega droga powiatowa nr 3335Z relacji Włóscibórz - Kłopotowo o nawierzchni utwardzonej. Stan techniczny ciągu drogowego jest dobry, w znaczącej części zmodernizowany. W miejscowości Kłopotowo znajduje się również droga gminna, stanowi „drogę wewnętrzną” miejscowości, która została gruntownie przebudowana w 2013 roku.

Miejscowość posiada połączenia komunikacji autobusowej z Dygowem. Na terenie wsi znajduje się jeden przystanek autobusowy. Częstotliwość kursów nie jest wystarczająca.

3. 6. 2 Gospodarka wodna

Mieszkańcy wsi Kłopotowo są zaopatrywani w wodę do celów komunalnych z istniejącej na terenie miejscowości sieci wodociągowej. Wody powierzchniowe pobierane są tylko do nawodnień w rolnictwie i leśnictwie.

3. 6. 3 Gospodarka ściekowa

Miejscowość Kłopotowo jest w 100 % skanalizowana. W związku z powyższym mieszkańcy mają możliwość korzystania z sieci kanalizacyjnej.

3. 6. 4 Gospodarka wodna

Do miejscowości Kłopotowo woda do celów komunalnych dostarczana jest z ujęcia podziemnego o wydajności 27m³/h. Wody powierzchniowe pobierane są tylko do nawodnień w rolnictwie i leśnictwie.

Z wodociągu korzystają wszyscy mieszkańcy wsi. Dla porównania stopień zwodociągowania gminy Dygowo wynosi 93,5%. Wodociąg w miejscowości Kłopotowo został stosunkowo niedawno wybudowany, 2006 rok.

3. 6. 5 Gospodarka odpadami

W związku z wejściem w życie nowej ustawy o utrzymaniu czystości i porządku w gminach, zmienił się dotychczasowy system zagospodarowania odpadów na terenie gminy Dygowo.

Od 1 lipca 2013 roku mieszkańcy naszej gminy korzystają z nowego systemu, który obsługuje w całości gmina. Każdy właściciel nieruchomości, na której zamieszkują mieszkańcy ma obowiązek uczestniczyć w nowy systemie gospodarowania odpadami zorganizowanym przez gminę. W ramach przyjętych rozwiązań mieszkaniec jest zobowiązany płacić jedną stawkę do gminy za wywóz odpadów, zgodnie z przyjętą uchwałą w tym zakresie. Obowiązkiem właściciela nieruchomości jest złożenie deklaracji o wysokości opłaty za wytworzone odpady. Szczegółowy opis sposobu odbioru poszczególnych frakcji został

uszczegółowiony w regulaminie utrzymania czystości i porządku w gminie. Za wywóz i zagospodarowanie odpadów właściciele nieruchomości ponoszą ujednoliczoną opłatę na rzecz gminy. W ramach tej opłaty gmina dostarcza również dla mieszkańców pojemniki na odpady.

W chwili obecnej selektywna zbiórka odpadów odbywa się w pojemnikach 5 frakcji. Na terenie Gminy Dygowo funkcjonuje również Punkt Selektywnej Zbiórki Odpadów- gdzie mieszkańcy mają możliwość oddać odpady typu budowlane, wielkogabaryty, opony, sprzęt elektroniczny i elektryczny.

3. 6. 6 Sieć gazowa

Miejscowość Kłopotowo jest objęta siecią gazową o długości 2 249 m.

3. 6. 7 Telekomunikacja

Tradycyjna sieć telekomunikacyjna na terenie miejscowości Kłopotowo jest obsługiwana przez sieć Orange S.A. W 2020 roku rozpoczęła się inwestycja budowy światłowodu, dzięki czemu wieś Kłopotowo będzie miała możliwość podłączenia do szerokopasmowego szybkiego internetu.

3.7. Zasoby rekreacyjne

Na terenie miejscowości Kłopotowo zlokalizowane jest boisko wielofunkcyjne, siłownia zewnętrzna oraz plac zabaw. Dla amatorów siłowni jest możliwość korzystania z Gminnej Siłowni w Dygowie. W celu udoskonalania umiejętności piłkarskich młodzież może uczestniczyć w zajęciach szkolnych, kółkach sportowych, zajęciach klubów piłkarskich Rasel i Grot.

4. ANALIZA SWOT

Mocne strony	Słabe strony
<ul style="list-style-type: none"> • Zwodociągowanie miejscowości • Wysoki stopień skanalizowania • Zasoby przyrodnicze • Sieć gazowa • Infrastruktura sportowa • Obiekty zabytkowe • Położenie przy drodze powiatowej 3335Z 	<ul style="list-style-type: none"> • Brak organizacji pozarządowych • Brak szkoły i przedszkola • Brak świetlicy wiejskiej • Brak biblioteki • Mała częstotliwość kursów komunikacji publicznej • Brak miejsc pracy w miejscu zamieszkania • Mała aktywność społeczna • Niski poziom dochodów ludności
Szanse	Zagrożenia

<ul style="list-style-type: none"> • Korzystne położenie geograficzno-turystyczne • Rozwój gminy w aspekcie współpracy międzynarodowej • Możliwość pozyskania środków finansowych Unii Europejskiej 	<ul style="list-style-type: none"> • Emigracja zarobkowa i zmniejszenie liczby mieszkańców • Ograniczone możliwości finansowe budżetu Gminy Dygowo • Brak zaangażowana społeczności lokalnej w rozwój miejscowości
--	---

5. KIERUNKI ROZWOJU MIEJSCOWOŚCI KŁOPOTOWO

Proponowane kierunki rozwoju miejscowości Kłopotowo to:

- Wykorzystanie położenia geograficzno-turystycznego,
- Budowa świetlicy wiejskiej – budowa świetlicy z infrastrukturą techniczną, wraz z zakupem odpowiedniego wyposażenia,
- Zwiększenie zaangażowania mieszkańców w rozwój miejscowości,
- Zagospodarowanie terenów rekreacyjnych wokół stawu – w ramach zwiększenia bezpieczeństwa i poprawy estetyki miejscowości,
- Dążenie do powstania organizacji pozarządowych na terenie miejscowości,
- Skanalizowanie miejscowości – umożliwienie mieszkańcom dostępu do posiadania kanalizacji na terenie całej miejscowości,
- Zmniejszenie liczby osób bezrobotnych,
- Wykorzystanie posiadanych zasobów kulturowo-przyrodniczych – dostosowanie i rozpowszechnienie miejsc atrakcyjnych turystycznie poprzez budowę dróg dojazdowych, ścieżek rowerowych oraz szlaków pieszych, a także zagospodarowanie pobliskich terenów,
- Stworzenie mieszkańcom korzystnych warunków życia i rozwoju,
- Rozwój i modernizacja infrastruktury społecznej i infrastruktury komunalnej,
- Poprawa infrastruktury telekomunikacyjnej – umożliwienie wszystkim mieszkańcom miejscowości dostępu do sieci internetowej.
- Dążenie do różnicowania działalności rolniczej w kierunku podejmowania lub rozwijania przez rolników działalności nierolniczej lub związanej z rolnictwem
- Promocja zatrudnienia poza rolnictwem
- Wzrost konkurencyjności gospodarczej terenu, rozwój przedsiębiorczości i rynku pracy poprzez tworzenie mikroprzedsiębiorstw
- Wzrost aktywności lokalnej społeczności

5.1. Misja rozwoju miejscowości Kłopotowo

Stworzenie warunków dla rozwoju społeczno- ekonomicznego Kłopotowa i aktywizacji lokalnej społeczności przez działania wpływające na poprawę jakości życia mieszkańców przez:

- Rozwój tożsamości i zachowanie dziedzictwa kulturowego wsi
- Podniesienie atrakcyjności turystycznej i inwestycji wsi
- Zaspokojenie potrzeb społecznych i kulturalnych mieszkańców

6. OPIS PLANOWANYCH ZADAŃ INWESTYCYJNYCH ORAZ PRZEDSIĘWZIĘĆ W PERSPEKTYWIE 7 LAT

Na obecnym etapie opracowania Planu Odnowy Miejscowości Kłopotowo zaplanowano realizację zadania inwestycyjnego. Są to:

- Budowa świetlicy wiejskiej w miejscowości Kłopotowo
- Zagospodarowanie naturalistycznego parku w Kłopotowie
- Zagospodarowanie stawów i terenu wokół stawów
- Budowa i oświetlenie alejki przy Kościele

Oprócz zadań inwestycyjnych, dla których wnioskodawcą będzie gmina Dygowo, mieszkańcy miejscowości Kłopotowo będą mieli szansę na uzyskanie dofinansowania na projekty z zakresu Różnicowania w kierunku działalności nierolniczej, Tworzenia i rozwoju mikroprzedsiębiorstw, oraz małe projekty, które realizowane będą w ramach osi 4 Leader.

Nazwa zadania/ przedsięwzięcia	Harmonogram realizacji	Szacunkowy koszt	Przewidywane źródła finansowania	Przeznaczenie
<i>Cel 1. ZACHOWANIE DZIEDZICTWA KULTUROWEGO</i>				
Zagospodarowanie naturalistycznego parku w Kłopotowie	2021-2028	200.000 zł	Fundusze UE	Mieszkańcy wsi Kłopotowo

<i>Cel 2. ZACHOWANIE TOŻSAMOŚCI WSI I WARTOŚCI ŻYCIA WIEJSKIEGO</i>				
Promocja wsi Kłopotowo	2021-2028	20 000 zł	Fundusz sołecki, sponsorzy	Podniesienie atrakcyjności turystycznej miejscowości
Organizacja imprez okolicznościowych (Dzień Kobiet, Andrzejki, Mikołajki, Sylwester)	2021-2028	35 000 zł	Fundusz sołecki, mieszkańcy, sponsorzy	Mieszkańcy wsi Kłopotowo

Cel 3. POPRAWA STANDARDU ŻYCIA MIESZKAŃCÓW WSI KŁOPOTOWO				
Budowa świetlicy wiejskiej w Kłopotowie	2021-2028	950 000 zł	PROW	Mieszkańcy wsi Kłopotowo
Zagospodarowanie stawów i terenu wokół stawów.	2021-2028	200 000	Fundusze unijne	Mieszkańcy wsi Kłopotowo
Budowa i oświetlenie alejki przy Kościele	2021-2028	150 000	Rada sołecka, ZWKZ, mieszkańcy	Mieszkańcy wsi Kłopotowo

7. REALIZACJA PLANU ODNOWY MIEJSCOWOŚCI

7.1. Zasady realizacji Planu Odnowy Miejscowości

Plan stanowi drogę do osiągnięcia celu rozwoju wsi. Ważnymi uczestnikami realizacji Planu są mieszkańcy miejscowości. Osiąganie kolejnych celów w dużej mierze będzie uzależnione od aktywności osobistej mieszkańców. Gmina będzie aktywnym ośrodkiem pobudzającym i wspierającym realizację Planu Odnowy. Coroczne spotkania związane z oceną realizacji Planu będą również służyły do planowania działań na najbliższy rok. Na spotkaniach zostaną opracowane zasady wymiany doświadczeń i wspólnego działania dla jeszcze bardziej efektywnego realizowania Planu. Władze Gminy będą uczestniczyły w spotkaniach organizowanych przez sołectwo i aktywne grupy mieszkańców. Spotkania będą zwoływane przez bezpośrednio zainteresowane grupy, a ich tematem będą wspólne działania związane z realizacją Planu.

7.2. Sposoby monitorowania Planu Odnowy Miejscowości

Monitoring – śledzenie, czyli ocena realizacji Planu Odnowy Miejscowości, odbywać się będzie na poziomie oceny realizacji poszczególnych projektów inwestycyjnych. Za bieżący monitoring realizacji zadań, o których mowa w dokumencie będzie odpowiadać Gmina Dygowo oraz sami zainteresowani czyli mieszkańcy. Do zadań Gminy należeć będzie również upowszechnianie wiedzy na temat zamierzeń przedstawionych w dokumencie wśród mieszkańców wsi.

7.3. Sposoby oceny i aktualizacji Planu Odnowy Miejscowości

Ocena (ewaluacja) to procedura polegająca na badaniu przyczyn rozbieżności między zakładanymi efektami a rzeczywistymi, z jednoczesnym wprowadzeniem zmian, które mają na celu dostosowanie Planu Odnowy Miejscowości do określonych wymagań. Zakłada się, że ocena będzie prowadzona raz w okresie realizacji Planu Odnowy Miejscowości.

Plan Odnowy Miejscowości Kłopotowo jest dokumentem, który może ulegać modyfikacjom i zmianom w zależności od oczekiwań i potrzeb lokalnej społeczności. Dokument polegać będzie ocenie i aktualizacji w zależności od istotnych uwarunkowań rozwoju.

7.4. Komunikacja społeczna

Prace nad wdrażaniem i zmianami w Planie Odnowy Miejscowości powinny przebiegać w uzgodnieniu społecznym, dlatego zachęca się, aby co dwa lata w pracach zespołu zarządzającego POM wzięli udział zaproszeni goście, tzw. liderzy społeczni.

Główne zadania i projekty, wynikające z planu rozwoju, zostaną udostępnione mieszkańcom poprzez stronę internetową Gminy Dygowo. Takie przedstawienie Planu Odnowy Miejscowości Kłopotowo pozwoli na jego upublicznienie w szerokim kręgu mieszkańców oraz stworzy możliwość jak największego uczestnictwa mieszkańców przy jego wdrażaniu.