

OŚ.613.00027.2015

DECYZJA

Na podstawie:

- art. 83 ust. 1 pkt 1, ust. 2a-2c, ust. 3, art. 84 ust. 1, 2, 3, 4, 5, 5a, art. 85 ust. 5, art. 86 ust. 1 pkt 5, 6, 9 i ust. 2 w związku z art. 90 ustawy z dnia 16 kwietnia 2004 roku o ochronie przyrody /tekst jednolity Dz. U. z 2013 r. poz. 627 z późniejszymi zmianami/,
 - art. 104 ustawy - Kodeks postępowania administracyjnego /tekst jednolity z 2013 r., poz. 267 z późniejszymi zmianami/,
 - obwieszczenie Ministra Środowiska z dnia 24 października 2014 r. w sprawie stawek opłat za usunięcie drzew i krzewów oraz stawek kar za zniszczenie zieleni na rok 2015 /Monitor Polski z 2014 r. poz. 958/
- po rozpatrzeniu wniosku Sekretarza Gminy Pani Doroty Gruchała z-up Wójta w imieniu Gminy Dygowo, z siedzibą przy ul. Kolejowej 1, 78-113 Dygowo z dnia 16 lutego 2015 r., znak pisma: BPP.7013.146.21.2015, skorygowanego i uzupełnionego pismem z dnia 20 lutego 2015 r., znak: BPP.7013.146.23.2015 oraz 02 marca 2015 r., znak: BPP.7013.146.24.2015, w sprawie wydania zezwolenia na usunięcie drzew, w tym: 2 szt. z gatunku kasztanowiec biały o obwodach pni 285 cm (nr inwent. 89) i 320 cm (nr inwent. 90), 1 szt. z gatunku topola osika o obwodzie pnia 137 cm (nr inwent. 96), 14 szt. z gatunku świerk pospolity o obwodach pni 53 cm (nr inwent. 137), 78 cm (nr inwent. 138), 94 cm (nr inwent. 139), 67 cm (nr inwent. 140), 63 cm (nr inwent. 141), 64 cm (nr inwent. 142), 110 cm (nr inwent. 143), 93 cm (nr inwent. 144), 106 cm (nr inwent. 145), 145 cm (nr inwent. 146), 120 cm (nr inwent. 147), 65 cm (nr inwent. 148), 123 cm (nr inwent. 149) i 64 cm (nr inwent. 150), 1 szt. z gatunku klon pospolity o obwodzie pnia 13 cm (nr inwent. 97), 1 szt. z gatunku klon jawor o obwodzie pnia 19 cm, 1 szt. z gatunku jesion wyniosły o obwodzie pnia 15 cm, 1 szt. z gatunku wierzba szara o obwodzie pnia 175 cm (nr inwent. 152) i krzewów z gatunku bez czarny porastających 8 m², z terenu działki nr 191/8 w obrębie ew. Piotrowice, gm. Dygowo (stanowiącej pas drogowy drogi kategorii gminnej) oraz krzewów z gatunku śnieguliczka biała porastających 4,8 m² (nr inwent. 99), z terenu działki nr 192/7 w obrębie ew. Piotrowice, gm. Dygowo

ORZEKAM

1. Zezwolić Gminie Dygowo, z siedzibą przy ul. Kolejowej 1, 78-113 Dygowo na usunięcie poprzez wycięcie występujących na terenie działki nr 191/8 w obrębie ew. Piotrowice, gmina Dygowo (pas drogowy drogi kategorii gminnej) następujących egzemplarzy drzew oraz krzewów:
 - 2 szt. drzew z gatunku kasztanowiec zwyczajny *Aesculus hippocastanum* o obwodach pni mierzonych na wysokości 130 cm: 285 cm (nr inwent. 89) i 320 cm (nr inwent. 90),
 - 1 szt. drzewa z gatunku wierzba szara *Salix cinerea* o obwodzie pnia mierzonym na wysokości 130 cm: 175 cm (nr inwent. 152),
 - 1 szt. z gatunku topola osika *Populus tremula* o obwodzie pnia mierzonym na wysokości 130 cm: 137 cm (nr inwent. 96),
 - 14 szt. drzew z gatunku świerk pospolity *Picea abies* o obwodach pni mierzonych na wysokości 130 cm: 53 cm (nr inwent. 137), 78 cm (nr inwent. 138), 94 cm (nr inwent. 139), 67 cm (nr inwent. 140), 63 cm (nr inwent. 141), 64 cm (nr inwent. 142), 110 cm (nr inwent. 143), 93 cm (nr inwent. 144), 106 cm (nr inwent. 145), 145 cm (nr inwent. 146), 120 cm (nr inwent. 147), 65 cm (nr inwent. 148), 123 cm (nr inwent. 149) i 64 cm (nr inwent. 150),
 - 1 szt. drzewa z gatunku klon pospolity *Acer platanoides* o obwodzie pnia mierzonym na wysokości 130 cm: 13 cm,



- 1 szt. drzewa z gatunku klon jawor *Acer pseudoplatanus* o obwodzie pnia mierzonym na wysokości 130 cm: 19 cm,
 - 1 szt. drzewa z gatunku jesion wyniosły *Fraxinus excelsior* o obwodzie pnia mierzonym na wysokości 130 cm: 15 cm,
 - krzewów z gatunku bez czarny *Sambucus nigra* porastających 8,0 m² powierzchni (nr inwent. 97),
pod warunkiem wykonania nowych nasadzeń zastępczych: 7 szt. drzew z gatunku do wyboru kasztanowiec zwyczajny lub kasztanowiec czerwony (o wysokości min. 250 cm z opalikiem) oraz 14 szt. drzew z rodzaju do wyboru świerk, jodła, sosna lub daglezwia (o wysokości min. 120 cm) i krzewów z gatunków liściastych lub iglastych porastających razem 8,0 m² powierzchni (gatunki krzewów dowolne) na terenach stanowiących własność Gminy Dygowo.
2. Nie pobierać opłat z tytułu usunięcia drzew oraz krzewów wyszczególnionych w pkt 1 niniejszej decyzji, zlokalizowanych na terenie działki nr 191/8 położonej w obrębie ew. Piotrowice (gm. Dygowo).
 3. Zezwolić Gminie Dygowo, z siedzibą przy ul. Kolejowej 1, 78-113 Dygowo na usunięcie poprzez wycięcie krzewów z gatunku śnieguliczka biała *Symphoricarpos albus* porastających 4,80 m² powierzchni (nr inwent. 99), rosnących na terenie działki nr 192/7 w obrębie ew. Piotrowice, gmina Dygowo.
 4. Naliczyć Gminie Dygowo, z siedzibą przy ul. Kolejowej 1 za usunięcie krzewów gatunku śnieguliczka biała porastających 4,80 m² powierzchni, z terenu działki nr 192/7 w obrębie ew. Piotrowice, gm. Dygowo, wymienionych w pkt 3 decyzji opłatę w kwocie: **1.227,74 zł** (słownie: jeden tysiąc dwieście dwadzieścia siedem zł i siedemdziesiąt cztery gr).
 5. Odroczyć termin uiszczenia opłaty określonej w pkt 4 decyzji na okres 3 lat od dnia wydania niniejszego zezwolenia, pod warunkiem wykonania przez Gminę Dygowo w ramach kompensacji przyrodniczej nowych nasadzeń zamiennych krzewów z gatunków liściastych lub iglastych (gatunki do wyboru) porastających razem 5,0 m² powierzchni na terenie stanowiącym własność Gminy Dygowo oraz pod warunkiem zachowania ich żywotności.
 6. Zobowiązać Gminę Dygowo do wykonania nasadzeń zamiennych drzew oraz krzewów (określonych w pkt 1 i 5 decyzji) - w terminie do 30 kwietnia 2016 r.
Z wykonania nowych nasadzeń zamiennych drzew i krzewów należy przedłożyć Staroście Kołobrzeskiemu w terminie 30 dni od dnia dokonania nasadzeń dokumentację powykonawczą (protokół z komisijnego odbioru wykonanych nasadzeń drzew i krzewów oraz wycinek mapy z dokładną ich lokalizacją).
 7. Ustalić termin usunięcia drzew i krzewów wyszczególnionych w pkt 1 i 3 decyzji, występujących na terenie działki nr 191/8 i nr 192/7 w obrębie ew. Piotrowice, gmina Dygowo - do 31 grudnia 2015 r., z zachowaniem bezpieczeństwa powszechnego.

Uzasadnienie

Sekretarz Gminy Pani Dorota Gruchała z-up Wójta w imieniu Gminy Dygowo, z siedzibą przy ul. Kolejowej 1, 78-113 Dygowo wnioskiem z dnia 16 lutego 2015 r. /data wpływu do Starostwa Powiatowego w Kołobrzegu 20.02.2015 r./, znak pisma: BPP.7013.146.21.2015, skorygowanego i uzupełnionego pismem z dnia 20 lutego 2015 r. /data wpływu do tegoż urzędu 24.02.2015 r./, znak: BPP.7013.146.23.2015 oraz 02 marca 2015 r. /data wpływu do tegoż urzędu 03.03.2015 r./, znak: BPP.7013.146.24.2015 wystąpiła do Starosty Kołobrzeskiego o wydanie zezwolenia na usunięcie drzew, w tym: 2 szt. z gatunku kasztanowiec biały o obwodach pni 285 cm (nr inwent. 89) i 320 cm (nr inwent. 90), 1 szt. z gatunku topola osika o obwodzie pnia 137 cm (nr inwent. 96), 14 szt. z gatunku świerk pospolity o obwodach pni 53 cm (nr inwent. 137), 78 cm (nr inwent. 138), 94 cm (nr inwent. 139), 67 cm (nr inwent. 140), 63 cm (nr inwent. 141), 64 cm (nr inwent. 142), 110 cm (nr inwent. 143), 93 cm (nr inwent. 144), 106 cm (nr inwent. 145), 145 cm (nr inwent. 146), 120 cm (nr inwent. 147), 65 cm (nr inwent. 148), 123 cm (nr inwent. 149) i 64 cm (nr inwent. 150), 1 szt. z gatunku klon pospolity o obwodzie pnia 13 cm (nr inwent. 97), 1 szt. z gatunku klon jawor o obwodzie pnia 19 cm, 1 szt. z gatunku jesion wyniosły o obwodzie pnia 15 cm,

1 szt. z gatunku wierzba szara o obwodzie pnia 175 cm (nr inwent. 152) i krzewów z gatunku bez czarny porastających 8 m², z terenu działki nr 191/8 w obrębie ew. Piotrowice, gm. Dygowo (stanowiącej pas drogowy drogi kategorii gminnej) oraz krzewów z gatunku śnieguliczka biała porastających 4,8 m² (nr inwent. 99), z terenu działki nr 192/7 w obrębie ew. Piotrowice, gm. Dygowo – w terminie do 31.12.2015 r.

W treści przedłożonego wniosku z dnia 16 lutego 2015 r., znak pisma: BPP.7013.146.21.2015 podano, iż drzewa oraz krzewy kolidują z zaplanowaną realizacją inwestycji, polegającą na przebudowie drogi gminnej publicznej Nr 887514Z we Włoszycborzu. Do niniejszego wniosku dołączono kopię decyzji nr 00591/2014 Starosty Kołobrzесьkiego z dnia 15 września 2014 r., znak: B.6740.00673.2014 zatwierdzającej projekt budowlany i udzielającej pozwolenia na przebudowę drogi gminnej w miejscowości Włoszycbórz, działka numer 126/4, 190, 191/7, 191/8, 191/18, 192/7, 192/21, 192/28, 192/29, obręb Piotrowice, gmina Dygowo. W piśmie z dnia 20 lutego 2015 r., znak: BPP.7013.146.23.2015 poinformowano m.in., że krzewy gatunku śnieguliczka biała oznaczone w inwent. nr 99 znajdują się na działce nr 192/7, obręb ew. Piotrowice (gm. Dygowo), zaś pismem z dnia 02 marca 2015 r., znak: BPP.7013.146.24.2015 wycofano z wniosku pozostałe egzemplarze drzew w ilości łącznej 8 szt. /drzewa wyszczególnione w piśmie z dnia 16.02.2015 r., tj. świerk pospolity w ilości 2 szt. (nr 88 i nr 136), dąb szypułkowy w ilości 6 szt. (nr: 91, 92, 93, 94, 151, 153) oraz formę drzewiastą wielopniową lilaka pospolitego (nr 100)/. Jednocześnie w piśmie z dnia 02 marca 2015 r., gmina zawarła, że powodem usunięcia wierzby szarej o obwodzie pnia 175 cm (nr inwent. 152) jest jej zły stan fitosanitarny.

Na podstawie informacji z rejestru gruntów działka nr 191/8 (dr - droga, pow. 0,5284 ha; KO1L/00052323/4) i nr 192/7 (dr, pow. 0,1360 ha; KO1L/00023647/9) w obrębie ew. Piotrowice, gmina Dygowo jest własnością Gminy Dygowo, ul. Kolejowa 1, 78-113 Dygowo.

W oparciu o art. 83 ust. 1 pkt 1 ustawy z dnia 16 kwietnia 2004 roku o ochronie przyrody /tekst jednolity Dz. U. z 2013 r., poz. 627 z późniejszymi zmianami/ usunięcie drzew lub krzewów z terenu nieruchomości może nastąpić, z zastrzeżeniem ust. 2 i 2a, po uzyskaniu zezwolenia wydanego przez wójta, burmistrza albo prezydenta miasta na wniosek posiadacza nieruchomości – za zgodą właściciela tej nieruchomości. Stosownie do treści art. 90 w/w ustawy czynności, o których mowa w art. 83-89, w zakresie, w jakim wykonywane są one przez wójta, burmistrza albo prezydenta miasta, w odniesieniu do nieruchomości będących własnością gminy, wykonuje starosta.

W dniu 02 marca 2015 r. pracownik Wydziału Ochrony Środowiska Starostwa Powiatowego w Kołobrzegu w obecności przedstawiciela Wnioskodawcy - pracownika Urzędu Gminy Dygowo, przeprowadził wizję lokalną na terenie działki nr 191/8 w obrębie ew. Piotrowice (gm. Dygowo), która stanowi pas drogowy drogi kategorii gminnej oraz na terenie działki nr 192/7 w obrębie ew. Piotrowice (gm. Dygowo), celem dokonania oględzin drzew i krzewów wskazanych we wniosku z dnia 16.02.2015 r. Podczas wizji lokalnej skorygowano liczbę drzew planowanych do usunięcia, ich obwody pni mierzone na wysokości 130 cm od podstawy (we wniosku podano średnicę pnia – pierśnicę) oraz powierzchnię zajmowaną przez poszczególne skupiny krzewów a także oceniono stan i kondycję całego zadrzewienia. W dniu 02.03.2015 r. komisyjnie ustalono, iż:

- 1) świerk pospolity (pierśnica 61 cm) o nr inwent. 88 nie rośnie na terenie działki nr 191/8, obręb ew. Piotrowice, gm. Dygowo (brak w terenie tego egzemplarza),
- 2) kasztanowiec zwyczajny o obwodzie pnia mierzonym na wys. 130 cm: 285 cm (nr inwent. 89), rosnący na terenie działki nr 191/8, obręb ew. Piotrowice, gm. Dygowo – posiada nieregularnie ukształtowaną podstawę pnia, na pniu widoczne liczne narośla, wysoko osadzoną koronę, w obrębie korony kasztanowca widoczne zawiązane młode pąki, na dzień oględzin kasztanowiec rokuje szansę na przeżycie; egzemplarz zakwalifikowano do usunięcia w związku z zaplanowaną przebudową drogi gminnej;
- 3) kasztanowiec zwyczajny o obwodzie pnia mierzonym na wys. 130 cm: 320 cm (nr inwent. 90), rosnący na terenie działki nr 191/8, obręb ew. Piotrowice, gm. Dygowo – na wysokości ok. 9 m od podstawy pnia posiada otwarty wgłębny ubytek po usuniętym lub wyłamany konarze, ma wysoko ukształtowaną koronę, w obrębie korony

- związane młode pąki, system korzeniowy stabilny, na dzień oceny drzewo rokuje szansę na dalsze lata życia; egzemplarz zakwalifikowano do usunięcia w związku z zaplanowaną przebudową drogi gminnej;
- 4) dąb szypułkowy o obwodzie pnia mierzonym na wys. 130 cm: 242 cm (nr inwent. 91), rosnący na terenie działki nr 191/8, obręb ew. Piotrowice, gm. Dygowo – jest w dobrej kondycji zdrowotnej, posiada zachowaną statykę i stabilny system korzeniowy, egzemplarz cenny przyrodniczo; po przeprowadzonej ocenie w terenie nie potwierdzono zasadności usunięcia tego egzemplarza drzewa (egzemplarz wycofany z wniosku);
 - 5) dąb szypułkowy o obwodzie pnia mierzonym na wys. 130 cm: 330 cm (nr inwent. 92), rosnący na terenie działki nr 191/8, obręb ew. Piotrowice, gm. Dygowo – jest w dobrym stanie zdrowotnym, posiada prawidłową statykę i stabilny system korzeniowy, egzemplarz o wysokich walorach przyrodniczych; po przeprowadzonej ocenie w terenie nie potwierdzono zasadności usunięcia tego egzemplarza drzewa (egzemplarz wycofany z wniosku);
 - 6) dąb szypułkowy o obwodzie pnia mierzonym na wys. 130 cm: 378 cm (nr inwent. 93), rosnący na terenie działki nr 191/8, obręb ew. Piotrowice, gm. Dygowo – jest w dobrej kondycji zdrowotnej, egzemplarz z zachowaną statyką i stabilnym systemem korzeniowym oraz o wysokich walorach przyrodniczych; po przeprowadzonej ocenie w terenie nie potwierdzono zasadności usunięcia tego egzemplarza drzewa (egzemplarz wycofany z wniosku);
 - 7) dąb szypułkowy o obwodzie pnia mierzonym na wys. 130 cm: 272 cm (nr inwent. 94), rosnący na terenie działki nr 191/8, obręb ew. Piotrowice, gm. Dygowo – jest w dobrej kondycji zdrowotnej, ma stabilny system korzeniowy i zachowaną statykę, egzemplarz cenny przyrodniczo; po przeprowadzonej ocenie w terenie nie potwierdzono zasadności usunięcia tego egzemplarza drzewa (egzemplarz wycofany z wniosku);
 - 8) wierzba szara o obwodzie pnia mierzonym na wys. 130 cm: 175 cm (nr inwent. 152), rosnąca na terenie działki nr 191/8, obręb ew. Piotrowice, gm. Dygowo – jest w złym stanie fitosanitarnym, na wys. ok. 150 cm od podstawy pnia widoczne rozpęknięcie wzdłuż dwóch konkurencyjnych przewodników (zakorek; wysokie ryzyko całkowitego rozłamania pnia), podstawa pnia niestabilna, wierzba nie rokuje szansy na przeżycie, z przyczyn niezależnych od posiadacza nieruchomości oraz swoim stanem i usytuowaniem stanowi zagrożenie dla bezpieczeństwa uczestników ruchu drogowego; egzemplarz zakwalifikowano do usunięcia;
 - 9) topola osika o obwodzie pnia mierzonym na wys. 130 cm: 137 cm (nr inwent. 96), rosnąca na terenie działki nr 191/8, obręb ew. Piotrowice, gm. Dygowo – jest w dobrym stanie zdrowotnym, posiada prawidłową statykę i stabilny system korzeniowy; egzemplarz zakwalifikowano do usunięcia w związku z zaplanowaną przebudową drogi gminnej;
 - 10) krzewy z gatunku bez czarny porastające 8,0 m² powierzchni (nr inwent. 97), rosnące na terenie działki nr 191/8, obręb ew. Piotrowice, gm. Dygowo – są w dobrej kondycji zdrowotnej (stanowią samosiew); zakwalifikowano do usunięcia w związku z zaplanowaną przebudową drogi gminnej;
 - 11) krzewy z gatunku śnieguliczka biała porastające 4,80 m² powierzchni (nr inwent. 99), rosnące na terenie działki nr 192/7, obręb ew. Piotrowice, gm. Dygowo – są w dobrej kondycji zdrowotnej, prowadzone w formie żywopłotu (krzewy pielęgnowane); zakwalifikowano do usunięcia w związku z zaplanowaną przebudową drogi;
 - 12) lilak pospolity – forma drzewiasta wielopniowa (nr inwent. 100), rosnący na terenie działki nr 192/7, obręb ew. Piotrowice, gm. Dygowo – jest w dobrym stanie zdrowotnym, na załączniku graficznym błędnie naniesiona lokalizacja; po przeprowadzonej ocenie w terenie nie potwierdzono zasadności jego usunięcia (egzemplarz wycofany z wniosku);
 - 13) świerk pospolity (pierśnica 16 cm) o nr inwent. 136 nie rośnie na terenie działki nr 191/8, obręb ew. Piotrowice, gm. Dygowo (brak w terenie tego egzemplarza),
 - 14) świerk pospolity o obwodzie pnia mierzonym na wys. 130 cm: 53 cm (nr inwent. 137), rosnący na terenie działki nr 191/8, obręb ew. Piotrowice, gm. Dygowo – posiada

- zdeformowany przewodnik, asymetryczną koronę (jednostronnie ukształtowaną), nie posiada warunków do dalszego prawidłowego wzrostu i rozwoju; zakwalifikowano do usunięcia w związku z zaplanowaną przebudową drogi gminnej;
- 15) świerk pospolity o obwodzie pnia mierzonym na wys. 130 cm: 78 cm (nr inwent. 138), rosnący na terenie działki nr 191/8, obręb ew. Piotrowice, gm. Dygowo – jest w średniej kondycji zdrowotnej (w dolnej części korony widoczny posusz), statyka drzewa zachowana, system korzeniowy stabilny; egzemplarz zakwalifikowano do usunięcia w związku z zaplanowaną przebudową drogi gminnej;
 - 16) świerk pospolity o obwodzie pnia mierzonym na wys. 130 cm: 94 cm (nr inwent. 139), rosnący na terenie działki nr 191/8, obręb ew. Piotrowice, gm. Dygowo – jest w złym stanie fitosanitarnym (posiada szczątkową koronę, w obrębie korony liczny posusz, rośnie w znacznym zwarciu), nie posiada prawidłowych warunków do dalszego prawidłowego wzrostu i rozwoju, egzemplarz zakwalifikowano do usunięcia w związku z zaplanowaną przebudową drogi gminnej;
 - 17) klon pospolity o obwodzie pnia mierzonym na wys. 130 cm: 13 cm, rosnący na terenie działki nr 191/8, obręb ew. Piotrowice, gm. Dygowo – jest egzemplarzem młodym (stanowi tzw. samosiew) w dobrej kondycji zdrowotnej; egzemplarz zakwalifikowano do usunięcia w związku z zaplanowaną przebudową drogi gminnej;
 - 18) klon jawor o obwodzie pnia mierzonym na wys. 130 cm: 19 cm, rosnący na terenie działki nr 191/8, obręb ew. Piotrowice, gm. Dygowo – jest egzemplarzem młodym (stanowi tzw. samosiew) w dobrej kondycji zdrowotnej; egzemplarz zakwalifikowano do usunięcia w związku z zaplanowaną przebudową drogi gminnej;
 - 19) jesion wyniosły o obwodzie pnia mierzonym na wys. 130 cm: 15 cm, rosnący na terenie działki nr 191/8, obręb ew. Piotrowice, gm. Dygowo – jest egzemplarzem młodym (stanowi tzw. samosiew) w dobrej kondycji zdrowotnej; egzemplarz zakwalifikowano do usunięcia w związku z zaplanowaną przebudową drogi gminnej;
 - 20) świerk pospolity o obwodzie pnia mierzonym na wys. 130 cm: 67 cm (nr inwent. 140), rosnący na terenie działki nr 191/8, obręb ew. Piotrowice, gm. Dygowo – posiada szczątkową koronę, rośnie w dużym zagęszczeniu, ma zachowaną statykę, nie posiada prawidłowych warunków do dalszego zdrowego wzrostu i rozwoju; egzemplarz zakwalifikowano do usunięcia w związku z zaplanowaną przebudową drogi gminnej;
 - 21) świerk pospolity o obwodzie pnia mierzonym na wys. 130 cm: 63 cm (nr inwent. 141), rosnący na terenie działki nr 191/8, obręb ew. Piotrowice, gm. Dygowo – w złym stanie fitosanitarnym (korona świerka szczątkowa, w obrębie korony liczny posusz), rośnie w dużym zagęszczeniu innych egzemplarzy tego samego gatunku (nie posiada prawidłowych warunków do dalszego zdrowego wzrostu i rozwoju), statyka drzewa zachowana; egzemplarz zakwalifikowano do usunięcia w związku z zaplanowaną przebudową drogi gminnej;
 - 22) świerk pospolity o obwodzie pnia mierzonym na wys. 130 cm: 64 cm (nr inwent. 142), rosnący na terenie działki nr 191/8, obręb ew. Piotrowice, gm. Dygowo – posiada asymetryczną koronę (korona jednostronnie ukształtowana wskutek znacznego zagęszczenia z innymi egzemplarzami tego samego gatunku), na dzień oględzin rokuje szansę na przeżycie; egzemplarz zakwalifikowano do usunięcia w związku z zaplanowaną przebudową drogi gminnej;
 - 23) świerk pospolity o obwodzie pnia mierzonym na wys. 130 cm: 110 cm (nr inwent. 143), rosnący na terenie działki nr 191/8, obręb ew. Piotrowice, gm. Dygowo – w dolnej części korony naturalnie wytracony posusz, statyka prawidłowa, system korzeniowy stabilny, na dzień wizji lokalnej rokuje szansę na przeżycie; egzemplarz zakwalifikowano do usunięcia w związku z zaplanowaną przebudową drogi gminnej;
 - 24) świerk pospolity o obwodzie pnia mierzonym na wys. 130 cm: 93 cm (nr inwent. 144), rosnący na terenie działki nr 191/8, obręb ew. Piotrowice, gm. Dygowo – posiada asymetryczną koronę (jednostronnie wykształconą wskutek kolizji ze świerkiem nr 145), stabilny system korzeniowy i zachowaną statykę, rokuje szansę na przeżycie; egzemplarz zakwalifikowano do usunięcia w związku z zaplanowaną przebudową drogi gminnej;

- 25) świerk pospolity o obwodzie pnia mierzonym na wys. 130 cm: 106 cm (nr inwent. 145), rosnący na terenie działki nr 191/8, obręb ew. Piotrowice, gm. Dygowo – posiada asymetryczną, jednostronnie wykształconą koronę wskutek znacznego zagęszczenia z innymi egzemplarzami tego samego gatunku (kolizja ze świerkiem nr 144), stabilny system korzeniowy i zachowaną statykę na dzień oględzin; egzemplarz zakwalifikowano do usunięcia w związku z zaplanowaną przebudową drogi gminnej;
- 26) świerk pospolity o obwodzie pnia mierzonym na wys. 130 cm: 145 cm (nr inwent. 146), rosnący na terenie działki nr 191/8, obręb ew. Piotrowice, gm. Dygowo – w dolnej partii korony naturalnie wytrącony posusz, rokuje szansę na przeżycie, statyka przedmiotowego świerka prawidłowa, system korzeniowy stabilny; egzemplarz zakwalifikowano do usunięcia w związku z zaplanowaną przebudową drogi gminnej;
- 27) świerk pospolity o obwodzie pnia mierzonym na wys. 130 cm: 120 cm (nr inwent. 147), rosnący na terenie działki nr 191/8, obręb ew. Piotrowice, gm. Dygowo – w dolnej części korony zaobserwowano naturalnie wytrącony posusz (rokuje szansę na przeżycie), ma zachowaną statykę oraz stabilny system korzeniowy; egzemplarz zakwalifikowano do usunięcia w związku z zaplanowaną przebudową drogi gminnej;
- 28) świerk pospolity o obwodzie pnia mierzonym na wys. 130 cm: 65 cm (nr inwent. 148), rosnący na terenie działki nr 191/8, obręb ew. Piotrowice, gm. Dygowo – rokuje szansę na przeżycie, statyka świerka zachowana, system korzeniowy stabilny; egzemplarz zakwalifikowano do usunięcia w związku z zaplanowaną przebudową drogi gminnej;
- 29) świerk pospolity o obwodzie pnia mierzonym na wys. 130 cm: 123 cm (nr inwent. 149), rosnący na terenie działki nr 191/8, obręb ew. Piotrowice, gm. Dygowo – jest w dobrym stanie zdrowotnym (naturalnie wytrącony posusz w dolnej części korony), na dzień oceny ma zachowaną statykę i stabilny system korzeniowy; egzemplarz zakwalifikowano do usunięcia w związku z zaplanowaną przebudową drogi gminnej;
- 30) świerk pospolity o obwodzie pnia mierzonym na wys. 130 cm: 64 cm (nr inwent. 150), rosnący na terenie działki nr 191/8, obręb ew. Piotrowice, gm. Dygowo – jest w dobrym stanie zdrowotnym, posiada prawidłową statykę i stabilny system korzeniowy; egzemplarz zakwalifikowano do usunięcia w związku z zaplanowaną przebudową drogi gminnej;
- 31) dąb szypułkowy o obwodzie pnia mierzonym na wys. 130 cm: 221 cm (nr inwent. 151), rosnący na terenie działki nr 191/8, obręb ew. Piotrowice, gm. Dygowo – jest w dobrej kondycji zdrowotnej, na pniu powierzchniowe pęknięcia, przy podstawie pnia nieznaczny ubytek, posiada zachowaną statykę i stabilny system korzeniowy, prawidłowo rozbudowaną i symetryczną koronę (w dolnej części korony nieliczny posusz gałęziowy – do usunięcia w ramach zabiegów pielęgnacyjnych), na dzień oceny drzewo rokuje szansę na dalsze lata życia, egzemplarz cenny przyrodniczo; zmierzona w terenie odległość od podstawy pnia drzewa do cokołu ogrodzenia wynosi 596 cm; po przeprowadzonej ocenie w terenie nie potwierdzono zasadności usunięcia tego egzemplarza drzewa (egzemplarz wycofany z wniosku);
- 32) dąb szypułkowy (pierzchnica 74 cm) o nr inwent. 153 nie rośnie na terenie działki nr 191/8, obręb ew. Piotrowice, gm. Dygowo (brak w terenie tego egzemplarza).

Drzewa i krzewy w terenie zostały wskazane przez pracownika Urzędu Gminy Dygowo. W trakcie wizji lokalnej przeprowadzonej w dniu 02 marca 2015 r. wykonano także dokumentację zdjęciową drzew i krzewów planowanych do usunięcia.

Stosownie do art. 83 ust. 2c ustawy z dnia 16 kwietnia 2004 roku o ochronie przyrody /tekst jednolity Dz. U. z 2013 r. poz. 627 z późniejszymi zmianami/ organ właściwy do wydania zezwolenia, o którym mowa w ust. 1, przed jego wydaniem dokonuje oględzin w zakresie występowania w obrębie zadrzewień gatunków chronionych.

W dniu 02.03.2015 r. podczas oględzin w obrębie przedmiotowych drzew oraz krzewów wymienionych w pkt 1 i 3 decyzji nie stwierdzono występowania przedstawicieli gatunków chronionych roślin, grzybów i zwierząt oraz gniazd ptasich.

Biorąc pod uwagę powyższe, zaplanowany zakres prac - przebudowę drogi gminnej we Włociborzu oraz zły stan fitosanitarny poszczególnych egzemplarzy drzew, organ uznał zasadność usunięcia wszystkich przedmiotowych egzemplarzy drzew i krzewów wymienionych

w pkt 1 i 3 niniejszej decyzji, występujących na terenie działki nr 191/8 i nr 192/7, obręb ew. Piotrowice, gmina Dygowo, pod warunkiem wykonania nowych nasadzeń zamiennych drzew oraz krzewów określonych w pkt 1 i 5 decyzji /tj. 7 szt. drzew z gatunku do wyboru kasztanowiec zwyczajny lub kasztanowiec czerwony o wysokości min. 250 cm z opalikiem oraz 14 szt. drzew z rodzaju do wyboru świerk, jodła, sosna lub daglezja o wysokości min. 120 cm oraz krzewów z gatunków liściastych lub iglastych porastających razem 13,0 m² powierzchni na terenach będących własnością Gminy Dygowo/, w terminie do 30 kwietnia 2016 r.

W związku z zamierzeniem usunięcia krzewów z gatunku śnieguliczka biała *Symphoricarpos albus* porastających 4,80 m² powierzchni (nr inwent. 99), z terenu działki nr 192/7 w obrębie ew. Piotrowice (gm. Dygowo) wymienionych w pkt 3 decyzji, organ naliczył Gminie Dygowo opłatę w wysokości: 1.227,74 zł (słownie: jeden tysiąc dwieście dwadzieścia siedem zł i siedemdziesiąt cztery gr) zgodnie z obwieszczeniem Ministra Środowiska z dnia 24 października 2014 r. w sprawie stawek opłat za usunięcie drzew i krzewów oraz stawek kar za zniszczenie zieleni na rok 2015 /Monitor Polski z 2014 r. poz. 958/ oraz zgodnie z obowiązującymi przepisami ustawy o ochronie przyrody z dnia 16 kwietnia 2004 r. /tekst jednolity Dz. U. z 2013 r., poz. 627 z późniejszymi zmianami/. Dokładny sposób wyliczenia opłaty za usunięcie przedmiotowych krzewów, z terenu działki nr 192/7 w obrębie ew. Piotrowice, gm. Dygowo został przedstawiony w załączniku nr 1 (w tabeli), stanowiącym integralną część niniejszej decyzji.

Naliczona opłata za usunięcie krzewów wymienionych w pkt 3 niniejszej decyzji zostaje odroczone na okres 3 lat od dnia wydania zezwolenia zgodnie z art. 84 ust. 4 ustawy z dnia 16 kwietnia 2004 r. o ochronie przyrody /tekst jednolity Dz. U. z 2013 r. poz. 627 z późniejszymi zmianami/, pod warunkiem wykonania przez Gminę Dygowo nowych nasadzeń zastępczych krzewów z gatunków liściastych lub iglastych (gatunki dowolne) porastających razem 5,0 m² powierzchni na terenie stanowiącym własność Gminy Dygowo oraz pod warunkiem zachowania ich żywotności.

Uwzględniając zapisy:

- art. 86 ust. 1 pkt 5 ustawy z dnia 16 kwietnia 2004 roku o ochronie przyrody /tekst jednolity Dz. U. z 2013 r. poz. 627 z późniejszymi zmianami/ stanowiącego, iż nie pobiera się opłat za usunięcie drzew, które zagrażają bezpieczeństwu ruchu drogowego,
 - art. 86 ust. 1 pkt 6 i ust. 2 ustawy z dnia 16 kwietnia 2004 roku o ochronie przyrody /tekst jednolity Dz. U. z 2013 r. poz. 627 z późniejszymi zmianami/ stanowiącego, iż nie pobiera się opłat za usunięcie drzew i krzewów w związku z przebudową dróg publicznych,
 - art. 86 ust. 1 pkt 9 ustawy z dnia 16 kwietnia 2004 roku o ochronie przyrody /tekst jednolity Dz. U. z 2013 r. poz. 627 z późniejszymi zmianami/ stanowiącego, iż nie pobiera się opłat za usunięcie drzew, które nie rokują szansy na przeżycie, z przyczyn niezależnych od posiadacza nieruchomości,
- za usunięcie drzew oraz krzewów, wymienionych w pkt 1 niniejszej decyzji nie pobiera się opłat.

W związku z tym, iż usunięciu podlegają również drzewa i krzewy w warunkach określonych w art. 86 ust. 1 uop, tj. gdy nie pobiera się opłat za ich usunięcie, to nałożenie obowiązku dokonania nowych nasadzeń jest uzasadnione ze względu na to, że jest to wówczas jedyna forma wyrównania uszczerbku w środowisku, poza tym okoliczność ta może mieć wpływ także na wielkość nowych nasadzeń /K. Gruszecki, „Realizacja zasady zrównoważonego rozwoju” („nasadzenia zastępcze”), Zeszyty Naukowe Sądownictwa Administracyjnego 2007, nr 5-6/. W świetle obowiązujących przepisów prawa drzewami są obiekty przyrodnicze bez względu na ich stan zdrowotny.

Obowiązkiem organów administracji publicznej, osób prawnych i innych jednostek organizacyjnych oraz osób fizycznych jest dbałość o przyrodę, ochronę składników przyrody, w tym zieleni oraz zadrzewień w miastach i wsiach. Dlatego też w ramach rekompensaty przyrodniczej, za usunięcie drzew oraz krzewów wymienionych w pkt 1 decyzji, organ zobowiązał Gminę Dygowo do wykonania nowych nasadzeń zamiennych drzew oraz krzewów (w stosunku 1:1), tj. 7 szt. drzew z gatunku do wyboru kasztanowiec zwyczajny lub kasztanowiec czerwony (o wysokości min. 250 cm z opalikiem) oraz 14 szt. drzew



z rodzaju do wyboru świerk, jodła, sosna lub daglezja (o wysokości min. 120 cm) i krzewów z gatunków liściastych lub iglastych porastających razem 8,0 m² powierzchni, na terenach stanowiących własność Gminy Dygowo - w terminie do 30 kwietnia 2016 r.

Organ orzekający musi kierować się w pierwszym rzędzie zasadami ogólnymi wskazanymi w kpa, a więc dążyć do załatwienia sprawy, uwzględniając interes publiczny i słuszny interes strony. W niniejszej sprawie, organ wyważył interes Wnioskodawcy, który wystąpił z wnioskiem o wydanie zezwolenia na wycięcie drzew oraz krzewów z terenu działki nr 191/8 i nr 192/7, obręb ew. Piotrowice, gm. Dygowo w związku z zaplanowaną inwestycją, polegającą na przebudowie drogi gminnej we Włósciborzu oraz jednocześnie wyważył interes publiczny przemawiający za właściwą rekompensatą przyrodniczą, polegającą na zastąpieniu usuniętych drzew oraz krzewów, nowymi nasadzeniami, w tym: 7 szt. drzew z gatunku do wyboru kasztanowiec zwyczajny lub kasztanowiec czerwony (o wysokości min. 250 cm z opalikowaniem) oraz 14 szt. drzew z rodzaju do wyboru świerk, jodła, sosna lub daglezja (o wysokości min. 120 cm) w stosunku 1:1 oraz krzewów z gatunków liściastych lub iglastych porastających razem 8,0 m² pow., celem możliwości przemyślanego zaplanowania nowych nasadzeń zamiennych drzew i krzewów na dowolnie wybranych terenach będących własnością gminy, co niewątpliwie umożliwi wykonanie ich zarówno pod względem technicznym jak i lokalizacyjnym, przyjmując przy tym minimalną wysokość (zapewniającą nasadzenie młodej sadzonki drzewa z prawidłowo ukształtowaną już koroną i właściwie rozwiniętą bryłką korzeniową, co daje większą szansę na przyjęcie młodych drzew i ich zdrowy wzrost), celem zapewnienia właściwej formy kompensacji przyrodniczej, stosunkowo szybkiego procesu odtworzenia usuniętych egzemplarzy drzew i krzewów. Tym samym nałożenie w przedmiotowej decyzji takiego warunku, nie jest przejawem dowolności ani w konsekwencji przekroczeniem uznania administracyjnego, ale stanowi właśnie rezultat wyważenia interesu strony z interesem społecznym. W ten sposób organ, uznał, iż ingerencja w środowisko będzie zminimalizowana, przy jednoczesnym umożliwieniu realizacji celów wskazanych we wniosku. Zatem o właściwej formie kompensacji przyrodniczej można bowiem mówić tylko wówczas, gdy za drzewa i krzewy, które stanowiły element trwałego zagospodarowania nieruchomości, posadzone będą nowe nasadzenia o takim samym lub bardzo podobnym charakterze.

W myśl art. 83 ust. 2a ustawy z dnia 16 kwietnia 2004 roku o ochronie przyrody /tekst jednolity Dz. U. z 2013 r. z późniejszymi zmianami/ organ pismem z dnia 17 marca 2015 r., znak: OŚ.613.00027.2015 wystąpił do Regionalnego Dyrektora Ochrony Środowiska w Szczecinie Wydział Spraw Terenowych w Złocięncu o uzgodnienie projektu decyzji zezwalającej Gminie Dygowo na usunięcie n/w egzemplarzy drzew:

- 2 szt. drzew z gatunku kasztanowiec zwyczajny *Aesculus hippocastanum* o obwodach pni mierzonych na wysokości 130 cm: 285 cm (nr inwent. 89) i 320 cm (nr inwent. 90),
- 1 szt. drzewa z gatunku wierzba szara *Salix cinerea* o obwodzie pnia mierzonym na wysokości 130 cm: 175 cm (nr inwent. 152),
- 1 szt. z gatunku topola osika *Populus tremula* o obwodzie pnia mierzonym na wysokości 130 cm: 137 cm (nr inwent. 96),
- 14 szt. drzew z gatunku świerk pospolity *Picea abies* o obwodach pni mierzonych na wysokości 130 cm: 53 cm (nr inwent. 137), 78 cm (nr inwent. 138), 94 cm (nr inwent. 139), 67 cm (nr inwent. 140), 63 cm (nr inwent. 141), 64 cm (nr inwent. 142), 110 cm (nr inwent. 143), 93 cm (nr inwent. 144), 106 cm (nr inwent. 145), 145 cm (nr inwent. 146), 120 cm (nr inwent. 147), 65 cm (nr inwent. 148), 123 cm (nr inwent. 149) i 64 cm (nr inwent. 150),
- 1 szt. drzewa z gatunku klon pospolity *Acer platanoides* o obwodzie pnia mierzonym na wysokości 130 cm: 13 cm,
- 1 szt. drzewa z gatunku klon jawor *Acer pseudoplatanus* o obwodzie pnia mierzonym na wysokości 130 cm: 19 cm,
- 1 szt. drzewa z gatunku jesion wyniosły *Fraxinus excelsior* o obwodzie pnia mierzonym na wysokości 130 cm: 15 cm,

zlokalizowanych na terenie działki nr 191/8 w obrębie ew. Piotrowice, gmina Dygowo, stanowiącej pas drogowy drogi kategorii gminnej.

Regionalny Dyrektor Ochrony Środowiska w Szczecinie postanowieniem z dnia 01

kwietnia 2015 r., znak: WST-Z.660.254.2015.ŁŁ uzgodnił projekt decyzji Starosty Kołobrzieskiego, w części zezwalającej Gminie Dygowo na usunięcie 2 szt. drzew gatunku kasztanowiec zwyczajny, 1 szt. drzewa gatunku wierzba szara, 1 szt. drzewa gatunku topola osika, 14 szt. drzew gatunku świerk pospolity, 1 szt. drzewa gatunku klon pospolity, 1 szt. drzewa gatunku klon jawor oraz 1 szt. drzewa gatunku jesion wyniosły, rosnących w pasie drogowym drogi gminnej na terenie działki nr 191/8, obręb Piotrowice, na terenie gm. Dygowo.

Uwzględniając powyższe należało orzec jak w sentencji niniejszej decyzji.

Pouczenie

- 1) Od decyzji służy odwołanie do Samorządowego Kolegium Odwoławczego w Koszalinie za pośrednictwem Starosty Kołobrzieskiego w terminie 14 dni od daty jej doręczenia.
- 2) Jeżeli posadzone w zamian nowe nasadzenia zastępcze krzewów z gatunków liściastych lub iglastych (gatunki, do wyboru) porastających razem 5,0 m² powierzchni na terenie stanowiącym własność Gminy Dygowo, zachowają żywotność po upływie 3 lat od dnia ich posadzenia, należność z tytułu naliczonej opłaty (pkt 4 decyzji, kwota: 1.227,74 zł), za usunięcie krzewów wymienionych w pkt 3 decyzji, podlega umorzeniu przez Starostę Kołobrzieskiego na wniosek Gminy Dygowo.
- 3) Natomiast, jeżeli posadzone nowe nasadzenia zamienne krzewów (określone w pkt 5 decyzji) nie zachowują żywotności w okresie do 3 lat od dnia ich posadzenia, należność finansowa z tytułu naliczonej opłaty staje się wymagalna i należy ją uiścić na konto: Gminy Dygowo.
- 4) Zgodnie z art. 162 § 1 ustawy KPA decyzja zostanie wygaszona, jeżeli strona nie dopełni nałożonego warunku.
- 5) W przypadku stwierdzenia w obrębie zadrzewienia planowanego do usunięcia gniazda ptasiego - w trakcie wykonywania prac, należy natychmiast przerwać wszelkie zabiegi w obrębie tych egzemplarzy drzew, krzewów oraz wystąpić w oparciu o ustawę o ochronie przyrody do Regionalnego Dyrektora Ochrony Środowiska w Szczecinie z wnioskiem o wydanie stosownego zezwolenia.

Przed upływem terminu do wniesienia odwołania decyzja nie ulega wykonaniu, a wniesienie odwołania w terminie wstrzymuje jej wykonanie.

DECYZJA
podlega wykonaniu

(art. 130 § 4 Kpc)

z up. STAROSTY

mgr inż. Katarzyna Domańska
NACZELNIK WYDZIAŁU OCHRONY ŚRODOWISKA

Załącznik:

- Nr 1: sposób naliczenia opłaty za usunięcie krzewów z gatunku śnieguliczka biała porastających 4,80 m² pow. (nr inwent. 99) z terenu działki nr 192/7 w obrębie ew. Piotrowice, gmina Dygowo,
- Nr 2: kserokopia map z lokalizacją drzew i krzewów wnioskowanych do usunięcia, z terenu działki nr 191/8 i nr 192/7, obręb ew. Piotrowice, gmina Dygowo

Otrzymują:

- 1) Wójt Gminy Dygowo
- 2) OŚ a/a

Do wiadomości:

- 1) Regionalny Dyrektor Ochrony Środowiska w Szczecinie
Wydział Spraw Terenowych w Złocińcu
ul. Dworcowa 13, 78-520 Złocieniec

Sprawę prowadzi: inspektor Joanna Wicik
Wydział Ochrony Środowiska
ul. Gryfitów 4-6, 78-100 Kołobrzeg
tel. 094 3530160 wew. 234, fax 094 3540510

Załącznik Nr 1 do decyzji Starosty Kołobrzieskiego z dnia 01 kwietnia 2015 r., znak: OŚ.613.00027.2015

SPOSÓB NALICZENIA OPŁATY ZA USUNIĘCIE KRZEWÓW Z GATUNKU ŚNIEGULICZKA BIAŁA Z TERENU DZIAŁKI NR 192/7, OBRĘB EW. PIOTROWICE, GM. DYGOWO

Lp.	Gatunek krzewów	Powierzchnia krzewów [m ²]	Stawka za usunięcie 1 m ² pow. pokrytej krzewami [zł]	Kwota [zł]
1.	Śnieguliczka biała <i>Symphoricarpos albus</i> (nr inwent. 99)	4,80 m ²	255,78 zł	1.227,74 zł

NACZELNIK
WYDZIAŁU OCHRONY ŚRODOWISKA

mgr inż. Katarzyna Wokosinska

Załącznik do *rozprawy*
 Nr *01.01.2011* z dnia *01.01.2011*
 Projekt i kosztorys

Vp=40

W10	
γ	33,8164g
R	100
T	27,20
K	53,12
B	3,63
i	2%
p	2x0,30

Vp=30

W11	
γ	47,7087g
R	40
T	15,73
K	29,98
B	2,98
i	3%
p	2x0,75

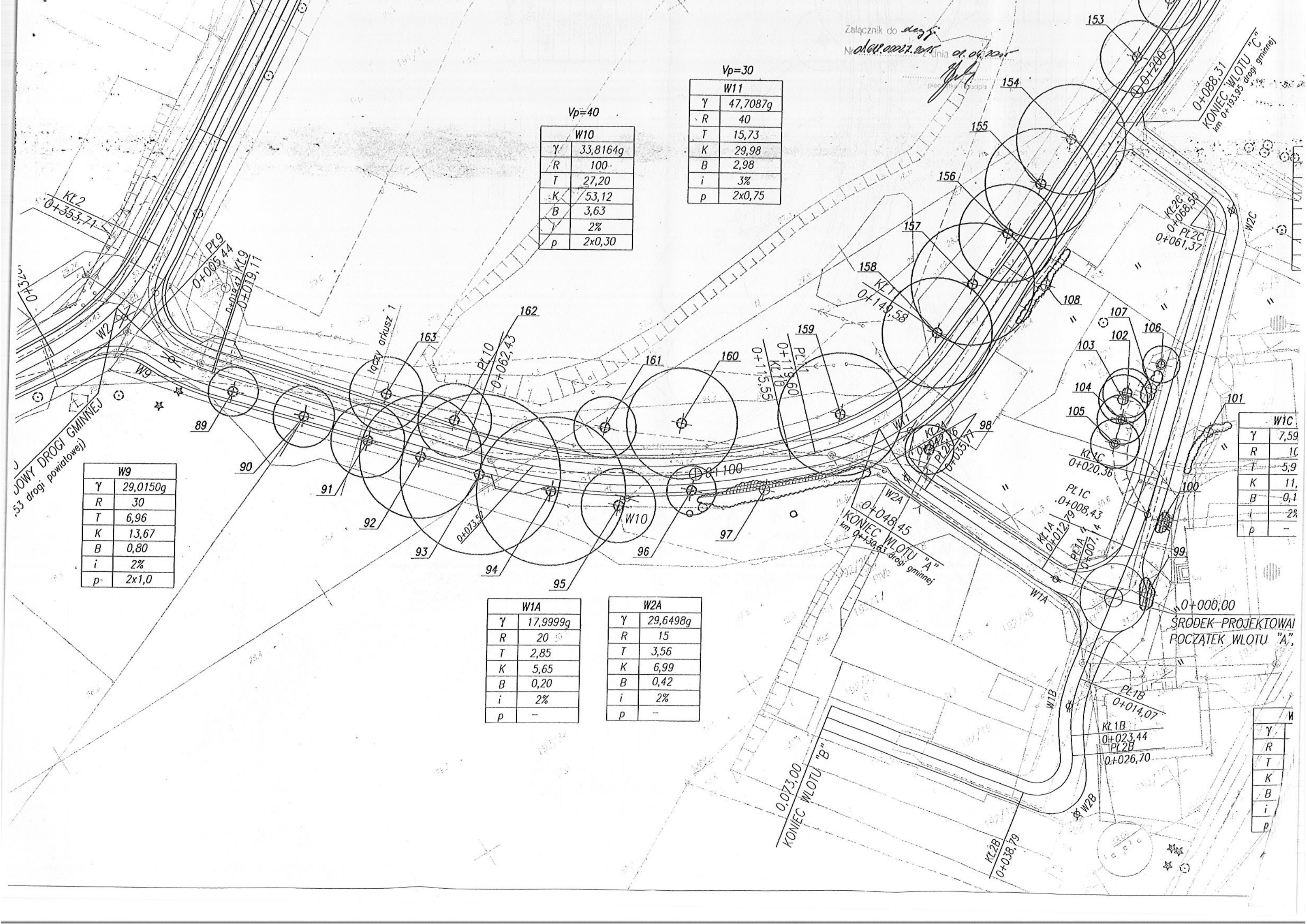
W9	
γ	29,0150g
R	30
T	6,96
K	13,67
B	0,80
i	2%
p	2x1,0

W1A	
γ	17,9999g
R	20
T	2,85
K	5,65
B	0,20
i	2%
p	-

W2A	
γ	29,6498g
R	15
T	3,56
K	6,99
B	0,42
i	2%
p	-

W1C	
γ	7,59
R	10
T	5,9
K	11,
B	0,1
i	2%
p	-

W	
γ	
R	
T	
K	
B	
i	
p	



Vp=40	
W10	33,81649
γ	100
R	27,20
T	53,12
K	3,63
B	2%
i	2x0,30
P	-

Vp=30	
W11	47,70879
γ	40
R	15,73
T	29,98
K	3%
B	2x0,75
i	-
P	-

W2A	
γ	29,64989
R	15
T	3,56
K	6,99
B	0,42
i	2%
P	-

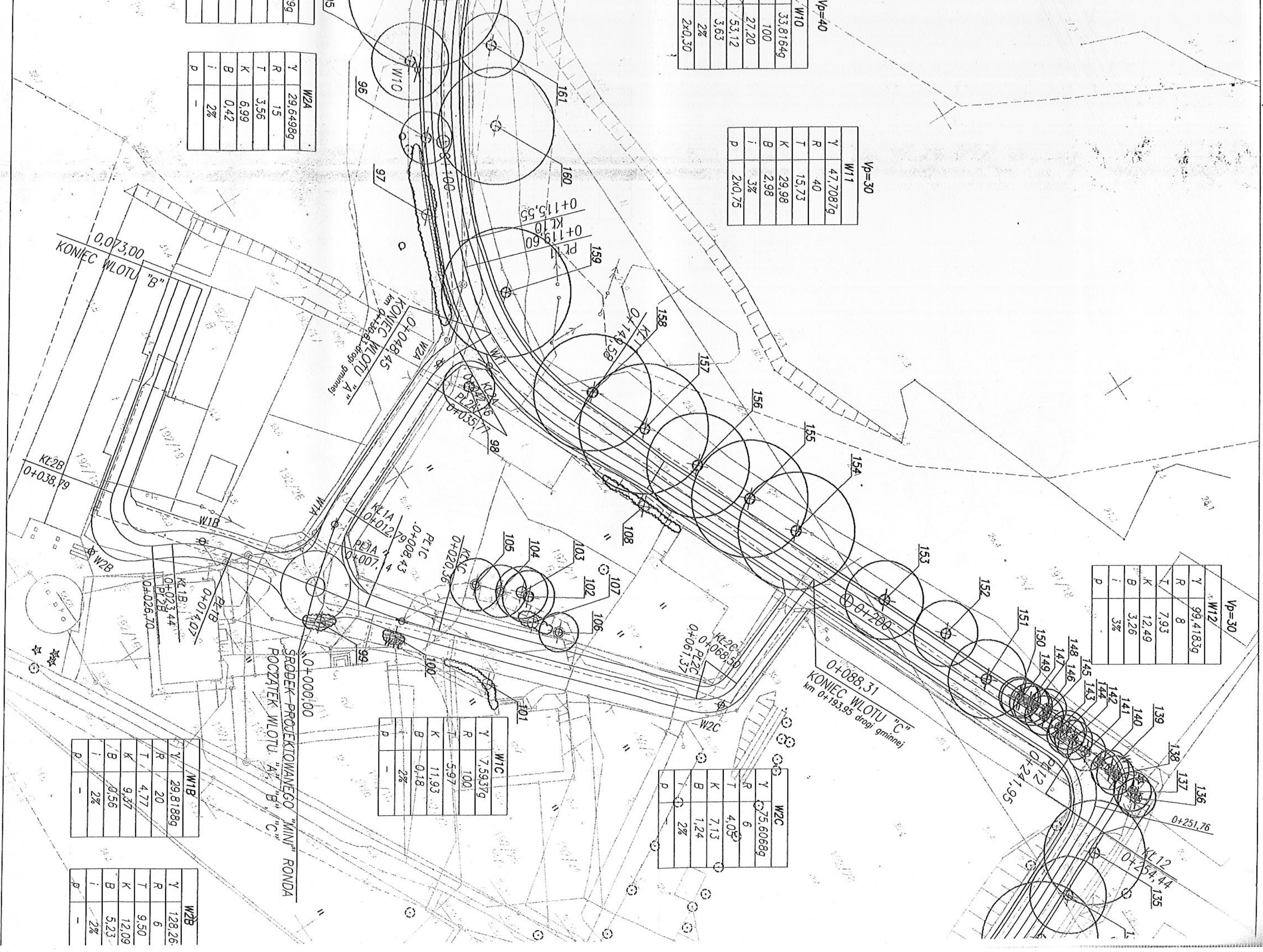
Vp=30	
W12	99,41839
γ	8
R	7,93
T	12,49
K	3,26
B	3%
i	-
P	-

W2C	
γ	75,60689
R	6
T	4,05
K	7,13
B	1,24
i	2%
P	-

W1C	
γ	7,59379
R	100
T	5,97
K	11,93
B	0,18
i	2%
P	-

W1B	
γ	29,81889
R	20
T	4,77
K	9,37
B	0,56
i	2%
P	-

W2B	
γ	128,26
R	6
T	9,50
K	12,09
B	5,23
i	2%
P	-



ŚRODEK PROJEKTOWANEGO "MINI" RONDA
POCZĄTEK WLOTU "A" "B" "C"

0,073,00
KONIEC WLOTU "B"

0+088,31
KONIEC WLOTU "C"
km 0+193,95 drogi gminnej