

STAROSTA KOŁOBRZESKI
Plac Ratuszowy 1
78-100 Kołobrzeg

OŚ.613.00085.2022

Urząd Gminy Dygowo

Wpłynęło dnia

04.07.2022

Ilość załączników

monoz

Podpis

Kołobrzeg, 1 lipca 2022 r.

Y. Tomiński
ca
T. Geypp

DECYZJA

Na podstawie:

- art. 83 ust. 1 pkt 1, art. 83a ust. 1, art. 83c ust. 1, ust. 3, ust. 4, art. 83d ust. 1, ust. 2, ust. 4, art. 86 ust. 1 pkt 4 w związku z art. 90 ust. 1 ustawy z dnia 16 kwietnia 2004 roku o ochronie przyrody (tekst jednolity Dz.U.2022.916),
 - art. 402 ust. 5 ustawy z dnia 27 kwietnia 2001 r. Prawo ochrony środowiska (tekst jednolity Dz.U.2021.1973 ze zmianami)
 - art. 104 ustawy z dnia 14 czerwca 1960 r. - Kodeks postępowania administracyjnego (tekst jednolity Dz.U.2021.735 ze zmianami),
 - rozporządzenie Ministra Środowiska z dnia 3 lipca 2017 r., w sprawie wysokości stawek opłat za usunięcie drzew i krzewów (Dz. U. z 2017 r., poz. 1330)
- po rozpatrzeniu wniosku Gminy Dygowo z siedzibą przy ul. Kolejowej 1, 78-113 Dygowo reprezentowanej przez Wójta Pan Grzegorza Starczyka z dnia 31 maja 2022 r. znak: BPP.6131.2.2022 (data wpływu do Starostwa Powiatowego w Kołobrzegu 02.06.2022) w sprawie wydania zezwolenia na usunięcie 10 egzemplarzy drzew w tym: 1 egzemplarz z gatunku wierzba iwa o obwodzie pnia mierzonym na wysokości 130 cm: 193 cm (oznaczona nr 1), 1 egzemplarz z gatunku lipa szerokolistna o obwodzie pnia mierzonym na wysokości 130 cm: 67 cm (oznaczona nr 2) z terenu działki nr 629 obręb Dygowo, gmina Dygowo, 3 egzemplarzy drzew z gatunku wiśnia ptasia (czereśnia) o obwodach pni mierzonych na wysokości 130 cm: 95 cm (oznaczona nr 3), 116 cm (oznaczona nr 4), 51 cm, 47 cm, 55 cm, 42 cm (czteropniowa oznaczona nr 5), 1 egzemplarz drzewa z gatunku jabłoni domowa o obwodzie pnia mierzonym na wysokości 130 cm: 60 cm (oznaczona nr 6) oraz 1 egzemplarz z gatunku grusza pospolita o obwodzie pnia mierzonym na wysokości 130 cm: 52 cm (oznaczona nr 7) z terenu działki nr 480/2 obręb Dygowo, gmina Dygowo, 1 egzemplarza z gatunku grusza pospolita o obwodzie pnia mierzonym na wysokości 130 cm: 50 cm (oznaczona nr 8) oraz 2 egzemplarzy drzew z gatunku lipa szerokolistna o obwodach pni mierzonych na wysokości 130 cm: 43 cm, 22 cm, 68 cm (trypniowa oznaczona nr 9) oraz 39 cm, 55 cm, 29 cm (trypniowa oznaczona nr 10) z terenu działki nr 626/2 obręb ewidencyjny Dygowo, gmina Dygowo. Przy czym obwody poszczególnych pni zostały skorygowane podczas oględzin przeprowadzonych w dniu 21 czerwca 2022 r.

ORZĘKAM

1. Zezwolić Gminie Dygowo z siedzibą przy ul. Kolejowej 1, 78-113 Dygowo na usunięcie 10 egzemplarzy drzew w tym:
 - a) 1 egzemplarza z gatunku wierzba iwa *Salix caprea* o obwodzie pnia mierzonym na wysokości 130 cm: 193 cm (oznaczona nr 1), 1 egzemplarza z gatunku lipa szerokolistna *Tilia platyphyllos* o obwodzie pnia mierzonym na wysokości 130 cm: 67 cm (oznaczona nr 2) z terenu działki nr 629 obręb Dygowo, gmina Dygowo,
 - b) 3 egzemplarzy drzew z gatunku wiśnia ptasia (czereśnia) *Prunus avium* o obwodach pni mierzonych na wysokości 130 cm: 95 cm (oznaczona nr 3), 116 cm (oznaczona nr 4), 51 cm, 47 cm, 55 cm, 42 cm (czteropniowa oznaczona nr 5), 1 egzemplarz drzewa z gatunku jabłoni domowa *Malus domestica* o obwodzie pnia mierzonym na wysokości 130 cm: 60 cm (oznaczona nr 6) oraz 1 egzemplarz z gatunku grusza pospolita *Pyrus communis* o obwodzie pnia mierzonym na wysokości 130 cm: 52 cm (oznaczona nr 7) z terenu działki nr 480/2 obręb Dygowo, gmina Dygowo,
 - c) 1 egzemplarza z gatunku grusza pospolita *Pyrus communis* o obwodzie pnia mierzonym na wysokości 130 cm: 50 cm (oznaczona nr 8) oraz 2 egzemplarzy drzew z gatunku lipa szerokolistna *Tilia platyphyllos* o obwodach pni mierzonych na wysokości 130 cm: 43

- cm, 22 cm, 68 cm (trzydniowa oznaczona nr 9) oraz 39 cm, 55 cm, 29 cm (trzydniowa oznaczona nr 10) z terenu działki nr 626/2 obręb ewidencyjny Dygowo, gmina Dygowo w terminie do dnia 15 lipca 2023 r. z zachowaniem bezpieczeństwa powszechnego.
2. Naliczyć Gminie Dygowo z siedzibą przy ul. Kolejowej 1, 78-113 Dygowo opłatę w kwocie: **24 927,50 zł** (słownie: dwadzieścia cztery tysiące dziewięćset dwadzieścia siedem zł 50/100) za usunięcie 9 egzemplarzy drzew tj. 1 egzemplarza z gatunku lipa szerokolistna *Tilia platyphyllos* o obwodzie pnia mierzonym na wysokości 130 cm: 67 cm (oznaczona nr 2) z terenu działki nr 629 obręb Dygowo, gmina Dygowo, 3 egzemplarzy drzew z gatunku wiśnia ptasia (czereśnia) *Prunus avium* o obwodach pni mierzonych na wysokości 130 cm: 95 cm (oznaczona nr 3), 116 cm (oznaczona nr 4), 51 cm, 47 cm, 55 cm, 42 cm (czteropniowa oznaczona nr 5), 1 egzemplarz drzewa z gatunku jabłoń domowa *Malus domestica* o obwodzie pnia mierzonym na wysokości 130 cm: 60 cm (oznaczona nr 6) oraz 1 egzemplarz z gatunku grusza pospolita *Pyrus communis* o obwodzie pnia mierzonym na wysokości 130 cm: 52 cm (oznaczona nr 7) z terenu działki nr 480/2 obręb Dygowo, gmina Dygowo, 1 egzemplarza z gatunku grusza pospolita *Pyrus communis* o obwodzie pnia mierzonym na wysokości 130 cm: 50 cm (oznaczona nr 8) oraz 2 egzemplarzy drzew z gatunku lipa szerokolistna *Tilia platyphyllos* o obwodach pni mierzonych na wysokości 130 cm: 43 cm, 22 cm, 68 cm (trzydniowa oznaczona nr 9) oraz 39 cm, 55 cm, 29 cm (trzydniowa oznaczona nr 10) z terenu działki nr 626/2 obręb ewidencyjny Dygowo, gmina Dygowo wyszczególnionych w pkt. 1 decyzji.
 3. Nie naliczać opłat z tytułu usunięcia 1 egzemplarza z gatunku wierzba iwa *Salix caprea* o obwodzie pnia mierzonym na wysokości 130 cm: 193 cm (oznaczona nr 1) z terenu działki nr 629 obręb Dygowo, gmina Dygowo, wyszczególnionego w pkt. 1 lit. a decyzji.
 4. Uzależnić wydanie zezwolenia na usunięcie:
 - a) 3 egzemplarzy drzew z gatunku wiśnia ptasia (czereśnia) *Prunus avium* o obwodach pni mierzonych na wysokości 130 cm: 95 cm (oznaczona nr 3), 116 cm (oznaczona nr 4), 51 cm, 47 cm, 55 cm, 42 cm (czteropniowa oznaczona nr 5) z terenu działki nr 480/2 obręb Dygowo, gmina Dygowo wyszczególnionych w pkt. 1 lit. b, 1 egzemplarza z gatunku grusza pospolita *Pyrus communis* o obwodzie pnia mierzonym na wysokości 130 cm: 52 cm (oznaczona nr 7) z terenu działki nr 480/2 obręb Dygowo, gmina Dygowo wyszczególniona w pkt. 1 lit. b decyzji oraz 1 egzemplarza z gatunku grusza pospolita *Pyrus communis* o obwodzie pnia mierzonym na wysokości 130 cm: 50 cm (oznaczona nr 8) z terenu działki nr 626/2 obręb ewidencyjny Dygowo, gmina Dygowo wyszczególniona w punkcie 1 lit. c decyzji od wykonania przez Gminę Dygowo z siedzibą przy ul. Kolejowej 1, 78-113 Dygowo nasadzeń zastępczych w postaci 5 szt. (1:1) drzew z gatunku brzoza pożyteczna odm. 'Doorenbos' o minimalnym obwodzie pnia na wysokości 100 cm: 10-12 cm na terenie działki nr 629 obręb ewidencyjny Dygowo, gmina Dygowo (na planie nasadzeń oznaczone nr 4).
 - b) 1 egzemplarza z gatunku lipa szerokolistna *Tilia platyphyllos* o obwodzie pnia mierzonym na wysokości 130 cm: 67 cm (oznaczona nr 2) z terenu działki nr 629 obręb Dygowo, gmina Dygowo, wyszczególniona w pkt. 1 lit. a od wykonania przez Gminę Dygowo z siedzibą przy ul. Kolejowej 1, 78-113 Dygowo nasadzeń zastępczych w postaci 1 szt. (1:1) drzew z gatunku miłorząb japoński o minimalnym obwodzie pnia na wysokości 100 cm: 10-12 cm na terenie działki nr 629 obręb ewidencyjny Dygowo, gmina Dygowo (na planie nasadzeń oznaczony nr 12)
 - c) 1 egzemplarza drzewa z gatunku jabłoń domowa *Malus domestica* o obwodzie pnia mierzonym na wysokości 130 cm: 60 cm (oznaczona nr 6) z terenu działki nr 480/2 obręb Dygowo, gmina Dygowo wyszczególniona w pkt. 1 lit. b od wykonania przez Gminę Dygowo z siedzibą przy ul. Kolejowej 1, 78-113 Dygowo nasadzeń zastępczych w postaci 1 szt. (1:1) drzewa z gatunku brzoza brodawkowata odm. 'Laciniata' o minimalnym obwodzie pnia na wysokości 100 cm: 10-12 cm na terenie działki nr 480/2 obręb ewidencyjny Dygowo, gmina Dygowo (na planie nasadzeń oznaczona nr 3)
 - d) 2 egzemplarzy drzew z gatunku lipa szerokolistna *Tilia platyphyllos* o obwodach pni mierzonych na wysokości 130 cm: 43 cm, 22 cm, 68 cm (trzydniowa oznaczona nr 9) oraz 39 cm, 55 cm, 29 cm (trzydniowa oznaczona nr 10) z terenu działki nr 626/2 obręb ewidencyjny Dygowo, gmina Dygowo wyszczególniona w pkt. 1 lit. c od wykonania przez Gminę Dygowo z siedzibą przy ul. Kolejowej 1, 78-113 Dygowo

nasadzeń zastępczych w postaci 2 szt. (1:1) drzew z gatunku surmia bignoniowa odm. 'Nana' o minimalnym obwodzie pnia na wysokości 100 cm: 10-12 cm na terenie działki nr 629 obręb ewidencyjny Dygowo, gmina Dygowo (na planie nasadzeń oznaczone nr 8)

w terminie do dnia 31 października 2024 r.

5. Odroczyć termin uiszczenia opłaty w kwocie: **24 927,50 zł** (słownie: dwadzieścia cztery tysiące dziewięćset dwadzieścia siedem zł 50/100) określonej w pkt 2 decyzji, na okres 3 lat od dnia upływu terminu wskazanego w zezwoleniu na wykonanie nasadzeń zastępczych w ilości łącznej 9 sztuk drzew w tym: 5 szt. (1:1) drzew z gatunku brzoza pożyteczna odm. 'Doorenbos' o minimalnym obwodzie pnia na wysokości 100 cm: 10-12 cm na terenie działki nr 629 obręb ewidencyjny Dygowo, gmina Dygowo (na planie nasadzeń oznaczone nr 4), 1 szt. (1:1) drzew z gatunku miłorząb japoński o minimalnym obwodzie pnia na wysokości 100 cm: 10-12 cm na terenie działki nr 629 obręb ewidencyjny Dygowo, gmina Dygowo (na planie nasadzeń oznaczony nr 12), 1 szt. (1:1) drzewa z gatunku brzoza brodawkowata odm. 'Laciniata' o minimalnym obwodzie pnia na wysokości 100 cm: 10-12 cm na terenie działki nr 480/2 obręb ewidencyjny Dygowo, gmina Dygowo (na planie nasadzeń oznaczona nr 3), 2 szt. (1:1) drzew z gatunku surmia bignoniowa odm. 'Nana' o minimalnym obwodzie pnia na wysokości 100 cm: 10-12 cm na terenie działki nr 629 obręb ewidencyjny Dygowo, gmina Dygowo (na planie nasadzeń oznaczone nr 8) określonych w pkt 4 lit. a, b, c, d decyzji.
6. Zobowiązać Gminę Dygowo z siedzibą przy ul. Kolejowej 1, 78-113 Dygowo do przedłożenia Staroście Kołobrzieskiemu informacji o wykonaniu nasadzeń zastępczych w ilości łącznej 9 sztuk drzew w tym: 5 szt. (1:1) drzew z gatunku brzoza pożyteczna odm. 'Doorenbos' o minimalnym obwodzie pnia na wysokości 100 cm: 10-12 cm na terenie działki nr 629 obręb ewidencyjny Dygowo, gmina Dygowo (na planie nasadzeń oznaczone nr 4), 1 szt. (1:1) drzew z gatunku miłorząb japoński o minimalnym obwodzie pnia na wysokości 100 cm: 10-12 cm na terenie działki nr 629 obręb ewidencyjny Dygowo, gmina Dygowo (na planie nasadzeń oznaczony nr 12), 1 szt. (1:1) drzewa z gatunku brzoza brodawkowata odm. 'Laciniata' o minimalnym obwodzie pnia na wysokości 100 cm: 10-12 cm na terenie działki nr 480/2 obręb ewidencyjny Dygowo, gmina Dygowo (na planie nasadzeń oznaczona nr 3), 2 szt. (1:1) drzew z gatunku surmia bignoniowa odm. 'Nana' o minimalnym obwodzie pnia na wysokości 100 cm: 10-12 cm na terenie działki nr 629 obręb ewidencyjny Dygowo, gmina Dygowo (na planie nasadzeń oznaczone nr 8) określonych w pkt 4 lit. a, b, c, d decyzji w terminie do dnia 30 listopada 2024 r.
7. Wskazać Gminie Dygowo z siedzibą przy ul. Kolejowej 1, 78-113 Dygowo następujące warunki techniczne sadzenia młodych drzew w ilości łącznej 9 sztuk drzew w tym: 5 szt. (1:1) drzew z gatunku brzoza pożyteczna odm. 'Doorenbos' o minimalnym obwodzie pnia na wysokości 100 cm: 10-12 cm na terenie działki nr 629 obręb ewidencyjny Dygowo, gmina Dygowo (na planie nasadzeń oznaczone nr 4), 1 szt. (1:1) drzew z gatunku miłorząb japoński o minimalnym obwodzie pnia na wysokości 100 cm: 10-12 cm na terenie działki nr 629 obręb ewidencyjny Dygowo, gmina Dygowo (na planie nasadzeń oznaczony nr 12), 1 szt. (1:1) drzewa z gatunku brzoza brodawkowata odm. 'Laciniata' o minimalnym obwodzie pnia na wysokości 100 cm: 10-12 cm na terenie działki nr 480/2 obręb ewidencyjny Dygowo, gmina Dygowo (na planie nasadzeń oznaczona nr 3), 2 szt. (1:1) drzew z gatunku surmia bignoniowa odm. 'Nana' o minimalnym obwodzie pnia na wysokości 100 cm: 10-12 cm na terenie działki nr 629 obręb ewidencyjny Dygowo, gmina Dygowo (na planie nasadzeń oznaczone nr 8) określonych w pkt 4 lit. a, b, c, d decyzji:
 - dołek pod drzewem powinien mieć wielkość odpowiadającą prawidłowemu rozwojowi i wzrostowi rośliny, zaprawiony ziemią żyzną lub urodzajną,
 - dołek pod drzewo powinien być wykonany ręcznie szpadlem przed przywiezieniem materiału roślinnego, a ściany dołu wykopanego nie mogą być gładkie,
 - drzewa należy sadzić w odpowiednich odległościach (rozstawie, uwzględniając ich gatunek oraz docelowe rozmiary), na takiej samej głębokości jak ta, na której rosły w szkółce (drzewo z bryłą można posadzić trochę płycej niż rośło poprzednio, mając na uwadze ciężar bryły i osiadanie gruntu),
 - pień sadzonego drzewa należy zabezpieczyć warstwą tkaniny jutowej,

- stabilizowanie każdego drzewa palikami drewnianymi (w ilości 3 szt.) należy rozpocząć przed zasypaniem bryły korzeniowej drzewa glebą (paliki należy umieścić tuż przy bryle korzeniowej, tak aby jej nie uszkodzić), wysokość palików wbitych do gruntu powinna być równa wysokości pnia posadzonego drzewa oraz wykonanie wiązania elastycznego taśmą poliamidową tuż pod koroną oraz użycie 3 rygli tj. 1 mocowania sztywnego,
- w trakcie obsypywania korzeni drzewa glebą należy ją zagęszczać (delikatnie ubijać) nie uszkadzając korzeni,
- po posadzeniu drzewa, należy wokół niego wykonać prawidłowe zagłębienie 5-7 cm (uformować tzw. misę ziemną), następnie obficie podlać wodą i rozłożyć w misie ściółkę o gr. ok. 5 cm (przekompostowaną korę lub inny mulcz),
- pień posadzonego młodego drzewa należy zabezpieczyć osłonką ażurową, samozaciskową z tworzywa sztucznego.

Uzasadnienie

Gmina Dygowo z siedzibą przy ul. Kolejowej 1, 78-113 Dygowo reprezentowana przez Wójta Pan Grzegorza Starczyka wnioskiem z dnia 31 maja 2022 r. znak: BPP.6131.2.2022 (data wpływu do Starostwa Powiatowego w Kołobrzegu 02.06.2022) wystąpiła do Starosty Kołobrzieskiego w sprawie wydania zezwolenia na usunięcie 10 egzemplarzy drzew w tym: 1 egzemplarz z gatunku wierzba iwa o obwodzie pnia mierzonym na wysokości 130 cm: 193 cm (oznaczona nr 1), 1 egzemplarz z gatunku lipa szerokolistna o obwodzie pnia mierzonym na wysokości 130 cm: 67 cm (oznaczona nr 2) z terenu działki nr 629 obręb Dygowo, gmina Dygowo, 3 egzemplarze drzew z gatunku wiśnia ptasia (czereśnia) o obwodach pni mierzonych na wysokości 130 cm: 95 cm (oznaczona nr 3), 116 cm (oznaczona nr 4), 51 cm, 47 cm, 55 cm, 42 cm (czteropniowa oznaczona nr 5), 1 egzemplarz drzewa z gatunku jabłoń domowa o obwodzie pnia mierzonym na wysokości 130 cm: 60 cm (oznaczona nr 6) oraz 1 egzemplarz z gatunku grusza pospolita o obwodzie pnia mierzonym na wysokości 130 cm: 52 cm (oznaczona nr 7) z terenu działki nr 480/2 obręb Dygowo, gmina Dygowo, 1 egzemplarza z gatunku grusza pospolita o obwodzie pnia mierzonym na wysokości 130 cm: 50 cm (oznaczona nr 8) oraz 2 egzemplarze drzew z gatunku lipa szerokolistna o obwodach pni mierzonych na wysokości 130 cm: 43 cm, 22 cm, 68 cm (trzydniowa oznaczona nr 9) oraz 39 cm, 55 cm, 29 cm (trzydniowa oznaczona nr 10) z terenu działki nr 626/2 obręb ewidencyjny Dygowo, gmina Dygowo. Przy czym obwody poszczególnych pni zostały skorygowane podczas oględzin przeprowadzonych w dniu 21 czerwca 2022 r.

We wniosku wskazano, że drzewo o numerze 1 – wierzba iwa znajduje się w bardzo złym stanie fitosanitarnym, natomiast drzewa o nr 2-7 kolidują z planowaną budową terenu sportu i rekreacji, które otrzymało pozwolenie na budowę nr B.6740.00173.2022. Drzewo nr 2 znajduje się na trasie projektowanego toru rowerowego o nawierzchni asfaltowej. Drzewa nr 3-7 zlokalizowane są w bezpośrednim sąsiedztwie urządzeń zabawowych – tyrolki. W obrębie urządzenia nie mogą występować żadne przeszkody ze względu na bezpieczeństwo użytkowników – w tym szczególnie gałęzie drzew. Dodatkowo w bezpośrednim sąsiedztwie zaprojektowano fontannę, przy której ze względów użytkowych nie powinny znajdować się drzewa, zwłaszcza owocowe (ze względu na emitowanie dużej ilości zanieczyszczeń). Drzewa 8-10 kolidują z planowaną budową remizy strażackiej wraz z niezbędną infrastrukturą, które otrzymało również pozwolenie na budowę. Drzewo nr 8 znajduje się w miejscu planowanego utwardzenia terenu. Drzewa nr 9 i 10 znajdują się na trasie planowanego zjazdu na drogę wojewódzką nr 163.

Zgodnie ze sporządzoną informacją z rejestru gruntów do celów administracyjnych działka nr 629 w obrębie ewidencyjnym Dygowo, gmina Dygowo (sklasyfikowana jako: RIVa – grunty orne o pow. 0,37 ha, KO1L/00024262/3), działka nr 480/2 w obrębie ewidencyjnym Dygowo, gmina Dygowo (sklasyfikowana jako: B – tereny mieszkaniowe o pow. 0,10 ha, KO1L/00029437/6) oraz działka nr 626/2 w obrębie ewidencyjnym Dygowo, gmina Dygowo (sklasyfikowana jako: Bp – zurbanizowane tereny niezabudowane lub w trakcie zabudowy o pow. 0,22 ha, KO1L/00024839/9) są własnością Gminy Dygowo z siedzibą przy ul. Kolejowej 1, 78-113 Dygowo.

Na podstawie treści art. 83 ust. 1 pkt 1 ustawy z dnia 16 kwietnia 2004 roku o ochronie przyrody (tekst jednolity Dz.U.2022.916) usunięcie drzewa lub krzewu z terenu nieruchomości

lub jej części może nastąpić po uzyskaniu zezwolenia wydanego na wniosek posiadacza nieruchomości - za zgodą właściciela tej nieruchomości.

W treści wniosku zawarto oświadczenie, że Gmina Dygowo posiada prawo dysponowania nieruchomościami oznaczonymi w ewidencji gruntów i budynków jako działki nr 629, 480/2, 626/2 w obrębie ewidencyjnym Dygowo, gmina Dygowo wynikające z tytułu własności.

Zgodnie z art. 83a ust. 1 ww. ustawy o ochronie przyrody zezwolenie na usunięcie drzewa lub krzewu z terenu nieruchomości lub jej części wydaje wójt, burmistrz albo prezydent miasta, a w przypadku gdy zezwolenie dotyczy usunięcia drzewa lub krzewu z terenu nieruchomości wpisanej do rejestru zabytków - wojewódzki konserwator zabytków.

Stosownie natomiast do treści art. 90 ust. 1 ustawy o ochronie przyrody czynności, o których mowa w art. 83-89, w zakresie, w jakim są one wykonywane przez wójta, burmistrza albo prezydenta miasta, starosta wykonuje w odniesieniu do nieruchomości będących własnością gminy (z wyjątkiem nieruchomości będących w użytkowaniu wieczystym innego podmiotu).

W dniu 21 czerwca 2022 r. pracownicy Wydziału Ochrony Środowiska Starostwa Powiatowego w Kołobrzegu przy udziale przedstawiciela Gminy Dygowo przeprowadzili, na terenie działek nr 629, 480/2, 626/2 w obrębie ewidencyjnym Dygowo, gmina Dygowo, oględziny drzew wnioskowanych do usunięcia. Na miejscu komisyjnie zmierzono i skorygowano obwody pni drzew na wysokości 130 cm, metodą wizualną oceniono stan i kondycję drzew oraz dokonano oględzin w zakresie występowania w obrębie ww. drzew przedstawicieli gatunków chronionych i gniazd ptasich.

Podczas wizji lokalnej stwierdzono, iż:

na terenie działki nr 629 obręb Dygowo, gmina Dygowo rosną:

- 1 egzemplarz z gatunku wierzba iwa o obwodzie pnia mierzonym na wysokości 130 cm: 193 cm (oznaczona nr 1). Drzewo znacznie pochylone w kierunku projektowanego terenu (praktycznie prawie leżące). Pień drzewa na całej długości wypróchniały, rozległy ubytek w pniu, korona zielona, ulistniona, jednak drzewo w każdej chwili może ulec wywrotowi luba złamaniu pnia w znacznie osłabionym miejscu. Na pniu widoczne liczne ślady żerowania szkodników wtórnych. Drzewo stwarza zagrożenie bezpieczeństwa ludzi i mienia (w tym projektowanego). W obrębie drzewa nie stwierdzono występowania gatunków chronionych, roślin, grzybów, zwierząt oraz gniazd ptasich.
- 1 egzemplarz z gatunku lipa szerokolistna o obwodzie pnia mierzonym na wysokości 130 cm: 67 cm (oznaczona nr 2). Stan zdrowotny dobry, statyka zachowana, system korzeniowy stabilny. Rośnie tuż przy zaprojektowanym torze do jazdy rowerem. W obrębie drzewa nie stwierdzono występowania gatunków chronionych, roślin, grzybów, zwierząt oraz gniazd ptasich.

Na terenie działki nr 480/2 obręb Dygowo, gmina Dygowo rosną:

- 3 egzemplarze drzew z gatunku wiśnia ptasia (czereśnia) o obwodach pni mierzonych na wysokości 130 cm: 95 cm (oznaczona nr 3), 116 cm (oznaczona nr 4), 51 cm, 47 cm, 55 cm, 42 cm (czteropniowa oznaczona nr 5). Drzewa kolidują z planowaną inwestycją, rosną pomiędzy projektowaną tyrolką, a fontanną. Stan zdrowotny dobry, statyka zachowana, system korzeniowy stabilny. W obrębie drzewa nie stwierdzono występowania gatunków chronionych, roślin, grzybów, zwierząt oraz gniazd ptasich.
- 1 egzemplarz drzewa z gatunku jabłoń domowa o obwodzie pnia mierzonym na wysokości 130 cm: 60 cm (oznaczona nr 6) oraz 1 egzemplarz z gatunku grusza pospolita *Pyrus communis* o obwodzie pnia mierzonym na wysokości 130 cm: 52 cm (oznaczona nr 7). Drzewa kolidują z planowaną inwestycją, rosną pomiędzy projektowaną tyrolką, a fontanną. Stan zdrowotny dobry, statyka zachowana, system korzeniowy stabilny. W obrębie drzewa nie stwierdzono występowania gatunków chronionych, roślin, grzybów, zwierząt oraz gniazd ptasich.

Na terenie działki nr 626/2 obręb ewidencyjny Dygowo, gmina Dygowo rosną:

- 1 egzemplarz z gatunku grusza pospolita o obwodzie pnia mierzonym na wysokości 130 cm: 50 cm (oznaczona nr 8). Drzewo koliduje z planowaną inwestycją, rośnie na planowanym terenie utwardzonym. Stan zdrowotny dobry, statyka zachowana, system korzeniowy stabilny. W obrębie drzewa nie stwierdzono występowania gatunków chronionych, roślin, grzybów, zwierząt oraz gniazd ptasich.

- 2 egzemplarze drzew z gatunku lipa szerokolistna o obwodach pni mierzonych na wysokości 130 cm: 43 cm, 22 cm, 68 cm (trzydniowa oznaczona nr 9) oraz 39 cm, 55 cm, 29 cm (trzydniowa oznaczona nr 10). Drzewa kolidują z planowaną inwestycją – planowanym zjazdem – teren utwardzony. Stan zdrowotny dobry, statyka zachowana, system korzeniowy stabilny. W obrębie drzewa nie stwierdzono występowania gatunków chronionych, roślin, grzybów, zwierząt oraz gniazd ptasich.

Z przeprowadzonej wizji lokalnej w dniu 21 czerwca 2022 r. sporządzono protokół i dokumentację zdjęciową drzew wnioskowanych do usunięcia.

Stosownie do art. 83c ust. 1 ustawy z dnia 16 kwietnia 2004 roku o ochronie przyrody (tekst jednolity Dz.U.2022.916) organ właściwy do wydania zezwolenia na usunięcie drzew przed jego wydaniem dokonuje oględzin w zakresie występowania w ich obrębie gatunków chronionych.

W dniu 21 czerwca 2022 r. w obrębie ww. ocenianych drzew nie stwierdzono gatunków chronionych roślin, grzybów i zwierząt oraz gniazd ptasich.

Pismem znak: OŚ.613.00085.2022 z dnia 22 czerwca 2022 r. zawiadomiono strony o wszczęciu postępowania w sprawie wydania zezwolenia na usunięcie 10 egzemplarzy drzew w tym: 1 egzemplarz z gatunku wierzba iwa o obwodzie pnia mierzonym na wysokości 130 cm: 193 cm (oznaczona nr 1), 1 egzemplarz z gatunku lipa szerokolistna o obwodzie pnia mierzonym na wysokości 130 cm: 67 cm (oznaczona nr 2) z terenu działki nr 629 obręb Dygowo, gmina Dygowo, 3 egzemplarze drzew z gatunku wiśnia ptasia (czereśnia) o obwodach pni mierzonych na wysokości 130 cm: 95 cm (oznaczona nr 3), 116 cm (oznaczona nr 4), 51 cm, 47 cm, 55 cm, 42 cm (czteropniowa oznaczona nr 5), 1 egzemplarz drzewa z gatunku jabłoń domowa o obwodzie pnia mierzonym na wysokości 130 cm: 60 cm (oznaczona nr 6) oraz 1 egzemplarz z gatunku grusza pospolita o obwodzie pnia mierzonym na wysokości 130 cm: 52 cm (oznaczona nr 7) z terenu działki nr 480/2 obręb Dygowo, gmina Dygowo, 1 egzemplarz z gatunku grusza pospolita o obwodzie pnia mierzonym na wysokości 130 cm: 50 cm (oznaczona nr 8) oraz 2 egzemplarze drzew z gatunku lipa szerokolistna o obwodach pni mierzonych na wysokości 130 cm: 43 cm, 22 cm, 68 cm (trzydniowa oznaczona nr 9) oraz 39 cm, 55 cm, 29 cm (trzydniowa oznaczona nr 10) z terenu działki nr 626/2 obręb ewidencyjny Dygowo, gmina Dygowo. Przy czym obwody poszczególnych pni zostały skorygowane podczas oględzin przeprowadzonych w dniu 21 czerwca 2022 r.

Organ, po dokładnym zapoznaniu się ze wszystkimi dokumentami w niniejszej sprawie, potwierdził zasadności usunięcia 10 egzemplarzy drzew z terenu działek nr 629, 480/2, 626/2 obręb ewidencyjny Dygowo, gmina Dygowo wyszczególnionych w punkcie 1 decyzji.

W związku z zamierzeniem usunięcia 9 egzemplarzy drzew tj. 1 egzemplarza z gatunku lipa szerokolistna *Tilia platyphyllos* o obwodzie pnia mierzonym na wysokości 130 cm: 67 cm (oznaczona nr 2) z terenu działki nr 629 obręb Dygowo, gmina Dygowo, 3 egzemplarze drzew z gatunku wiśnia ptasia (czereśnia) *Prunus avium* o obwodach pni mierzonych na wysokości 130 cm: 95 cm (oznaczona nr 3), 116 cm (oznaczona nr 4), 51 cm, 47 cm, 55 cm, 42 cm (czteropniowa oznaczona nr 5), 1 egzemplarz drzewa z gatunku jabłoń domowa *Malus domestica* o obwodzie pnia mierzonym na wysokości 130 cm: 60 cm (oznaczona nr 6) oraz 1 egzemplarz z gatunku grusza pospolita *Pyrus communis* o obwodzie pnia mierzonym na wysokości 130 cm: 52 cm (oznaczona nr 7) z terenu działki nr 480/2 obręb Dygowo, gmina Dygowo, 1 egzemplarza z gatunku grusza pospolita *Pyrus communis* o obwodzie pnia mierzonym na wysokości 130 cm: 50 cm (oznaczona nr 8) oraz 2 egzemplarze drzew z gatunku lipa szerokolistna *Tilia platyphyllos* o obwodach pni mierzonych na wysokości 130 cm: 43 cm, 22 cm, 68 cm (trzydniowa oznaczona nr 9) oraz 39 cm, 55 cm, 29 cm (trzydniowa oznaczona nr 10) z terenu działki nr 626/2 obręb ewidencyjny Dygowo, gmina Dygowo wyszczególnionych w pkt. 1 decyzji organ w oparciu o art. 84 ust. 1 i ust. 2, art. 85 ust. 1 i ust. 2 pkt 1 ustawy z dnia 16 kwietnia 2004 roku o ochronie przyrody (tekst jednolity Dz.U.2022.916) oraz na podstawie rozporządzenia Ministra Środowiska z dnia 3 lipca 2017 r., w sprawie wysokości stawek opłat za usunięcie drzew i krzewów (Dz. U. z 2017 r., poz. 1330), naliczył Wnioskodawcy Gminie Dygowo z siedzibą przy ul. Kolejowej 1, 78-113 Dygowo opłatę w kwocie: **24 927,50 zł** (słownie: dwadzieścia cztery tysiące dziewięćset dwadzieścia siedem zł 50/100).

Dokładny sposób wyliczenia opłaty za usunięcie (wycięcie) przedmiotowych drzew przedstawiono poniżej:

/liczba cm obwodu pnia drzewa mierzonego na wysokości 130 cm x stawka opłaty/

L P	gatunek drzewa nr inwent. drzewa	Nr działki	obwód pnia drzewa mierzony na wysokości 130 cm	obwód pnia drzewa, stanowi sumę obwodu pnia o największym obwodzie i połowy obwodów pozostałych pni	stawka w zł za 1 cm obwodu pnia drzewa mierzonego na wysokości 130 cm	opłata za usunięcie drzewa [zł]
1	lipa szerokolistna <i>Tilia platyphyllos</i> (oznaczona nr 2)	działka nr 629 obręb Dygowo gmina Dygowo	67 cm		25 zł (grupa 2, poz. 1) do 100 cm	1 675,00 zł
2	Wiśnia ptasia, czereśnia <i>Prunus avium</i> (oznaczona nr 3)	działka nr 480/2 obręb Dygowo gmina Dygowo	95 cm		25 zł (grupa 2, poz. 1) do 100 cm	2 375,00 zł
3	Wiśnia ptasia, czereśnia <i>Prunus avium</i> (oznaczona nr 4)	działka nr 480/2 obręb Dygowo gmina Dygowo	116 cm		30 zł (grupa 2, poz. 2) od 101 cm	3 480,00 zł
4	Wiśnia ptasia, czereśnia <i>Prunus avium</i> (oznaczona nr 5)	działka nr 480/2 obręb Dygowo gmina Dygowo	51 cm 47 cm 55 cm 42 cm	(55+ +25,5+23,5+21) = 125 cm	30 zł (grupa 2, poz. 2) od 101 cm	3 750,00 zł
5	jabłoń domowa <i>Malus domestica</i> (oznaczona nr 6)	działka nr 480/2 obręb Dygowo gmina Dygowo	60 cm		55 zł (grupa 3, poz. 1) do 100 cm	3 300,00 zł
6	grusza pospolita <i>Pyrus communis</i> (oznaczona nr 7)	działka nr 480/2 obręb Dygowo gmina Dygowo	52 cm		55 zł (grupa 3, poz. 1) do 100 cm	2 860,00 zł
7	grusza pospolita <i>Pyrus communis</i> (oznaczona nr 8)	działka nr 626/2 obręb Dygowo gmina Dygowo	50 cm		55 zł (grupa 3, poz. 1) do 100 cm	2 750,00 zł
8	lipa szerokolistna <i>Tilia platyphyllos</i> (oznaczona nr 9)	działka nr 626/2 obręb Dygowo gmina Dygowo	43 cm 22 cm 68 cm	(68++21,5+11) = 100,5 cm	25 zł (grupa 2, poz. 1) do 100 cm	2 512,50 zł
9	lipa szerokolistna <i>Tilia platyphyllos</i> (oznaczona nr 10)	działka nr 626/2 obręb Dygowo gmina Dygowo	39 cm 55 cm 29 cm	(55++19,5+14,5) = 89 cm	25 zł (grupa 2, poz. 1) do 100 cm	2 225,00 zł
łącznie opłata za usunięcie drzew [zł]						24 927,50 zł

Na podstawie art. 402 ust. 5 ustawy z dnia 27 kwietnia 2001 r. - Prawo ochrony środowiska (tekst jednolity Dz.U.2021.1973 ze zmianami) wpływy z tytułu opłat za usunięcie drzewa lub krzewu (oraz kar, o których mowa w art. 88 ust. 1 uop), stanowią w całości dochód budżetu gminy, z wyjątkiem wpływów z tytułu opłat i kar nakładanych przez starostę, które stanowią w całości dochód budżetu powiatu.

Art. 83c ust. 3 ustawy o ochronie przyrody (tekst jednolity Dz.U.2022.916) stanowi, iż wydanie zezwolenia na usunięcie drzewa lub krzewu może być uzależnione od określonych przez organ nasadzeń zastępczych lub przesadzenia tego drzewa lub krzewu.

Zgodnie z art. 83c ust. 4 ww. ustawy o ochronie przyrody organ, wydając zezwolenie na usunięcie drzewa lub krzewu uzależnione od wykonania nasadzeń zastępczych, bierze pod uwagę w szczególności dostępność miejsc do nasadzeń zastępczych oraz następujące cechy usuwanego drzewa lub krzewu: wartość przyrodniczą, w tym rozmiar drzewa lub powierzchnię

krzewów oraz funkcje, jakie pełnią w ekosystemie; wartość kulturową; walory krajobrazowe; lokalizację.

Na podstawie art. 2 ust. 2 pkt 5 ww. ustawy o ochronie przyrody celem ochrony przyrody jest min. ochrona walorów krajobrazowych, zieleni w miastach i wsiach oraz zadrzewień, zaś zgodnie z art. 4 ust. 1 wyżej cytowanej ustawy obowiązkiem organów administracji publicznej, osób prawnych i innych jednostek organizacyjnych oraz osób fizycznych jest dbałość o przyrodę będącą dziedzictwem i bogactwem narodowym.

Zgodnie z wymogiem art. 83b ust. 1 pkt 9a ustawy o ochronie przyrody, Gmina Dygowo do wniosku załączyła projekt planu nasadzeń zastępczych.

W związku z powyższym, organ w niniejszej decyzji, uwzględniając jednocześnie:

- dokonaną podczas wizji lokalnej w dniu 22 czerwca 2022 r. ocenę stanu drzew planowanych do usunięcia, ich funkcje fizjologiczne oraz mając na uwadze poszczególne gatunki i rozmiary ocenionych drzew (ich osiągnięte parametry/pomierzone obwody pni na wysokości 130 cm),
- przedłożony projekt planu nasadzeń zastępczych młodych drzew,
- rozmiar (obwód pni) drzew planowanych do usunięcia oraz utracone walory tych egzemplarzy stanowiących istotne elementy przyrodnicze na terenie gminy Dygowo,
- możliwość przywrócenia w przyszłości równowagi przyrodniczej w lokalnym ekosystemie (możliwość realnego zrekompensowania strat powstałych w środowisku i w przyrodzie),
- troskę o walory krajobrazowe (drzewa przeznaczone do wycięcia kształtują charakter lokalnego krajobrazu), kulturowe i przyrodnicze,
- „interes społeczny i słuszny interes obywateli” (ochrona elementów krajobrazu kulturowego jest ważnym interesem społecznym, publicznym),

za usunięcie: 3 egzemplarzy drzew z gatunku wiśnia ptasia (czereśnia) *Prunus avium* o obwodach pni mierzonych na wysokości 130 cm: 95 cm (oznaczona nr 3), 116 cm (oznaczona nr 4), 51 cm, 47 cm, 55 cm, 42 cm (czteropniowa oznaczona nr 5) z terenu działki nr 480/2 obręb Dygowo, gmina Dygowo wyszczególnionych w pkt. 1 lit. b, 1 egzemplarza z gatunku grusza pospolita *Pyrus communis* o obwodzie pnia mierzonym na wysokości 130 cm: 52 cm (oznaczona nr 7) z terenu działki nr 480/2 obręb Dygowo, gmina Dygowo wyszczególniona w pkt. 1 lit. b decyzji oraz 1 egzemplarza z gatunku grusza pospolita *Pyrus communis* o obwodzie pnia mierzonym na wysokości 130 cm: 50 cm (oznaczona nr 8) z terenu działki nr 626/2 obręb ewidencyjny Dygowo, gmina Dygowo wyszczególniona w punkcie 1 lit. c decyzji zobowiązał Gminę Dygowo z siedzibą przy ul. Kolejowej 1, 78-113 Dygowo do wykonania nasadzeń zastępczych w postaci 5 szt. (1:1) drzew z gatunku brzoza pożyteczna odm. 'Doorenbos' o minimalnym obwodzie pnia na wysokości 100 cm: 10-12 cm na terenie działki nr 629 obręb ewidencyjny Dygowo, gmina Dygowo (na planie nasadzeń oznaczone nr 4). 1 egzemplarza z gatunku lipa szerokolistna *Tilia platyphyllos* o obwodzie pnia mierzonym na wysokości 130 cm: 67 cm (oznaczona nr 2) z terenu działki nr 629 obręb Dygowo, gmina Dygowo, wyszczególniona w pkt. 1 lit. a zobowiązał Gminę Dygowo z siedzibą przy ul. Kolejowej 1, 78-113 Dygowo do wykonania nasadzeń zastępczych w postaci 1 szt. (1:1) drzew z gatunku miłorząb japoński o minimalnym obwodzie pnia na wysokości 100 cm: 10-12 cm na terenie działki nr 629 obręb ewidencyjny Dygowo, gmina Dygowo (na planie nasadzeń oznaczony nr 12). 1 egzemplarza drzewa z gatunku jabłoń domowa *Malus domestica* o obwodzie pnia mierzonym na wysokości 130 cm: 60 cm (oznaczona nr 6) z terenu działki nr 480/2 obręb Dygowo, gmina Dygowo wyszczególniona w pkt. 1 lit. b zobowiązał Gminę Dygowo z siedzibą przy ul. Kolejowej 1, 78-113 Dygowo do wykonania nasadzeń zastępczych w postaci 1 szt. (1:1) drzewa z gatunku brzoza brodawkowata odm. 'Laciniata' o minimalnym obwodzie pnia na wysokości 100 cm: 10-12 cm na terenie działki nr 480/2 obręb ewidencyjny Dygowo, gmina Dygowo (na planie nasadzeń oznaczona nr 3). 2 egzemplarzy drzew z gatunku lipa szerokolistna *Tilia platyphyllos* o obwodach pni mierzonych na wysokości 130 cm: 43 cm, 22 cm, 68 cm (trypniowa oznaczona nr 9) oraz 39 cm, 55 cm, 29 cm (trypniowa oznaczona nr 10) z terenu działki nr 626/2 obręb ewidencyjny Dygowo, gmina Dygowo wyszczególniona w pkt. 1 lit. c zobowiązał Gminę Dygowo z siedzibą przy ul. Kolejowej 1, 78-113 Dygowo do wykonania nasadzeń zastępczych w postaci 2 szt. (1:1) drzew z gatunku surmia bignoniowa odm. 'Nana' o minimalnym obwodzie pnia na wysokości 100 cm: 10-12 cm na terenie działki nr 629 obręb ewidencyjny Dygowo, gmina Dygowo (na planie nasadzeń oznaczone nr 8) w terminie do dnia 31 października 2024 r.

W myśl art. 83d ust. 4 ustawy o ochronie przyrody, w przypadku uzależnienia wydania zezwolenia na usunięcie drzewa lub krzewu od wykonania nasadzeń zastępczych (bądź do przesadzenia tego drzewa lub krzewu), zezwolenie to może określać dodatkowo warunki techniczne sadzenia (lub przesadzenia) drzewa lub krzewu.

Uwzględniając powyższe, organ w pkt 7 decyzji wskazał warunki techniczne sadzenia młodych drzew w ilości łącznej 9 sztuk drzew w tym: 5 szt. (1:1) drzew z gatunku brzoza pożyteczna odm. 'Doorenbos' o minimalnym obwodzie pnia na wysokości 100 cm: 10-12 cm na terenie działki nr 629 obręb ewidencyjny Dygowo, gmina Dygowo (na planie nasadzeń oznaczone nr 4), 1 szt. (1:1) drzew z gatunku miłorząb japoński o minimalnym obwodzie pnia na wysokości 100 cm: 10-12 cm na terenie działki nr 629 obręb ewidencyjny Dygowo, gmina Dygowo (na planie nasadzeń oznaczony nr 12), 1 szt. (1:1) drzewa z gatunku brzoza brodawkowata odm. 'Laciniata' o minimalnym obwodzie pnia na wysokości 100 cm: 10-12 cm na terenie działki nr 480/2 obręb ewidencyjny Dygowo, gmina Dygowo (na planie nasadzeń oznaczona nr 3), 2 szt. (1:1) drzew z gatunku surmia bignoniowa odm. 'Nana' o minimalnym obwodzie pnia na wysokości 100 cm: 10-12 cm na terenie działki nr 629 obręb ewidencyjny Dygowo, gmina Dygowo (na planie nasadzeń oznaczone nr 8) określonych w pkt 4 lit. a, b, c, d decyzji.

Obowiązkiem organów administracji publicznej, osób prawnych i innych jednostek organizacyjnych oraz osób fizycznych jest dbałość o przyrodę, ochronę składników przyrody, w tym zieleni oraz zadrzewień w miastach i wsiach.

Organ orzekający musi kierować się w pierwszym rzędzie zasadami ogólnymi wskazanymi w kpa, a więc dążyć do załatwienia sprawy, uwzględniając interes publiczny i słuszny interes strony. W niniejszej sprawie, organ wyważył interes Wnioskodawcy, który wystąpił z wnioskiem o wydanie zezwolenia na wycięcie 10 egzemplarzy drzew oraz jednocześnie wyważył interes publiczny przemawiający za właściwą rekompensatą przyrodniczą, polegającą na zastąpieniu usuniętych 9 sztuk drzew młodymi nasadzeniami w ilości łącznej 9 sztuk drzew w tym: 5 szt. (1:1) drzew z gatunku brzoza pożyteczna odm. 'Doorenbos' o minimalnym obwodzie pnia na wysokości 100 cm: 10-12 cm na terenie działki nr 629 obręb ewidencyjny Dygowo, gmina Dygowo (na planie nasadzeń oznaczone nr 4), 1 szt. (1:1) drzew z gatunku miłorząb japoński o minimalnym obwodzie pnia na wysokości 100 cm: 10-12 cm na terenie działki nr 629 obręb ewidencyjny Dygowo, gmina Dygowo (na planie nasadzeń oznaczony nr 12), 1 szt. (1:1) drzewa z gatunku brzoza brodawkowata odm. 'Laciniata' o minimalnym obwodzie pnia na wysokości 100 cm: 10-12 cm na terenie działki nr 480/2 obręb ewidencyjny Dygowo, gmina Dygowo (na planie nasadzeń oznaczona nr 3), 2 szt. (1:1) drzew z gatunku surmia bignoniowa odm. 'Nana' o minimalnym obwodzie pnia na wysokości 100 cm: 10-12 cm na terenie działki nr 629 obręb ewidencyjny Dygowo, gmina Dygowo (na planie nasadzeń oznaczone nr 8) określonych w pkt 4 lit. a, b, c, d decyzji.

Tym samym nałożenie w przedmiotowej decyzji takich warunków nie jest przejawem dowolności ani w konsekwencji przekroczeniem uznania administracyjnego, ale stanowi właśnie rezultat wyważenia interesu strony z interesem społecznym. W ten sposób organ uznał, iż ingerencja w środowisko będzie zminimalizowana, przy jednoczesnym umożliwieniu realizacji celów wskazanych we wniosku. Zatem o właściwej formie kompensacji przyrodniczej można bowiem mówić tylko wówczas, gdy za drzewa, które stanowiły elementy trwałego zagospodarowania nieruchomości, posadzone będą nowe nasadzenia o takim samym lub podobnym charakterze. Dlatego też ustalanie liczby drzew i ich parametrów (minimalnego obwodu pnia drzewa na wys. 100 cm) oraz gatunków drzew, które mają być posadzone, w niniejszym przypadku zostało zindywidualizowane i odnosi się do faktycznych okoliczności w konkretnej sprawie administracyjnej (rekompensatę przyrodniczą może stanowić jedynie prawidłowo wyprodukowany materiał szkółkarski o określonych parametrach dendrometrycznych). Zdaniem organu, ocena ta została zindywidualizowana i uwzględnia okoliczności rozpoznawanej sprawy.

Nasadzenia zastępcze mają na celu możliwie najlepszą kompensatę strat w lokalnych zasobach przyrodniczych. To oznacza, że obowiązkiem organu jest wydanie decyzji o treści, która wyrówna stratę w zasobach przyrodniczych. Ponadto, organ wydający zgodę na wycinkę drzew lub krzewów ma obowiązek dbania o przyrodę, która jest dziedzictwem i bogactwem narodowym. Nie może dochodzić do sytuacji, w której wycinka drzew, czy krzewów nie zostanie w odpowiedni sposób zrekompensowana.

Zgodnie z art. 84 ust. 3 ww. ustawy o ochronie przyrody naliczona opłata w kwocie: 24 927,50 zł (słownie: dwadzieścia cztery tysiące dziewięćset dwadzieścia siedem zł 50/100) za usunięcie 9 egzemplarzy drzew w tym: 1 egzemplarza z gatunku lipa szerokolistna *Tilia platyphyllos* o obwodzie pnia mierzonym na wysokości 130 cm: 67 cm (oznaczona nr 2) z terenu działki nr 629 obręb Dygowo, gmina Dygowo, 3 egzemplarzy drzew z gatunku wiśnia ptasia (czereśnia) *Prunus avium* o obwodach pni mierzonych na wysokości 130 cm: 95 cm (oznaczona nr 3), 116 cm (oznaczona nr 4), 51 cm, 47 cm, 55 cm, 42 cm (czteropniowa oznaczona nr 5), 1 egzemplarz drzewa z gatunku jabłoń domowa *Malus domestica* o obwodzie pnia mierzonym na wysokości 130 cm: 60 cm (oznaczona nr 6) oraz 1 egzemplarz z gatunku grusza pospolita *Pyrus communis* o obwodzie pnia mierzonym na wysokości 130 cm: 52 cm (oznaczona nr 7) z terenu działki nr 480/2 obręb Dygowo, gmina Dygowo, 1 egzemplarza z gatunku grusza pospolita *Pyrus communis* o obwodzie pnia mierzonym na wysokości 130 cm: 50 cm (oznaczona nr 8) oraz 2 egzemplarzy drzew z gatunku lipa szerokolistna *Tilia platyphyllos* o obwodach pni mierzonych na wysokości 130 cm: 43 cm, 22 cm, 68 cm (trzydniowa oznaczona nr 9) oraz 39 cm, 55 cm, 29 cm (trzydniowa oznaczona nr 10) z terenu działki nr 626/2 obręb ewidencyjny Dygowo, gmina Dygowo wyszczególnionych w pkt. 1 decyzji zostaje odroczone na okres 3 lat od dnia upływu terminu wskazanego w zezwoleniu na wykonanie nasadzeń zastępczych w postaci 9 sztuk drzew w tym: 5 szt. (1:1) drzew z gatunku brzoza pożyteczna odm. 'Doorenbos' o minimalnym obwodzie pnia na wysokości 100 cm: 10-12 cm na terenie działki nr 629 obręb ewidencyjny Dygowo, gmina Dygowo (na planie nasadzeń oznaczone nr 4), 1 szt. (1:1) drzew z gatunku miłorząb japoński o minimalnym obwodzie pnia na wysokości 100 cm: 10-12 cm na terenie działki nr 629 obręb ewidencyjny Dygowo, gmina Dygowo (na planie nasadzeń oznaczony nr 12), 1 szt. (1:1) drzewa z gatunku brzoza brodawkowata odm. 'Laciniata' o minimalnym obwodzie pnia na wysokości 100 cm: 10-12 cm na terenie działki nr 480/2 obręb ewidencyjny Dygowo, gmina Dygowo (na planie nasadzeń oznaczona nr 3), 2 szt. (1:1) drzew z gatunku surmia bignoniowa odm. 'Nana' o minimalnym obwodzie pnia na wysokości 100 cm: 10-12 cm na terenie działki nr 629 obręb ewidencyjny Dygowo, gmina Dygowo (na planie nasadzeń oznaczone nr 8) określonych w pkt 4 lit. a, b, c, d decyzji.

Organ podkreśla, że udane nasadzenia zastępcze drzew w ilości 9 sztuk (określone w pkt 4 lit a, b, c, d decyzji) zwalniają Wnioskodawcę – Gminę Dygowo z naliczonej opłaty w kwocie: 24 927,50 zł (słownie: dwadzieścia cztery tysiące dziewięćset dwadzieścia siedem zł 50/100). To oznacza także, że od Wnioskodawcy, można i trzeba wymagać takiego sformułowania wniosku (dotyczy przedłożenia projektu planu nasadzeń zastępczych, z podaniem odpowiedniej liczby drzew oraz ich gatunków), by zapewnić środowisku właściwą rekompensatę, skoro w razie udanego nasadzenia zastępczego pieniądze na konto organu wydającego zezwolenie nie wpłyną.

Zgodnie z mającą swoje umocowanie w postanowieniach art. 5 Konstytucji RP zasadą zrównoważonego rozwoju, działania podejmowane przez organy administracji powinny gwarantować, aby rozwój odbywał się z poszanowaniem otaczającego nas środowiska. Skoro zatem nasadzenia zastępcze drzew mają zastąpić usuwane drzewa, to organ prowadzący postępowanie winien zadbać o to, aby nowo posadzone drzewa w sposób właściwy naprawiały zaistniałe zmiany w lokalnym ekosystemie. Dlatego też, biorąc pod uwagę te wszystkie okoliczności, należy przyjąć, że zasada zrównoważonego rozwoju przemawia za tym, aby w zezwoleniu organ określił odpowiednią liczbę drzew stanowiących nasadzenia kompensacyjne, jakie mają być posadzone w miejsce tych wycinanych, ale także właściwie dobrać gatunek młodych drzew oraz podać min. obwód pnia drzewa na wysokości 100 cm (parametr jakościowy sadzonki). Jeżeli bowiem takie odpowiednio dobrane parametry nie zostaną określone, to w czarnym scenariuszu podmiot usuwający drzewa posadzi nowe o bardzo małej wartości przyrodniczej, co w żaden sposób nie zrekompensuje strat powstałych w środowisku i w przyrodzie. W takim zaś przypadku trudno mówić zarówno o właściwej kompensacji przyrodniczej wykonanych nasadzeń, jak i o tym, że następujący rozwój przebiega w sposób zrównoważony.

Z tej ostatniej zasady należy więc wyprowadzić obowiązek określenia przez organ:

- właściwie i rozsądnie dobranej liczby nasadzeń drzew, zachowując zasadę proporcjonalności zależną od wartości przyrodniczej usuwanych drzew,

- odpowiednich gatunków drzew stanowiących nasadzenia zamienne, które to w przyszłości powinny zrekompensować stratę w lokalnym ekosystemie,
 - precyzyjnych obwodów pni nasadzeń zastępczych na wys. 100 cm, które są ogólnie dostępne w polskich szkółkach drzew (reguluje to przepis podany w uop),
- co zostało w sposób wnikliwy przez organ uzasadnione.

Względy pragmatyczne przemawiają za tym, aby w zezwoleniu na usunięcie drzew precyzyjnie określać, jakie rośliny, w jakiej liczbie, o jakich parametrach, mają być posadzone w miejsce tych usuwanych, co w niniejszej decyzji organ uczynił zgodnie z zapisami ustawy o ochronie przyrody. Tylko w ten sposób możliwe staje się osiągnięcie celu, jakim jest zrównoważony rozwój. Ponadto daje to gwarancję, że obowiązki wynikające z decyzji będą na tyle konkretne, że nie będą budziły wątpliwości interpretacyjnych, które pojawiałyby się w przypadku odpowiedniego doprecyzowania obowiązków spoczywających na podmiocie korzystającym ze środowiska.

Najkorzystniejszym rozwiązaniem dla Wnioskodawcy, organów ochrony przyrody i przede wszystkim dla przywrócenia równowagi środowiska przyrodniczego na danym terenie są odpowiednio dobrane nasadzenia zastępcze drzew. Przy wydawaniu zezwolenia na usunięcie drzew wyzwaniem staje się określenie właściwej liczby młodych drzew i ich parametrów jakościowych, rekompensujących utratę drzew dotychczas rosnących.

Uwzględniając zapisy art. 86 ust. 1 pkt 4 ustawy z dnia 16 kwietnia 2004 roku o ochronie przyrody (tekst jednolity Dz.U.2022.916) stanowiącego, iż nie nalicza się opłat za usunięcie drzew lub krzewów, które zagrażają bezpieczeństwu ludzi lub mienia w istniejących obiektach budowlanych lub funkcjonowaniu urządzeń, o których mowa w art. 49 § 1 Kodeksu cywilnego, za usunięcie 1 egzemplarza z gatunku wierzba iwa *Salix caprea* o obwodzie pnia mierzonym na wysokości 130 cm: 193 cm (oznaczona nr 1) z terenu działki nr 629 obręb Dygowo, gmina Dygowo, wyszczególnionego w pkt. 1 lit. a decyzji nie nalicza się opłat. W przypadku usunięcia ww. egzemplarza wierzby ze względu na stan zdrowia, małą wartość przyrodniczą oraz zagrożenie bezpieczeństwa organ odstąpił od nałożenia obowiązku wykonania nasadzeń zastępczych.

Obowiązkiem organów administracji publicznej, osób prawnych i innych jednostek organizacyjnych oraz osób fizycznych jest dbałość o przyrodę, ochronę składników przyrody, w tym zieleni oraz zadrzewień w miastach i wsiach.

Organ w toku prowadzonego postępowania administracyjnego dokonał wnikliwej analizy całego zebranego materiału dowodowego w niniejszej sprawie. Kompleksowo dokonano szczegółowych ustaleń faktycznych i prawnych, wzięto pod uwagę wyłącznie fakty bezsporne, nie dające znamion wątpliwości.

Biorąc powyższe pod uwagę, należało orzec jak w sentencji niniejszej decyzji.

Signature Not Verified

Dokument podpisany przez
Katarzyna Domańska; Starostwo
Powiatowe w Kołobrzegu
Data: 2022.07.01 14:59:30 CEST

Pouczenie

- 1) Od decyzji służy stronom odwołanie do Samorządowego Kolegium Odwoławczego w Koszalinie za pośrednictwem Starosty Kołobrzeskiego w terminie 14 dni od daty jej doręczenia.

W trakcie biegu terminu do wniesienia odwołania strona może zrzec się prawa do wniesienia odwołania wobec organu administracji publicznej, który wydał decyzję.

Z dniem doręczenia organowi administracji publicznej oświadczenia o zrzeczeniu się prawa do wniesienia odwołania przez ostatnią ze stron postępowania, decyzja staje się ostateczna i prawomocna co oznacza, iż brak jest możliwości zaskarżenia jej do Wojewódzkiego Sądu Administracyjnego.

- 2) Jeżeli posadzone młode drzewa, określone w pkt 4 lit. a, b, c, d decyzji tj. 9 sztuk drzew w tym: 5 szt. (1:1) drzew z gatunku brzoza pożyteczna odm. 'Doorenbos' o minimalnym obwodzie pnia na wysokości 100 cm: 10-12 cm na terenie działki nr 629 obręb ewidencyjny Dygowo, gmina Dygowo (na planie nasadzeń oznaczone nr 4), 1 szt. (1:1) drzew z gatunku miłorząb japoński o minimalnym obwodzie pnia na wysokości 100 cm: 10-12 cm na terenie działki nr 629 obręb ewidencyjny Dygowo, gmina Dygowo (na planie nasadzeń oznaczony nr 12), 1 szt. (1:1) drzewa z gatunku brzoza brodawkowata odm. 'Laciniata' o minimalnym obwodzie pnia na wysokości 100 cm: 10-12 cm na terenie działki nr 480/2 obręb ewidencyjny Dygowo, gmina Dygowo (na planie nasadzeń oznaczona nr 3), 2 szt. (1:1) drzew z gatunku surmia bignoniowa odm. 'Nana' o minimalnym obwodzie pnia na wysokości 100 cm: 10-12 cm na terenie działki nr 629 obręb ewidencyjny Dygowo, gmina Dygowo (na planie nasadzeń oznaczone nr 8) zachowają żywotność po upływie 3 lat, od dnia upływu terminu wskazanego w zezwoleniu na wykonanie nasadzeń zastępczych, lub nie zachowują żywotności z przyczyn niezależnych od posiadacza nieruchomości, należność z tytułu ustalonej opłaty za usunięcie 9 sztuk drzew podlega umorzeniu.
- 3) Natomiast, jeżeli posadzone drzewa określone w pkt 4 lit. a, b, c, d decyzji, albo część z nich, nie zachowują żywotności po upływie 3 lat, od dnia upływu terminu wskazanego w zezwoleniu na wykonanie nasadzeń zastępczych z przyczyn zależnych od posiadacza nieruchomości, naliczona opłata jest przeliczana w sposób proporcjonalny do liczby drzew, które nie zachowały żywotności i należy ją uiścić na konto Powiatu Kołobrzeskiego.
- 4) W przypadku niewykonania nasadzeń zastępczych drzew określonych w pkt 4 decyzji, lub części z nich, zgodnie z wydanym zezwoleniem, naliczona opłata jest przeliczana w sposób proporcjonalny do liczby drzew, które nie zostały wykonane zgodnie z zezwoleniem, a opłatę należy uiścić na konto Powiatu Kołobrzeskiego.
- 5) Bezpośrednio przed przystąpieniem do prac związanych z usuwaniem ww. drzew należy ponownie przeprowadzić oględziny pod kątem występowania zwierząt chronionych i zasiedlonych gniazd, w przypadku stwierdzenia gatunków chronionych lub ich siedlisk, należy zaprzestać wycinki drzewa oraz wystąpić w oparciu o ustawę o ochronie przyrody do Regionalnego Dyrektora Ochrony Środowiska w Szczecinie z wnioskiem o wydanie stosownego zezwolenia.

Załącznik:

- kopia mapy z zaznaczoną lokalizacją wnioskowanych do usunięcia 10 sztuk drzew w tym: 1 egzemplarz z gatunku wierzbowa iwa *Salix caprea* o obwodzie pnia mierzonym na wysokości 130 cm: 193 cm (oznaczona nr 1), 1 egzemplarz z gatunku lipa szerokolistna *Tilia platyphyllos* o obwodzie pnia mierzonym na wysokości 130 cm: 67 cm (oznaczona nr 2) z terenu działki nr 629 obręb Dygowo, gmina Dygowo, 3 egzemplarze drzew z gatunku wiśnia ptasia (czereśnia) *Prunus avium* o obwodach pni mierzonych na wysokości 130 cm: 95 cm (oznaczona nr 3), 116 cm (oznaczona nr 4), 51 cm, 47 cm, 55 cm, 42 cm (czteropniowa oznaczona nr 5), 1 egzemplarz drzewa z gatunku jabłoń domowa *Malus domestica* o obwodzie pnia mierzonym na wysokości 130 cm: 60 cm (oznaczona nr 6) oraz 1 egzemplarz z gatunku grusza pospolita *Pyrus communis* o obwodzie pnia mierzonym na wysokości 130 cm: 52 cm (oznaczona nr 7) z terenu działki nr 480/2 obręb Dygowo, gmina Dygowo, 1 egzemplarz z gatunku grusza pospolita *Pyrus communis* o obwodzie pnia mierzonym na wysokości 130 cm: 50 cm (oznaczona nr 8) oraz 2 egzemplarze drzew z gatunku lipa szerokolistna *Tilia platyphyllos* o obwodach pni mierzonych na wysokości 130 cm: 43 cm, 22 cm, 68 cm (trzydniowa oznaczona nr 9) oraz 39 cm, 55 cm, 29 cm (trzydniowa oznaczona nr 10) z terenu działki nr 626/2 obręb ewidencyjny Dygowo, gmina Dygowo

Otrzymują:

- 1) Wójt Gminy Dygowo
(ePUAP)
- 2) OŚ a/a

Sprawę prowadzi: starszy inspektor Beata Smaruj
Wydział Ochrony Środowiska
ul. Gryfitów 4-6, 78-100 Kołobrzeg
tel. 094 3530160 w.233, fax 094 3540510
www.powiat.kolobrzeg.pl / starostwo@powiat.kolobrzeg.pl

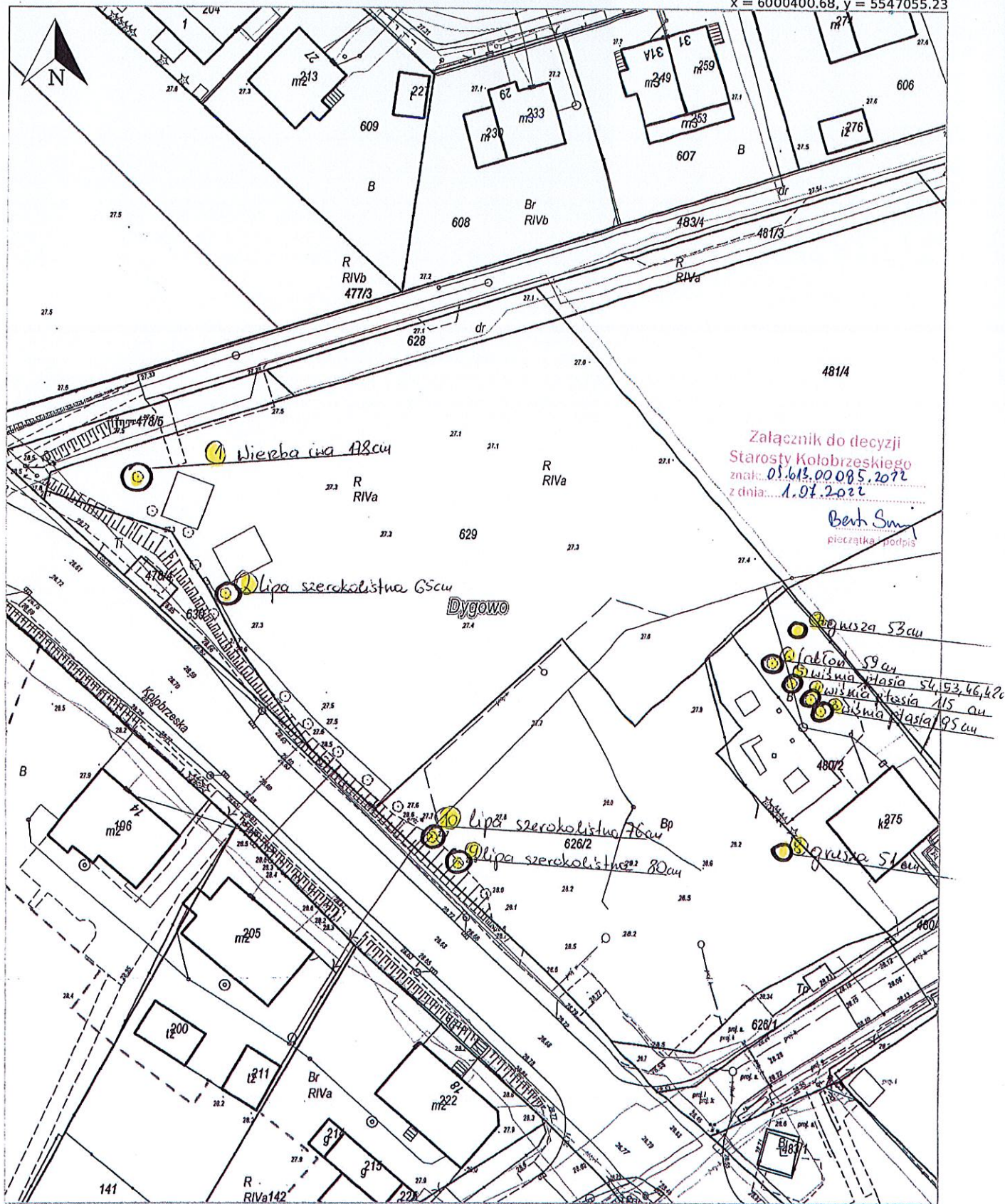
Wydruk z systemu IntraEWID

< Podtytuł >

skala undefined

układ współrzędnych 2000 strefa 5 (15°)

x = 6000400.68, y = 5547055.23



x = 6000233.47, y = 5546922.41
Dygowo, Dygowo

